

VINAŘSKÝ REGION ZNOJEMSKO

SPECIALIZOVANÁ MAPA S ODBORNÝM OBSAHEM

Výzkumná aktivita:

Realizováno v rámci projektu „Vínogradnictví a vinařství pro zachování a obnovu kulturní identity vinařských regionů na Moravě“ (DG16P02R017).



Předkládající organizace:

Mendelova univerzita v Brně, Zahradnická fakulta, Valtická 337, 691 44 Lednice

Autoři:

Radek Sotolář, Martin Markel, Lukáš Štefl a kolektiv

Kolektiv:

Miroslav Havlík, Tomáš Kopta, Lucie Ragasová, Martin Brtnický, David Juřička, Jan Winkler, Jindřich Kynický, Mojmír Baroň a Jiří Sochor

červen 2020

Odkaz na uložení výsledku:

Adresa uložení mapy pro zpracované modelové objekty

01 Vinařský region Znojemsko 5/1: Současné viniční tratě ve vybraných obcích

https://uvv.zf.mendelu.cz/wcd/w-zf-uvv/projekty/sochor-dg16p02r017/znojemsko/5_1.pdf

02 Vinařský region Znojemsko 5/2: Historické viniční tratě ve vybraných obcích

https://uvv.zf.mendelu.cz/wcd/w-zf-uvv/projekty/sochor-dg16p02r017/znojemsko/5_2.pdf

03 Vinařský region Znojemsko 5/3: Odrůdová skladba vinné révy v průběhu času, Viniční trať: Šobes

https://uvv.zf.mendelu.cz/wcd/w-zf-uvv/projekty/sochor-dg16p02r017/znojemsko/5_3.pdf

Popis metod a výsledků

<https://uvv.zf.mendelu.cz/wcd/w-zf-uvv/projekty/sochor-dg16p02r017/znojemsko/popis.pdf>

I. SYNTÉZA KARTOGRAFICKY NEBO PROSTŘEDNICTVÍM GEOGRAFICKÉHO INFORMAČNÍHO SYSTÉMU (GIS) VYJÁDŘENÝCH BODOVÝCH, PLOŠNÝCH, PROSTOROVÝCH A PŘÍPADNĚ I ČASOVÝCH INFORMACÍ (4D) A JEJICH SOUVISLOSTÍ

Materiál a software.

Základním prostředím pro tvorbu výstupů je geografický informační systém ArcGIS 10.4.1 for Desktop od firmy Esri (dále jen ArcGIS). Součástí ArcGIS jsou aplikace ArcMap a ArcCatalog umožňující vytváření, analýzy a tisk map, jejich správu, tvorbu a organizaci. Dále disponuje tento systém sadou nástrojů ArcToolbox pro správu a analýzu geografických dat.

Použitý datový model:

Celý model vychází ze základní stavební jednotky geografického informačního systému tabulky (tzv. shapefile). Pro potřeby této práce jsou využity dva typy tabulek: bodová (point shapefile) a plošná (polygon shapefile). Všechny použité tabulky používají souřadný systém Jednotné trigonometrické sítě katastrální (S-JTSK) / Krovak East North, kód EPSG 5514.

Podkladovou vrstvu tvoří Topografická mapa České republiky, která byla vytvořena na základě vybraných prvků databáze ZABAGED s použitím mapového klíče Esri Topographic Basemap.

Základními vektorovými vrstvami výsledné mapy jsou hranice prostorového členění předmětných katastrů vinařských obcí, včetně jejich viničních tratí.

II. CÍLE SPECIALIZOVANÉ MAPY S ODBORNÝM OBSAHEM

Cílem těchto map bylo popsat současné viniční tratě v katastrech obcí jižně od Znojma: Podmolí, Šatov, Havraníky, Hnanice, Popice, Konice a Nový Šaldorf-Sedlešovice. Z pohledu historického se zaměřit na nejlepší terroirní tratě dané oblasti.

III. PRO DOSAŽENÍ VÝSLEDKŮ UPLATNĚNÝCH V N-MAP BYLY POUŽITY TYTO POSTUPY A METODIKY:

(1) Na základě současného významu (významní pěstitelé a producenti, vznik VOC, četné vinařské akce, sklepní osady...) a historických podkladů (horenská práva, centra oblastí..) bylo vybráno 6 modelových vinařských regionů v rámci jižní Moravy: Bzenecko, **Znojensko**, Mikulovsko, Velkobílovecko, Strážnicko a Valticko. Žel díky nedochovaným podkladům pro vznik Nmap na Valticku, došlo ke sloučení tohoto regionu s blízkým Mikulovskem (je zde podobný historický vývoj). Základem výstupů byly četné terénní práce neboť vytčené regionální území (konkrétně vinařské obce a jejich viniční tratě) se velmi dynamicky mění v čase. Terénní výzkum byl zaměřen na biotické mapování (vinice, mimoprodukční zeleň, orná půda, aj.), mapování odrůd révy na tratích rostoucí (předmětný porost) a mapování vinohradnicko-vinařských budov a atributů (sklepy, lisovny, lisy). Celková plocha hodnocených oblastí zaujímá téměř 7 tisíc hektarů.

Údaje z terénního mapování viničních tratí byly zaznamenány pro každou parcelu pomocí GIS aplikace mapového portálu, využívající katastrální mapy, letecké mapy, ZM10 – ČÚZK (Český úřad zeměměřický a katastrální) a GPS navigaci. Dílčí údaje byly použity pro výpočet celkové plochy využitě na pěstování vinic, mimoprodukční zeleň, ornou půdu a ostatní.

Kategorie ostatní zahrnuje ovocné sady, zahrádkářské oblasti, budovy a cesty. Některé viniční tratě se skládají z více lokálně oddělených částí, které byly posuzované samostatně a odlišené číslováním I-X.

(2) Ve viničních tratích ve vybraných vinařských obcích byla ampelograficky sledována jejich odrůdová skladba, v případě odrůd historických (zejména těch dnes již méně pěstovaných) byl i sesbírán testovací materiál pro ověření pravosti molekulárně genetickou analýzou. Zjištěná odrůdová skladba byla konfrontována s daty z ÚKZÚZ (data vznikají díky Nařízení rady ES č. 1308/2013; Vinařský zákon 321/2004 Sb., hlava 4-5, §28 – Registr a Evidenční knihy+starší zákony a vyhlášky), konkrétně počty vysazených keřů daných odrůd na zájmových tratích. Z těchto dat pak bylo spočteno procentické zastoupení daných odrůd v jednotlivých tratích. Procentické zastoupení jednotlivých odrůd v průběhu let u jednotlivých tratí vychází tedy z celkového počtu keřů s korekcí na pravděpodobnost úhynu vlivem stáří a zdravotního stavu dle vzorce $P(x) = \binom{n}{x} \pi^x (1-\pi)^{n-x}$

(3) Základem výstupů ohledně moravského terrior bylo studium fondů Moravského zemského katastru (BD1 gubernium, E57 premonstráti Louka, F53 velkostatek Jaroslavice, lánové rejstříky, D4 tereziánský katastr, D6 josefínský katastr, D7 matriky pozemkového výnosu, D8 vceňovací operáty). Každý region a jeho viniční tratě reprezentuje specifický problém. Tento je popsán vždy u konkrétního regionu v kap. Dosažené původní výsledky.

(4) Vrstvy geologie a pedologie byly vytvořeny na míru zájmovému území v programu ArcGis 10.4 na ověření skutečného stavu Geologické mapy České republiky 1 : 50 000 (GEOČR50) a půdní mapy 1 : 50 000. Na vybraných úsecích mapy náležících ke konkrétním plochám výzkumu byly vyhloubeny půdní sondy. Půdy typy byly klasifikovány podle Taxonomického klasifikačního systému půd ČR (Němeček a kol., 2001). K určení půdních subtypů byly provedeny fyzikální (zrnitost, barva) a chemické analýzy půdních vzorků (pH). Analýzy zrnitosti byly provedeny laserovou difrakcí (wet method) podle ČSN CEN ISO/TS 17892-4, barva půd byla určena podle Munsell Color Chart (COLOR Munsel, 1975). pH bylo stanoveno v H₂O a KCl podle Zbíral a kol. (2011). Horninové složení stanoviště bylo ověřeno prohloubením půdní sondy na C horizont.

IV. POPIS DOSAŽENÝCH PŮVODNÍCH VÝSLEDKŮ VÝZKUMU A VÝVOJE ZÍSKANÝCH NA PODKLADĚ VÝZKUMU URČITÉHO ÚZEMÍ, SEZNAM POUŽITÉ SOUVISEJÍCÍ LITERATURY

Východiska

Předmětný soubor map je dílčím výstupem projektu a má úzkou vazbu na další jeho aplikované výstupy. Představuje takto jednak samostatný výstup, ale současně je velmi cenná jeho vazba především na další výsledky projektu:

- Software Informační systém odrůd révy vinné <http://naki-vineyard.hfbiz.cz/#/>
- Markel, Martin, Weinbau und Weinerzeugung als Raum untertäniger Freiheit. Zur gesellschaftlich-ökonomischen Dimension des Terroir mährischer Weine, ISSN 0523-8587, Bd.57, Nr. 1 (2017), s. 148-164.
- Martin Markel, Františkánský katastr jako pramen poznání kvality moravských vinic a vín. Prameny a studie, č. 63, roč. 2018, ISSN 0862-8483

- Winkler J, Vespalcová T., Vyhodnocení druhové diverzity vegetace ve vybraných vinicích, ISSN 0139-6013, Úroda 12/2016, vědecká příloha časopisu, s. 53 - 58, 7 stran
- Winkler, J., Kopta, T., Sochor J., Botanický monitoring vegetace vinic ve vybraných vinařských obcích Moravy, Úroda, vědecká příloha časopisu, roč. LXV, 12/2017, ISSN 0139-6013, s. 359-362
- Výstava Víno 6 regionů

Dosažené původní výsledky pro Znojemský vinařský region (konkr. jeho jižní část)

1 Popis situace

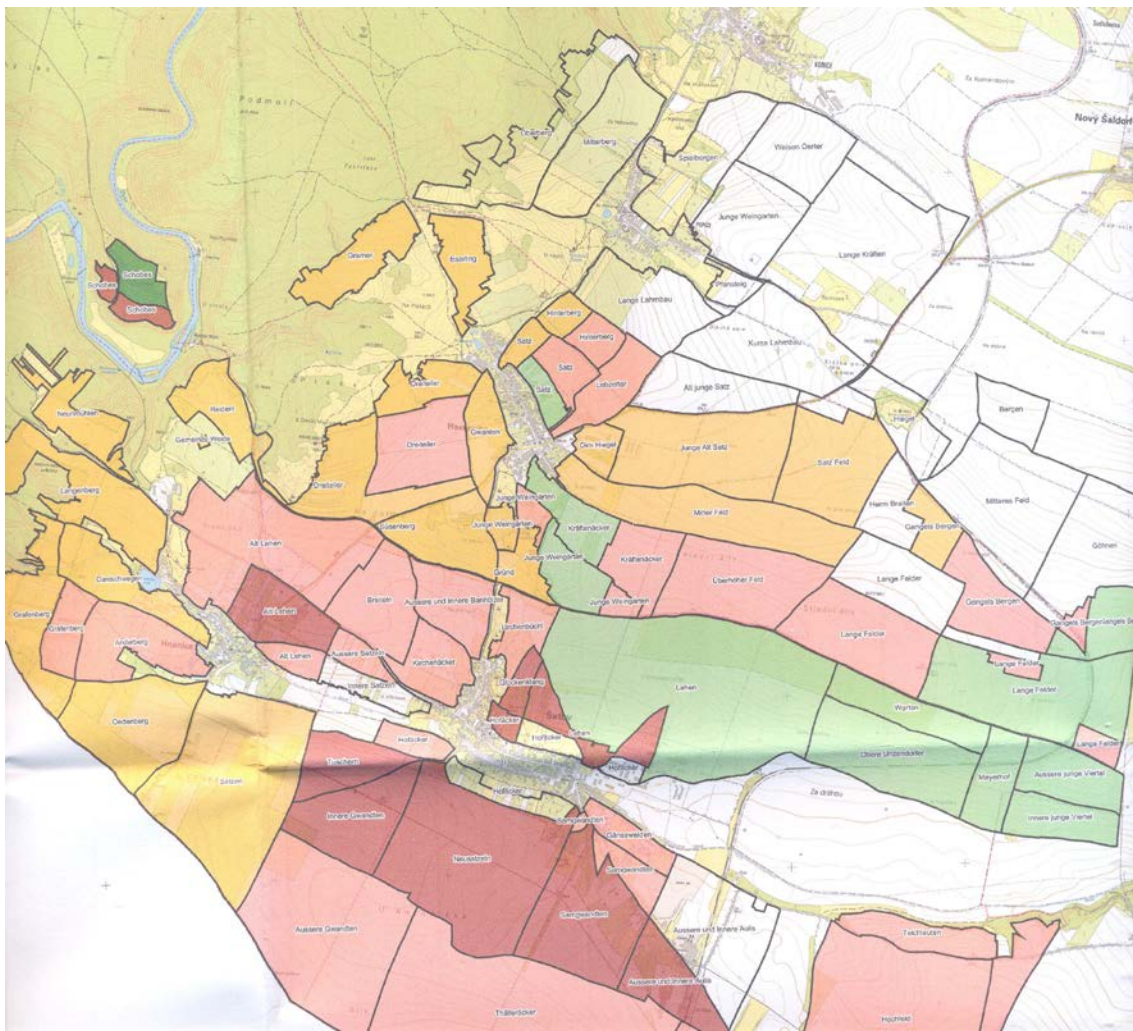
Město Znojmo je centrem celé jihozápadní vinorodé jižní Moravy. Koná se zde celá řada známých vinařských akcí: Znojemské vinobraní, Ze sklepa do sklepa, atd. Celý region má nespočet vinařských stezek se zajímavými objekty jako Malovaný sklep, ukázková vinice s historickými odrůdami, klášterní sklepy v Louckém klášteře, růžová vína a mnoho dalších. Také zde vzniklo první VOC v ČR – VOC Znojmo, s tradičními odrůdami Veltlínské zelené, Ryzlink rýnský a Sauvignon. Zejména Sauvignon je zde zvláště vyhlášený pro svůj buket bělomasých broskví a černého rybízu. Po vstupu do EU (2004) došlo i zde ke slučování místních menších historických viničních tratí ve větší celky (dochází tedy k jejich redukci a mění se i jejich názvy), na druhou stranu dochází také k navýšení celkové plochy tratí.

Předmětem zvýšeného zájmu ve specializované mapě Znojemského vinařského regionu: je vynikající místní viniční trať Šobes.

2 Obsah speciální mapy

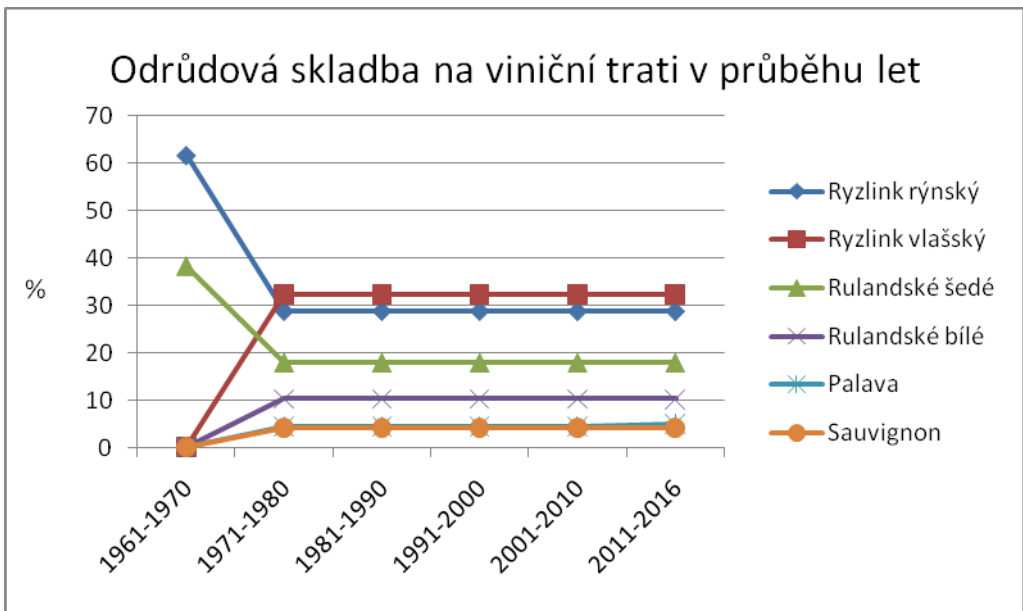
Výkres č. 5/1 speciální mapy zaměřený na současné viniční tratě (2020) v katastru vinařských obcí Podmolí, Šatov, Havraníky, Hnanice, Popice, Konice a Nový Šaldorf-Sedlešovice. Nalezneme zde viniční tratě těchto názvů: Šobes (Podmolí); U bunkru, Peklo, Na vinici, Skalky (Šatov); Staré vinice, Skalky, Dlouhé díly (Havraníky); Fládnická, Knížecí vrch, U kapličky, U Chlupa (Hnanice); Pod lesem (Popice); Kraví hora (Konice); Kraví hora-Zahrádky, Nad sklepy (Nový Šaldorf-Sedlešovice). Rozlohou největší je trať Kraví hora (cca 180 ha, rozkládající se v katastrech obcí Konice a Nový Šaldorf-Sedlešovice), nejmenší pak Peklo (cca 19 ha). Barevné rozlišení těchto tratí znázorňuje intenzitu produkce daných tratí, tj. procentické vyjádření osazení tratě révou na jednotlivých tratích. Z mapy je tak patrné, že maximálně využita (osazena na 100%) révou není žádná trať, jen části tratí Pod lesem (Popice u Znojma) a trať Fládnická IV (Hnanice). Naopak nejméně vinných keřů k poměru plochy na trati mají zejména viniční tratě Dlouhé díly (Havraníky) a U bunkru (Šatov), kde většinu tratě zaujímá pole. 4 obrázky ukazují některé části a okolí tratě Šobes.

Výkres č. 5/2 je zaměřen na historické viniční tratě daných obcí. Mapa opět barevně zachycuje kvalitativní rozdíly mezi jednotlivými tratěmi, tzv. terroir, dle dat Stabliního katastru z roku 1840 (podle výnosu ve zlatých z jitra vinice). Nejlepší, tedy top tratí daného regionu, je tak viniční trať Šobes, kde tento výnos činil průměrně 60 zlatých. Toto vyjádření kvality tratě ukazuje v kontextu jižní Moravy již velmi vysokou hodnotu a snad i díky tomu šlo o tzv. kulturu trvalou (réva se v průběhu času nestřídala s jinou plodinou, na pozemku se pěstovala jen réva). 5 obrázků pak ukazuje biotop a okolí tratě Šobes. Obrázek vlevo dole ukazuje trať Staré vinice v ekologickém režimu hospodaření (s celoplošným ozeleněním přirozeným náletem).

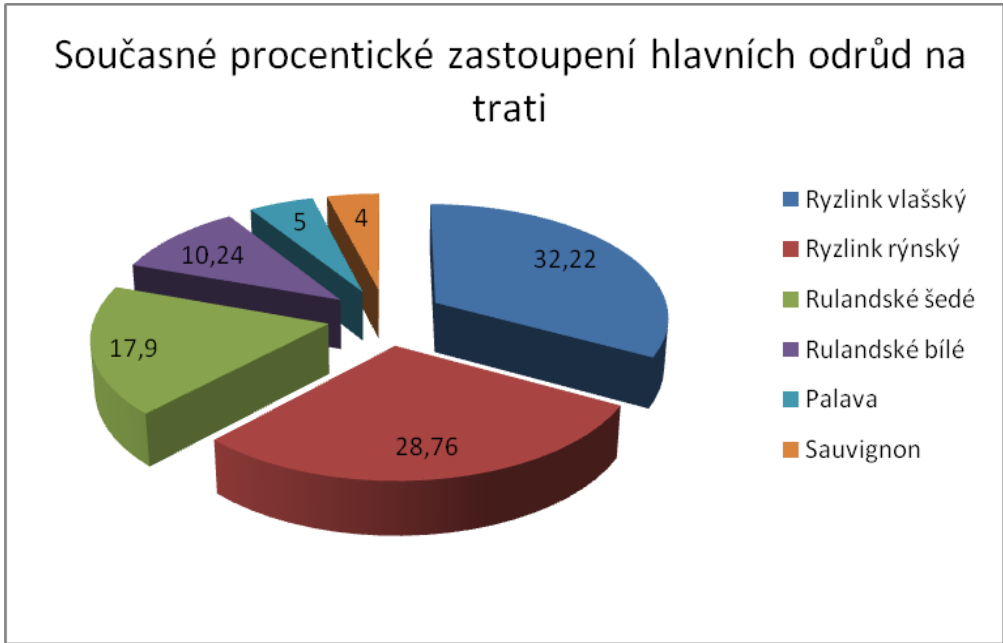


Obr.1: Historické viniční tratě jižní části Znojemska a trať Šobes (tmavě zelená barva)

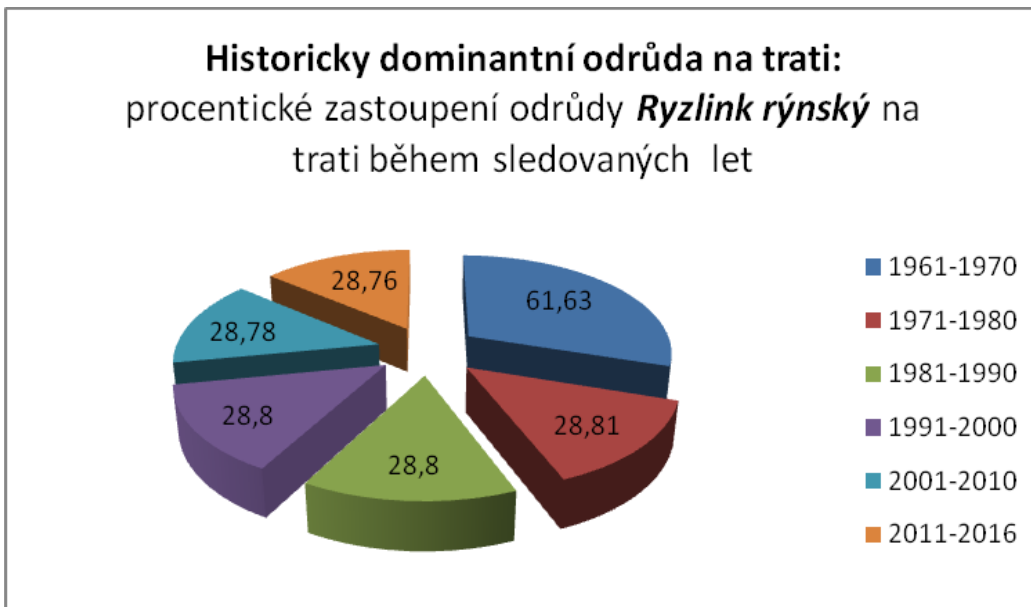
Výkres č. 5/3 je zaměřen na odrůdovou skladbu v průběhu času na top trati Šobes („Schobes“). Díky množství dat poskytnutým z ÚKZÚZ (za roky 1961-2016) byl vytvořen graf znázorňující odrůdovou skladbu po deseti letech od 60tých let minulého století až po současnost. Z grafu je patrný pokles u odrůdy Ryzlink rýnský začátkem 80tých let a naopak vzestup odrůdy jako Ryzlink vlašský. Následné tři grafy dokreslují tento první graf, když znázorňují dominantní odrůdu na trati v historii a v současnosti + současné procentické zastoupení hlavních odrůd na této trati. Zbylé tři obrázky znázorňují dnes dominující odrůdy na trati, konkrétně odrůdy Ryzlink vlašský, Ryzlink rýnský a Rulandské šedé.



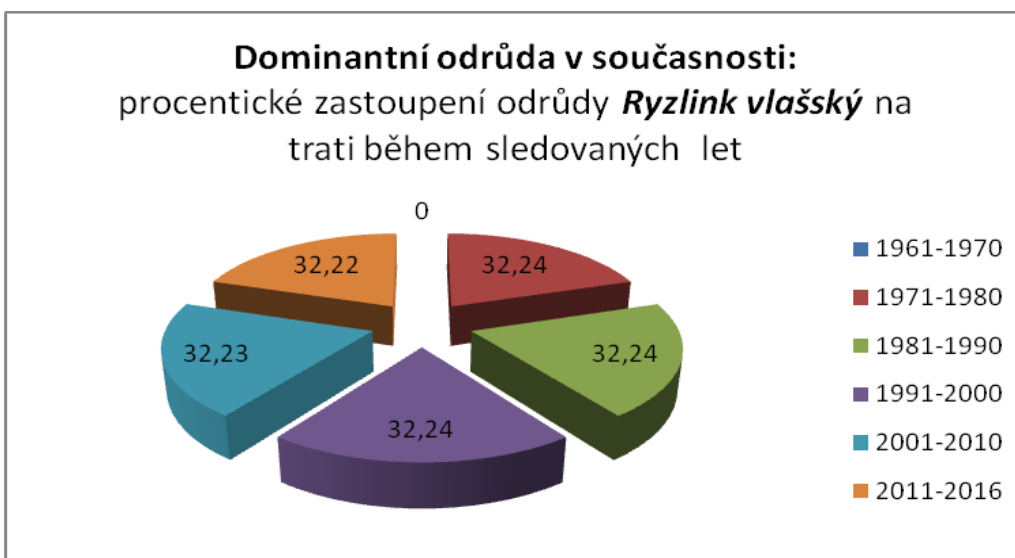
Obr.2: Odrůdová skladba révy na vybrané top viniční trati Šobes v průběhu času



Obr.3: Hlavní pěstované odrůdy na trati Přední hora v současnosti



Obr.4: Historicky dominantní odrůda na trati a její procentické zastoupení během sledovaných let



Obr.5: Současná dominantní odrůda na trati a její procentické zastoupení během sledovaných let

3 Popis řešeného Znojemského regionu, jeho současných viničních tratí a odrůd na nich pěstovaných

3.1 PODMOLÍ

Podmolí (německy *Baumöhl*) je vinařská obec, která se nachází v okrese Znojmo, asi 8 km západně od Znojma, nedaleko hranic s Rakouskou republikou. V těsné blízkosti vesnice probíhá hranice Národního parku Podyjí, v němž se nachází vinice Šobes a zřícenina Nový Hrádek. Z těchto důvodů je Podmolí a jeho okolí oblíbeným cílem turistů. Vinice má specifické mikroklima a vína z ní patří a patří mezi velmi ceněná, zejména pro svůj specifický charakter a dlouhověkost.

3.1.1 Historie vinice Šobes

Brzké osídlení lokality Šobesu je patrné díky archeologickým nálezům i písemným pramenům, avšak bohužel nikde není zcela jasně zaneseno, kdy byla poprvé tato oblast osazena révou. Ani při archeologických průzkumech nebyly zatím nalezeny pozůstatky po zemědělské činnosti, která by dokládala pěstování révy vinné. První písemné zmínky o obci Podmolí, ke které Šobes vždy náležel, je z roku 1252. Ve 13. století obec Podmolí patřila Louckému klášteru. Vinařství v Čechách i na Moravě procházelo velkými zkouškami osudu a první takovou významnou byla třicetiletá válka, kterou bylo pěstování révy vinné v Čechách i na Moravě velmi poznamenáno. Právě po třicetileté válce, v roce 1672, je v lánových rejstřících katastru Podmolí uvedeno, že v horní vinohradnické trati jsou pouhé 2 měřice a 4 osminy (v přepočtu se nejedná ani o celý hektar) obdělávaných vinic a 12 měřic zcela pustých (3,2 ha). Již o necelých 100 let později, v roce 1768, je na Šobesu popisována výměra 36 měřic a 7 osmin vinohradu, což v přepočtu vychází na 7,5 ha vinic. Tato plocha se neustále rozšiřovala a v roce 1789 již činila 12,65 ha. Gregor Wolny se v popisu Znojemska (1837) zmiňuje o Šobeském vínu a nazývá ho zde „Králem všech vín západní Moravy“. Uvádí, že kvůli své svíravosti se v prvních 4 – 6 letech těžko pije. Výtečné sklepní zralosti dosahuje po 15 – 20 letech, kdy se ze šobeského vína stává lahodný nápoj příjemný svou vůní a chutí. Základem zdejšího vína byla odrůda *GrünerMuskateller*, tedy Veltlínské zelené. Dalšími odrůdami, které zde byly vždy pěstovány, jsou Tramín, Burgundské a Rýnské odrůdy. Maximální roční výnos činil 600 věder (přibližně 342 hektolitřů). Když přihlídneme k době, po kterou bylo vhodné zrání vína v sudech, začalo být Šobeské víno nedostatkovým zbožím a jeho cena letěla vzhůru. Nebylo proto výjimkou, že pod označením Šobeské víno bylo prodáváno i víno z jiných nedalekých lokalit. V druhé polovině 19. století (v letech 1863 – 1867) došlo díky kombinaci různých vlivů k velkým neúrodám a úbytku původních pěstovaných odrůd. Jednalo se především o rozmary počasí – silné průtrže a mrazy, které se v kombinaci s vyčerpanou, málo hnojenou půdou a silící epidemií peronospor negativně podepsaly na zdravotním stavu zdejších vinic. V roce 1900 pak byla výměra vinic na Šobesu cca 11 ha (HUBATKA, 1997). V roce 1905 přišel další velký zásah, a to napadení révy vinné révokazem, který v tomto období zasáhl vinice v celé Evropě. V roce 1925 bylo na Šobesu již jen 5 ha vinic a o jejich další úbytek se následně zasloužila také druhá světová válka, kdy po jejím skončení došlo k odsunu obyvatel německé národnosti ze zdejšího území. V roce 1946, zbylo na Šobesu již jen 2,87 ha vinic. Vzhledem k poloze Šobesu na hranicích s Rakouskem byla roku 1951 tato oblast zařazena do zakázaného pásma. Tím bylo dočasně ukončeno pěstování révy vinné na Šobesu. Byl znemožněn přístup a obdělávání vinice, oblast zarůstala křovím a pustla.

Na konci šedesátých let se sloučená JZD Podmolí a JZD Bezkov, za podpory státu rozhodla, že obnoví pěstování révy vinné v této jedinečné oblasti. Dochází zde tedy k rekultivaci pozemku a vytvoření teras v horní části vinice. V letech 1967 – 1975 dochází k nové výsadbě révy, nejprve se sadilo Rulandské šedé a Ryzlink rýnský, následovalo Rulandské bílé a Ryzlink vlašský a později i Pálava, Sauvignon a Rulandské modré o celkové výměře cca 12 ha (HUBATKA, 1997). Na konci 70. let 20. století zde bylo vybudováno závlahové zařízení, které v prvních letech pomohlo k uchycení mladých keřů révy vinné. V současnosti již není závlaha využívána, ale její pozůstatky jsou ve vinici stále patrné. Od užití závlahového zařízení se upustilo zejména proto, že negativně přispívalo ke vzniku půdní eroze. V současnosti je většina vinic na Šobesu vlastněna společností ZNOVÍN ZNOJMO, a.s., část náleží státu, která je pod správou NP Podyjí a necelý 1 ha vlastní agropodnik Mašovice.

3.1.2 Současnost viniční tratě Šobes

Trať má v současnosti rozlohu 14,68 hektarů a pěstováno je zde 8 odrůd. Typickými odrůdami, které dávají v podmínkách Šobesu vynikající ročníková vína jsou Ryzlink rýnský a Ryzlink vlašský. Méně zastoupeny jsou odrůdy Rulandské bílé (s příměsí Chardonnay) a Rulandské šedé. Spíše jen okrajové zastoupení mají pak odrůdy Pálava, Rulandské modré a Sauvignon. Již od 70tých let minulého století jsou na trati dominantními odrůdami Ryzlink vlašský a Ryzlink rýnský.

3.2 ŠATOV

Šatov (německy *Schattau*) je městys, nacházející se 6 km jižně od města Znojma. Jedná se o vinařskou obec ve Znojmské vinařské podoblasti (přes 206 ha viničních tratí). V obci sídlí firma Znovín Znojmo, a.s., která zde vysadila i ukázkovou vinici historických odrůd révy. Další turistickou atrakcí je i tzv. Malovaný sklep. Obec je také zakládajícím členem Dobrovolného svazku znojmských vinařských obcí Daníž.

Současné viniční tratě a odrůdy na nich pěstované

Městys Šatov má na svém území momentálně 4 viniční trati a to U bunkru, Na vinici, Skalky a Peklo. Typickými odrůdami zdejších tratí jsou Veltlínské zelené, Sauvignon, Ryzlink vlašský a Müller Thurgau z bílých odrůd a z modrých odrůd pak Svatovavřínecké a Zweigeltrebe.

U bunkru

Viniční trať U bunkru je největší zdejší trať o rozloze necelých 77 hektarů. Rozkládá se jižně ihned pod obcí. Pěstuje se zde cca 24 odrůd, kde dlouhodobě zcela dominantní odrůdou je Veltlínské zelené. Významné zastoupení mají i odrůdy Ryzlink vlašský, Svatovavřínecké, Müller-Thurgau a Sauvignon. Z nověji registrovaných odrůd se zde pěstuje např. Cabernet Morávia, ze starších, dnes méně pěstovaných odrůd pak Muškát Ottonel, Neuburské či Sylvánské zelené a ze stolních odrůd pak Julskibiser nebo Chrupka bílá. V 70-80tých letech dominovaly odrůdy Ryzlink vlašský, Veltlínské zelené a Müller Thurgau.

Peklo

Jedná se menší viniční trať o rozloze 19,45 ha, která se nachází jižně od Šatova u samých hranic s Rakouskem. Je zde pěstováno 5 odrůd. Dominantní odrůdou je zde Müller-Thurgau, stejně jako v 80-90tých letech. Méně zastoupeny jsou odrůdy Rulandské bílé, Veltlínské zelené a Ryzlink rýnský. Spíše jen okrajové zastoupení má pak odrůda Pálava.

Na vinici

Trať o rozloze 75,36 hektarů se nachází severovýchodním směrem od Šatova a je na ní pěstováno 7 odrůd. V osmdesátých letech minulého století zde dominovaly odrůdy Svatovavřínecké a Rulandské bílé; dnes Svatovavřínecké, Sauvignon a Rulandské šedé. Na trati se pěstují ještě i odrůdy Rulandské bílé, Veltlínské zelené, Cabernet Sauvignon a Zweigeltrebe.

Skalky

Je viniční trať situovaná severně od Šatova o rozloze 38,86 ha. Pěstuje se zde na 27 odrůd révy. Mezi dominantní odrůdy zde v minulosti i dnes patří Veltlínské zelené a Ryzlink vlašský. Mezi významnější odrůdy zde dále patří Svatovavřínecké, Muškát moravský, Sauvignona Müller Thurgau. Setkat se zde můžeme i s dnes již méně pěstovanými odrůdami (jako Malingerovo rané, Bouvierův hrozen či Čabaňská perla), některými nověji zapsanými odrůdami (Kerner), stolními odrůdami (např. Damascenka) i odrůdami moderními interspecifickými – PIWI (Hibernal).

3.3 HAVRANÍKY

Havraníky jsou starobylá, vinařská obec, nacházející se v Jihomoravském kraji, okresu Znojmo. Obec je výjimečná především pro svoji unikátní polohu, zasahující do Národního parku Podyjí, ve kterém se nachází unikátní stepní vegetace s množstvím chráněných druhů rostlin a živočichů, včetně rozsáhlého vřesoviště. První písemná zmínka o obci Havraníky pochází z r. 1229, kdy se ještě německy jmenovala Kaidling. Už roku 1269 se Havraníky staly majetkem premonstrátského kláštera Louky u Znojma, kterému obyvatelé platili desátky ze svých vinic. Již v této době se zde velmi dařilo pěstování révy vinné a vinařství, což jen potvrzuje vinný hrozen, nacházející se na nejstarší pečetě a později také ve znaku obce.

Současné viniční tratě a odrůdy na nich pěstované

V současné době se v obci Havraníky nachází 3 viniční tratě. Trať Staré vinice a Skalky jsou normálně využívány pro pěstování révy vinné, ovšem trať Dlouhé díly je pouze rezervní a tedy bez vinic. Za největší a nejlepší z nich se považuje viniční trať Staré vinice. Celková plocha těchto 3 viničních tratí je 241,3 ha a z toho je pro pěstování révy vinné využíváno pouze 92,3 ha vinic. Nejpěstovanějšími odrůdami pro tyto viniční tratě jsou Sauvignon, Veltlínské zelené, Ryzlink rýnský, Ryzlink vlašský, Müller Thurgau, Rulandské bílé a Veltlínské červené rané, zatímco u modrých odrůd to jsou Svatovavřínecké a Zweigeltrebe.

Staré vinice

Viniční trať Staré vinice se řadí k nejkvalitnějším tratím Znojemska. Nachází se severozápadně nad obcí Havraníky, v nadmořské výšce 276-312 m.n.m. Vinice jsou zde situovány jižně až jihovýchodně, při svažitosti 3- 15 %. Celková výměra viniční tratě Staré vinice, včetně neosázené plochy tvoří 96 ha, zatímco plocha osázených vinic je 69,6 ha. Mezi dominantní odrůdu této tratě se řadí odrůda Sauvignon. V 80-tých letech dominovala ale odrůda Veltlínské zelené. Mezi významné odrůdy révy vinné pěstované na této trati se řadí Ryzlink rýnský, Frankovka, Rulandské modré, Veltlínské zelené a Ryzlink vlašský. Pěstuje se zde na 23 odrůd révy vinné, včetně některých dnes již méně pěstovaných odrůd (jako Irsai Oliver, Bouvier či Veltlínské červené rané), nověji registrovaných odrůd (Kerner), stolních odrůd (Chrupka bílá) i odrůd moderních interspecifických – PIWI (Solaris). Nejběžnějším pěstitelským tvarem je střední vedení, resp. rýnsko-hessenské vedení révy vinné, tvarované na tažně. Mezi oblíbené vedení na této trati se dále řadí i vysoké vedení révy s řezem na tažně anebo jednoramenný kordón.

Skalky

Viniční trať Skalky se nachází jižně pod obcí Havraníky, v nadmořské výšce 276-310 m.n.m. Převažující expozice vinohradů je jižní a jihovýchodní, při svažitosti terénu 5 %. Celková plocha viniční tratě Skalky je vyměřena na 63,9 ha a z toho se zde nachází pouze 22,7 ha osázených vinic. Mezi nejtypičtější odrůdy révy vinné, pěstované na této trati se řadí Veltlínské zelené, Chardonnay, Müller Thurgau, Rulandské šedé, Sauvignon a Ryzlink rýnský. Pěstuje se zde na 23 odrůd révy vinné, včetně některých dnes již méně pěstovaných odrůd jako Sylvánské zelené, Neuburské či Veltlínské červené rané. V 80-tých letech dominovaly odrůdy jako Veltlínské zelené, Ryzlink vlašský a Rulandské bílé. Vedení révy vinné je zde nejčastěji využíváno vysoké a střední, resp. tvar rýnsko-hessenského vedení na tažně.

Dlouhé díly

Viniční trať Dlouhé díly nacházející se v obci Havraníky je pouze rezervní viniční trať, bez vinic. Celková plocha této viniční tratě je 84,55 ha zemědělské půdy.

3.4 HNANICE

Obec Hnanice (něm. *Gnadlersdorf*) leží ve sníženině zahloubené podél toku Daniže, 10 km jižně od města Znojma v těsném kontaktu se státní hranicí s Rakouskem. Okolí obce tvoří příroda Národního parku Podyjí a vinohrady. Především díky nedotčené krajině a kvalitnímu vínu je obec stále vyhledávanějším cílem pro turisty. Historie obce sahá do roku 1201. V období středověku byly Hnanice jedním z nejvýznamnějších společenských center regionu ležícím na významné středověké cestě. Byly první obcí se zemskou hranicí. Na hnanické trhy přicházeli obchodníci z celé jižní Moravy a téměř z celé severní části Dolního Rakouska. Moravané prodávali obilí a obstarávali si dobrou zdejší i rakouská vína.

Zdejší rozvoj vinařství v obci můžeme spojovat s rozšířením vinohradnických staveb. V Gruntovní knize sklepů a lisoven z 16. století jsou zachovány záznamy o tomto druhu staveb v Hnanicích i okolních vsích. Zápis z roku 1820 dokládá v obci více než sto sklepů a tento počet platí dodnes. Stavěly se při okrajích současných nebo již zaniklých vinohradů a postupně vytvořily souvislý celek po obou stranách cesty v jihozápadní části obce. Sklepy byly

vyhloubené z větší části pod úroveň terénu a vyzděné kamenem nebo cihlami. I v Hnanicích, podobně jako na celém Znojemsku a blízkém Mikulovsku, vytvářejí vinné sklepy systém chodeb navazujících kolmo na sebe. Vinohradnické stavby ve vsi patří po stránce uchování starých forem zástavby k jedinečným dokladům technologie používané v minulých stoletích. Hlína a kámen jsou převažujícími stavebními materiály. Na zachovaných, byť značně narušených obvodových stěnách nadzemních lisoven se setkáte s technikou nakládání i dusaného hliněného zdíva, zpevňovaného prosypem drobnými kamínky. Lisovna nese strop z mohutných trámů a je přístupná po několika schůdcích. Vzduch pronikal do lisovny malými okny zdobenými šambránou nebo kamenným ostěním. Ručně kované jednoduché mříže v oknech upoutávají pozornost kvalitou výrobku i uměleckým citem místního kováře. Z mohutné lisovny se sýpkou vede krátká strmá šije nebo schody do vlastního sklepa. Ten je postaru vykopán v pískovcové zemině, častěji však klenutý z kamene nebo cihel. Sklepní prostory tvoří komplikovaný systém spletitých chodeb s četnými odbočkami a výklenky, které byly vybudovány pro velké sudy s vínem. Sklepní ulice v Hnanicích byla navržena za státem chráněnou památkovou zónu.

Současné viniční tratě a odrůdy na nich pěstované

Plocha hnanických viničních tratí je cca 139 hektarů, na 4 viničních tratích: Fládnická, Knížecí vrch, U kapličky a U Chlupa.

Fládnická

Viniční trať Fládnická se dělí na dvě části a leží severně a severozápadně od obce. Celková rozloha tratě je 42,32 ha a pěstuje se na ní 18 odrůd révy vinné. Dominantními odrůdami dnes jsou Tramín červený, Ryzlink rýnský, Rulandské bílé, Frankovka a Sauvignon. Ještě v 80tých letech minulého století dominovaly odrůdy Veltlínské zelené, Müller Thurgau a Ryzlink vlašský. Z nověji registrovaných odrůd se zde vyskytuje např. Dornfelder, Cabernet Morávia nebo Sauvigniergris (PIWI odrůda).

Knížecí vrch

Je rozlohou největší zdejší viniční trať (81,91 hektarů), ležící jihozápadně od obce na úpatí kopce Hrabecí hora (351 m n.m.). Dominantními odrůdami dnes jsou Sauvignon, Ryzlink rýnský a Rulandské modré. Ještě v 80-tých letech minulého století dominovaly odrůdy Veltlínské zelené a Müller Thurgau. Na trati se pěstuje na 22 odrůd révy. Z nověji registrovaných odrůd se zde vyskytuje např. Cabernet Morávia nebo Kerner.

U kapličky

Viniční trať U kapličky má rozlohu 42 hektarů a je situována severně od obce Hnanice. Je zde pěstováno 8 odrůd révy. Dominantními odrůdami jsou zde modré odrůdy Rulandské modré, Zweigeltrebe a Svatovavřínecké. Významnější zastoupení mají ještě odrůdy Rulandské šedé, Sauvignon a Ryzlink rýnský. Minoritní zastoupení mají odrůdy Müller Thurgau a Rulandské bílé. V 80-tých letech minulého století dominovala odrůda Müller Thurgau.

U Chlupa

Viniční trať U Chlupa má rozlohu 78,34 hektarů a je situována jihovýchodně od obce. Je zde pěstováno 17 odrůd révy. Dominantními odrůdami jsou zde aromatické bílé odrůdy Pálava, Muškát moravský a Tramín červený. Významnější zastoupení mají ještě odrůdy Rulandské šedé, Irsai Oliver, Rulandské bílé a Chardonnay. Z nověji registrovaných odrůd se zde vyskytuje např. Dornfelder či Kerner, z PIWI odrůd pak Hibernál a Johanniter.

3.5 POPICE

Popice jsou příměstskou částí města Znojma, nacházející se v Jihomoravském kraji, ležící 5 km jihozápadně směrem od města Znojma a hraničně zasahují do Národního parku Podyjí. V okolí se nachází velké množství přírodních zajímavostí, jako rozsáhlá vřesoviště, teplomilné doubravy a pahorky se stepním porostem. Touto polohou se Popice stávají zajímavým turistickým cílem a nachází se zde velké množství cyklistických stezek. První písemná zmínka o

Popicích u Znojma se datuje k r. 1252 na listině Přemysla Otakara, kdy se ještě německy nazývali Poppitz. Mezi hlavní zaměstnání obyvatel se již v této době se řadilo vinohradnictví a vinařství. Toto odvětví se zde rozšířilo především v druhé polovině 19. století, odkud pochází většina vinařských staveb. Nejčastěji jde o zemní sklepy, přízemní lisovny a vinařské stodoly.

Současné viniční tratě a odrůdy na nich pěstované

V současnosti se v katastrálním území vinařské obce Popice u Znojma, nachází 1 viniční trať s názvem - Pod lesem.

Pod lesem

Trať se rozkládá západně mezi obcemi Konice a Popice. Nachází se v nadmořské výšce od 300 do 330 m.n.m. Převažující expozice stanoviště je jižní až jihovýchodní, při orientační svazitosti 4-10 %. Celková výměra viniční tratě Pod lesem, včetně neosázené plochy, tvoří 54 ha. Plocha osázených vinohradů na této trati dosahuje 33,6 ha. Dominantními odrůdami této tratě jsou Müller Thurgau a Veltlínské zelené. Významnější zastoupení mají ještě odrůdy Sauvignon a Ryzlink rýnský. Pěstuje se zde na 21 odrůd révy vinné, včetně některých dnes již méně pěstovaných odrůd (jako Sylvánské zelené, Neuburské či Veltlínské červené rané), nověji registrovaných odrůd (Cabernet Morávia) i odrůd moderních interspecifických – PIWI (Helios a Johanniter). V 80-tých letech dominovaly odrůdy jako Veltlínské zelené a Sauvignon. Nejvíce se zde využívá vysoké a střední, resp. rýnsko-hessenské vedení na tažně.

3.6 KONICE

Vinařská obec Konice se řadí mezi nejmalebnější příměstskou část města Znojma. Podobně jako Popice, leží jihozápadně od města Znojma, na samém okraji Národního parku Podyjí. Obec se nachází v těsné blízkosti hranic s Rakouskem a je situována na jihovýchodním svahu Kraví hory. První písemný záznam o obci Konice, dříve německy Konitz, úzce souvisí s vinařstvím. To zde bývalo příznačné po staletí až dodnes. Zmínka pochází už z r. 1302, kdy loucký opat Děřich zmiňuje klášterní vinici v Konicích. Již v této době se zde vinařství náramně dařilo a to až do konce 19. století, kdy vinohrady zničily houbové choroby a révokaz. Ve 20. století však došlo k rozsáhlé obnově vinic, a to především na svazích Kraví hory.

Současné viniční tratě a odrůdy na nich pěstované

V současné době se v katastrálním území vinařské obce Konice u Znojma nachází pouze jedna viniční trať s názvem – Kraví hora. Tato trať je v současnosti mnohými vinařskými odborníky považována za jednu z nejlepších ve Znojmské vinařské podoblasti.

Kraví hora

Viniční trať Kraví hora se nachází jihovýchodně pod obcí, na hřebenu Kraví hory, spojujícího Konice se Znojmem. Většina vinohradů je vysázených na východní části výběžku. Převažující expozice je jižní až jihovýchodní, při svazitosti 5-15 %. Nadmořská výška dosahuje 260 až 338 m.n.m. Celková plocha viniční trati Kraví hora činí 87,21 ha. Dominantními odrůdami této tratě jsou Veltlínské zelené, Müller Thurgau a Sauvignon. Významnější zastoupení mají ještě odrůdy Chardonnay, Tramín červený, Svatovavřínecké, Rulandské bílé, Neuburské a Cabernet Sauvignon. Pěstuje se zde na 26 odrůd révy vinné, včetně některých dnes již méně pěstovaných odrůd (jako Neuburské, Sylvánské zelené či Chrupka bílá), nověji registrovaných odrůd (Cabernet Morávia) i odrůd moderních interspecifických – PIWI (Hibernal). V 80-tých letech dominovaly odrůdy jako Müller Thurgau, Ryzlink rýnský a Veltlínské zelené. Réva vinná se zde pěstuje především na středním, rýnsko-hessenském vedení na tažně.

3.7 NOVÝ ŠALDORF-SEDLAŠOVICE

Obec Nový Šaldorf-Sedlešovice patří k jednomu z nejstarších osídlení v blízkosti královského města Znojma. Historici ho datují už do 11. století. První písemná zmínka o Sedlešovicích

pochází z roku 1190, o Novém Šaldorfu z roku 1634. Středověkou historií obce připomíná pozdně gotický sloup z počátku 16. století. Místní ho nechali postavit na paměť rozsáhlých záplav v obci. Turisticky zajímavé jsou i vinné sklepy s lisovnicemi v části obce zvané Modré sklepy. Zdejší vinné sklepy jsou hloubeny v pískovci prostoupeném vrstvami s obsahem jílu modrošedé barvy. Lokalita s „modrými“ sklepy zabírá plochu 9 hektarů a vešlo se na ni více než 180 vinných sklepů.

Současné viniční tratě a odrůdy na nich pěstované

Na katastrálním území Nového Šaldorfu se nachází dnes jediná trať s názvem Nad sklepy. Na katastrálním území Sedlešovic pak další dvě trati Kraví hora a Kraví hora-Zahrádky.

Kraví hora

Viniční trať Kraví hora v obci Nový Šaldorf-Sedlešovice spadá pod katastrální území Sedlešovice a nachází se západně od obce Sedlešovice. Poloha tratě je ze všech stran chráněná a navazuje na stejnojmennou viniční trať na katastru obce Konice. Rozloha tratě je 92,52 ha. Dominantní odrůdy této tratě jsou Veltlínské zelené, Ryzlink rýnský a Sauvignon, tj. všechny odrůdy typické pro VOC ZNOJMO. Významnější zastoupení mají ještě odrůdy Müller Thurgau, Zweigeltrebe a Cabernet Sauvignon. Pěstuje se zde na 19 odrůd révy vinné, včetně některých dnes nověji registrovaných odrůd (jako Dornfelder) či odrůd moderních interspecifických – PIWI (Solaris a Hibernál). V 80-tých letech dominovaly odrůdy Veltlínské zelené a Müller Thurgau.

Kraví hora-Zahrádky

Viniční trať Kraví hora-Zahrádky spadá pod katastrální území Sedlešovice, dělí se na dvě části a nachází se západně od obce. Celková výměra tratě činí 55,9 ha. Dominantní odrůdy této tratě jsou Veltlínské zelené a Müller Thurgau. Významnější zastoupení mají ještě odrůdy Ryzlinkvlašský a Sauvignon. Pěstuje se zde na 21 odrůd révy vinné, včetně některých dnes již méně pěstovaných odrůd (jako Neuburské, Irsai Oliver či Bouvier) či nověji registrovaných odrůd moderních – PIWI (Hibernál). V 80-tých letech dominovaly odrůdy Veltlínské zelené a Müller Thurgau.

Nad sklepy

Viniční trať Nad sklepy spadá pod katastrální území Nový Šaldorf a najdeme ji nad vinnými sklepy, západně od obce. Výměra vinic tvoří 15,83 ha, ale osázen révou je cca 1 ha. Hlavními odrůdami dnes jsou Veltlínské zelené, Svatovavřínecké a Zweigeltrebe. V 90-tých letech dominovaly odrůdy Müller Thurgau, Svatovavřínecké a Neuburské.

4 Historický popis výše jmenovaných tratí, včetně vyjádření jejich kvality, tzv. terroir, dle Stabilního katastru z první poloviny 19. století

Při bádání o dějinách moravského terroir byly studovány fondy Moravského zemského katastru (BD1 gubernium, E57 premonstráti Louka, F53 velkostatek Jaroslavice, lánové rejstříky, D4 tereziánský katastr, D6 josefínský katastr, D7 matriky pozemkového výnosu, D8 vceňovací operáty). Byla získána data, která se dochovala pro většinu zkoumaných obcí (ve fondu D8 chybí údaje o Popicích, Pavlově a Valticích).

Koncepcí terroir pracuje s tezí, že originalita a autenticita vína – čili hodnoty, které daný nápoj významně odlišují od jiného - souvisí s podmínkami, kde a jak vznikají. V užším slova smyslu terroir vnímáme skrze faktory povahy přírodní a technologické, v širším slova smyslu ovlivňují charakter a styl vína i faktory společenské, hospodářské a kulturní. Obé se vzájemně ovlivňuje. Proto se také při klasifikaci vinic a vín hledá metoda, jak oba základní pilíře (přírodní a společenský, tedy vinici a vinaře) objektivně popsat a vyjádřit. Klasické klasifikace (1855 v Bordeaux, resp. Médocu, pokus 1861 v Burgundsku) hledaly klíč v hodnotě prodáváného vína, neboť se v ní odrážela kvalita vinohradu (podloží, půda, standardy a výkyvy klimatu a počasí, vodní a tepelné poměry, druh révy a způsoby jejího pěstování) i kvalita vína, která právě

vychází také z charakteru společensko-hospodářských a kulturních struktur, v nichž vinohradníci a vinaři působí. Analyzujeme-li metodu klasifikace v Bordeaux či Burgundsku a porovnáme-li ji se způsobem ohodnocení vinic pro berní účely v tzv. stabilním katastru z první poloviny 19. století v habsburské monarchii, zjistíme, že se jedná o shodný princip. Tak se data ze vceňovacích operátů stabilního katastru stávají pramenem pro poznání kvality a hierarchie moravských vinic a vín. K jejich vypovídací hodnotě přispívá i fakt, že pracovaly s ohodnocením vín v dlouhém časovém úseku. Hrubý výnos dané vinice (nebo její části) ohodnocoval v 50letém průměru jak přírodní podmínky, v níž se pozemek a na něm pěstovaná kultura nacházely, tak reflektoval i způsoby hospodaření a obchodování s vínem. Neopomíjel přirozeně ani pověst vína. Navíc vceňovací operáty zachycují sociální stratifikaci obce a ekonomické struktury.

Podmolská vína bývala na trh uváděna pod názvem místní viniční trati jako vína **Šobeská**. Vína z této tratě bývají považována na Znojemsku za nejznámější a nejlepší. Tato trať se objevuje ve 14. století jako majetkové zázemí znojemských měšťanů (Schawas). Po třicetileté válce vinic v obci ubylo, lánové rejstříky ze 3. čtvrtiny 17. století ani nepoužívají názvu Šobes a zcela neurčitě hovoří o Horní a Dolní trati. Přesto bylo Šobeské považováno v raném novověku za skvělé víno a enologičtí experti na počátku 19. století mluví o zdejším víně jako o „následovníku krále moravských vín“. Vceňovací operáty ze 40. let 19. století jej hodnotí přirozeně coby „nejpřednější produkt ve znojemském kraji“, resp. mluví o výborném víně z hory (Gebirgswein). A to i přesto, že vinice byla vzdálena jeden a čtvrt hodiny od Podmolí a její svahy vyžadovaly „největší námahu“. Rozmach této exkluzivní polohy byl limitován jak přírodními tak technologickými podmínkami a tudíž nás nepřekvapí, že za růstu oboru na přelomu 18. a 19. století zůstává výnos Šobesu stejný, Vynášel v letech 1789 i 1819 297 zlatých ročně, což znamenalo pouhých 5,3% ze všech zemědělských pozemků v Podmolí. Obec byla tedy vsí hlavně obilnářskou, navíc s rozsáhlými lesy, které příslušely k panství Louka. Její sociální struktura stála tedy na lánové soustavě (v roce 1840 tu hospodařilo 12 pololáníků, 7 čtvrtláníků a 20 domkářů). Navíc z 58 viničních parcel na Šobesu největší vinohrady přináležely přesporním uživatelům a největší vinici tu měli dle matriky pozemkového výnosu z roku 1819 sedláci ze sousedních Mašovic Jan Matola (1,2 jitra vynášelo ročně 14 zlatých) a Antonín Buchta (1,1 jitra s 13 zlatými). Následovány byly mlynáři z Devíti mlýnů, které se rozprostíraly na Dyji přímo proti vinici Šobes. Hospodařilo zde tedy 51 vinařů z Podmolí, 8 z Devíti mlýnů, 3 z Mašovic a po jednom z Bezkova a Únanova.

V polovině 19. století bylo na Šobesu osázeno 21 jiter (ca 12 ha), převážně veltlínem. Niže položené části byly obhospodařovány jako střídavá kultura a révu tu po 20letém cyklu na 10 let vystřídaly polní plodiny. Hrubý výnos 45 zlatých z jitra ukazuje na nadstandardní polohu. Horní díl s výnosem 60 zlatých uzavírá top sedmičku exkluzivních vinic na Moravě. Takové vysoké postavení v hierarchii moravských vinic bylo stěžováno náklady na výrobu skvělého Šobeského, kromě již zmiňované vzdálenosti od obce vyžadovalo Šobeské mnoholeté zrání zmírňující kyselost produktu. Proto také čistý zisk z jitra vinice činil 36 zlatých, tj. jen 60% hrubého výnosu a hospodáři nedbali tedy na kvalitu vína. V 19. a 20. století je vyzdvihován potencionál vinohradu, současně však experti lají na reálný stav vinice (tak na světovou výstavu v Paříži roku 1900 putoval již jen obraz vinohradu, neboť nebylo reprezentativního Šobeského).

Hnanice představují ukázkovou vinařskou obec, resp. svým rozsahem ves, která díky svobodám, které poutala vinařská produkce, činila z hnanických sousedů měšťany. Kromě vrchnostenských dominikálních lesů se zde nacházela pouze svobodná půda, a tudíž sociální struktura Hnanic nebyla určována lenní soustavou, nýbrž jejím základem byli vinaři, tzv. kopáči (Hauer). V roce 1840 se jich tu napočítalo 85. Poněvadž šlo o starou vinařskou obec, nebyla zasažena zeselštěním vinařství v 18. století a rozlohy vinic se zde udržovaly na podobné hladině. I na počátku krize vinařství před polovinou 19. století činily vinice v obci 344 jiter (ca 197 ha). Na přelomu 18. a 19. století vynášely hnanické viniční hory 10 269 zlatých (roku 1819), což bylo více jak 90% všech příjmů ze zemědělských pozemků! Vzhledem k omezeným výměrám vinic se v obci příliš neotevíraly sociální nůžky, v roce 1819 zde napočteme 263 pozemkových vlastníků a většinu kopáčů vynášely jejich parcely do 100 zlatých ročně, pouze

dvěma desítkám o něco více, nicméně nikdo se nedostal nad 314 zlatých. (V obilnářsko-vinařských obcích byly tyto výnosy mnohem rozdílnější).

V 19. století putovala část hnanického vína na trh pod označením Šobeské, neboť místní se díky blízkosti této polohy snažili využít pověsti tohoto ceněného vína. Jejich polohy byly podobné, vceňovací operáty stabilního katastru poloviny 19. století stejně jako v případě Šobeského mluví o kvalitním vínu z hory (Gebirgswein), kterému se však díky ekonomické nouzi nedostává náležitého zrání. Hnaničtí kopáči tehdy hospodařili v režimu střídavé kultury. Nejlepší vinice nechávali po 20 letech odpočinout standardních 10 let, horší dokonce i 15 let. (Vinice se ovšem nevyklučily celé, vždy byly 2/3 osázeny a 1/3 sloužila jako pole).

Díky rozsáhlým vinicím byly tyto tehdy rozčleněny do 3 bonitních tříd. První dvě ležely v pásmu nadstandardu, poslední byla již podprůměrná. I. třída měla hrubý výnos 49 zlatých z jitra a tvořila základ viniční trati Altlehen a svými 28 jitry demonstrovala svoji výjimečnost (šlo jen o 8% hnanických vinic). Naopak nejhorší III. bonitní třída s výnosem jen 20 zlatých a rozsahem 177 jiter, tedy 51% (trati Satz, Oedenberg a Danischwegen) tvořila nejširší základnu hnanických vín. II. třída měla výnos 36 zlatých a spadala tak do moravského standardu.

Tato hnanická vína nebývala tradičně odrůdová a základ tradiční směsné výsadby činil v polovině 19. století v Hnanicích Veltlín, Ryzlink, Běl a Topol. Vidíme tedy, že zdejší oblast přináležela do regionu, kde se významně prosazoval Veltlín na úkor starších odrůd, jako byly právě výše zmíněné.

Šatov je jedním z demonstračních příkladů typických vinařských obcí, které vyrostly ve středověku v okruhu královského města Znojma. Šatovští tak získaly mnohé feudální svobody a jejich katastr byl tvořen pouze svobodnými pozemky, což bývala jinak pouze výsada královských měst. Základem sociálně-ekonomické struktury městečka tak byly vinohradnické usedlosti s relativně malými výměrami pozemků. V závěru feudální éry v polovině 19. století zde nacházíme 259 rodin kopáčů (Hauer). Ti obhospodařovali v roce 1840 na 1089 jiter vinic (621 ha) a to jako střídavou kulturu s tím, že vinohrady byly rozčleněny daňovými komisemi do 3 berních tříd. První dvě byly výrazně nadprůměrné, poslední standardní. I. třída měla krásný hrubý výnos 59 zlatých z jitra a vesměs šlo o jižní svahy v údolí potoka Daníž (dělal asi třetinu všech šatovských vinic). II. třídu výnos 47 zlatých řadil k silně nadprůměrným polohám. Konečně třída III. s 31 zlatými hrubého výnosu nabízela stále široké možnosti pro šatovské vinaře, kteří jinak zanedbávali svoji polní produkci, byť již v roce 1840 zde bylo více polí nežli vinic (polnosti dosahovaly výměry 1436 jiter). Koncentrace na vinařinu vedla k tomu, že ještě v této době praktikovali hospodáři v Šatově trojpolní systém s rozsáhlým úhorem. Vinařské obce tak míjel modernizační pokrok v zemědělství a novoty se zde prosazovaly hůře nežli v obcích obilnářsko-vinařských, které vykazují v tomto směru v 19. a první polovině 20. století mnohem větší dynamiku.

Vzhledem k charakteru středověké vinařské obce nebyl Šatov zasažen v 18. století masovým až „zběsilým“ vysazováním révy vinné na Znojmsku. To se odehrávalo hlavně níže po proudu Daníže a bylo v polovině 18. věku ostře kritizováno dolnorakouskými vinaři, kteří bránili svoji výsadní pozici na mohutně se rozrůstajícím vídeňském trhu. Díky tomu, že šatovští vinaři disponovali mnohými svobodami, josefínské vinařské výsady je míjely a i v poslední fáze zeselštění výnosy z vinic ve městečku stagnovaly. Přesto byly úctyhodné. Výkon zemědělské produkce matrika pozemkového výnosu ohodnotila v roce 1819 40 644 zlatých ročně, z čehož vinohrady vynášely 24 555 zlatých, tj. 40,5% všech pozemkových zisků. Polnosti se svým ročním výnosem 15 566 dosti za vinicemi zaostávaly.

Přestože tedy se ekonomická základna vinohradnictví v době zeselštění mezi 17. a 19. století dále nerozšiřovala, zacelily se jen rány způsobené třicetiletou válkou, a Šatov byl starým vinařským centrem s podsklepenými usedlostmi, šířila se zde ve jmenovaném údobí technologická novinky: vinné sklepy a lisovny vymístěné mimo usedlosti. Již od přelomu 17. a 18. století jsme informováni o genezi sklepních uliček, kterýžto termín (Gasse) je pak v závěru 18. století v případě Šatova poprvé užit.

Dobré vinice byly předpokladem vysokého potencionálu Šatovského na trzích. Pod touto značkou se obchodovalo v 19. století, v době formování národního trhu, nejen s vínem pocházejícím z vinic šatovských, ale i částečně chvalovická vína byla velkoobchodníky ze

Znojma prodávána jako Šatovské. Samozřejmě šlo až do počátku 20. století výhradně o vína směsná a první systematická zpráva o paletě v obci pěstovaných odrůdách je ze 40. let 19. století. Ze starších dob pocházel ryzlink, sylván a něco málo topolu. Do popředí se dostávalo ovšem veltlínské, ať již zelené či červené. Nechybělo ani něco málo „černých“ odrůd pro výrobu červeného vína. Pokusy o klasifikaci vín ze Znojemska v 19. století kladly zdejší produkt vždy vysoko. Zemanovo expoze ze začátku století sice ještě Šatov nereflkuje, ale když při příležitosti Světové výstavy ve Vídni v roce 1873 je zpracováván systematický přehled moravského vinařství, ocitá se Šatov ve II. třídě kvality vín ze Znojemska.

Havraníky jsou symbolem vzestupu vinařství na Znojemsku po třicetileté válce. Zdejší region okolo města Znojma patřil sice již od středověku k výrazným vinohradnickým oblastem, ale dokud byl v ekonomice moravského vinařství rozhodující kapitál brněnských měšťanů, byly hegemony oboru oblasti okolo Brna, Hustopečí a Mikulova. Ty ovšem byly těžce postiženy třicetiletou válkou a následné stažení měšťanstva z vinařské produkce vedlo k tomu, že ve třetí čtvrtině se Havraníky staly největší vinohradnickou obcí na Moravě. A byť se zacelováním poválečných ran Havraníky přišly o tuto pozici, Znojemsko jako takové se stalo hybatelem oboru v zemi. Pozice největší vinařské obce byla o to udivující, neboť ves přináležela do pásu malých vinohradnických sídel táhnoucích se podél posledního úpatí Česko-moravské vysočiny pod Znojemem. Tomu odpovídala i společenská charakteristika vsi, kromě dominikálních lesů zde nalézáme jen svobodnou půdu a k roku 1840 na ní hospodařilo 115 kopáčů (Hauer). Pozemkovou vrchností jim byli křížovníci s červenou hvězdou na Hradišti svatého Hypolita, (vinný) desátek dělili Havraničtí mezi křížovníky a loucké premonstráty a po sekularizaci dominia majitelům panství Louka.

Zmíněná sociální struktura ukazuje, že rozhodující hospodářskou základnu představovaly vinice, které na rozdíl od jiných středověkých vinařských obcí dokázali Havraničtí ještě i na přelomu 18. a 19. století rozšiřovat. Tak mezi léty 1789 a 1819 vrostl výnos havranických vinic z 11 913 na 13 137 zlatých, to je více jak o desetinu. Něco takového se ani Hranicím ani Šatovu nedařilo. Tento výnos v roce 1819 činil téměř 80% všech příjmů ze zemědělských pozemků! Běžné zemědělské výnosy havranických kopáčů se tehdy pohybovaly mezi 30 až 90 zlatými ročně, jen někteří dosahovali výnosu do 160 zlatých a pouze Andreas Bauer s 268 zlatých ročních výnosů byl nejbohatším vesničanem. Podíl vinic na jeho zdrojích činil 167 zlatých, tedy téměř dvě třetiny.

Na počátku úpadku vinohradnictví a vinařství před polovinou 19. věku se rozloha havranických vinic smrskla na 493 jiter (281 ha), polností a i pastvin bylo na katastru obce více nežli vinohradů. Vinice byly obhospodařovány způsobem střídavé kultury a byly rozčleněny do tří bonitních tříd. První dvě spadají do nadprůměrných hodnot, poslední třetí se ukazuje jako průměrná. I. třída s hrubým výnosem 50 zlatých z jitra spadá do šestiny nejlepších moravských poloh, II. s 36 zlatých do lepšího průměru a III. s 21 zlatými do průměru horšího. A obdobně jako celé jižní Znojemsko byla odrůdová skladba směsných výsadeb podle dat ze 40. let 19. století opřena o zelený a červený Veltlín, Ryzlink, Sylván, Běl a Topol. Nechybělo něco málo nejmenovaných červených odrůd.

Popice byly další malou vinařskou vsí pod městem Znojemem. Tomu odpovídalo i složení obyvatelstva opírající se o skupinu kopáčů (Hauer), s mírným nárůstem obyvatelstva přibyli na přelomu 18. a 19. století domkáři a podruzi. Obec ovšem zůstávala v zajetí tradicionalismu, zdejší vinařství zcela nezachytilo rozmach vinařství na Znojemsku 18. století. Přitom ještě josefínský katastr ukazuje, že zde bylo 296 jiter vinic (168 ha), které dávaly ročně 1413 věder vína (ca 80 000 l) a jejichž výměra představovala téměř třetinu všech popických pozemků. Ze 42 místních tratí jich bylo 28 tvořeno vinnými horami!

V dynamickém rozmezí let 1789 až 1819 dokonce mírně poklesl výnos ze zdejších zemědělských pozemků z 9006 zlatých na 8853. Již tak šlo o nízká čísla, ekonomický potencional vsi nenabízela příliš široké možnosti. Na tomto poklesu se podílely i vinice (z 7176zl. na 7091 zl.), které jinak činily 80% výnosů z popických pozemků. A srovnatelně se situací v sousedních Havranicích byly skromné i výnosy jednotlivých viničních hospodářství, většina z nich nepřesáhla 100 zlatých ročně. Pouze dvě desítky kopáčů spadalo do příjmové skupiny

mezi 100 a 200 zlatými a pouze jednomu hospodáři vynášely pozemky 342 zlatých. Popisy obce z počátku 19. století také zachycují proces budování lisoven mezi stodolami a na zahradách mimo podsklepené popické usedlosti.

V roce 1825 činila výměra popických vinic již jen 136 jiter (78 ha) a to znamenalo pouhých 12 % všech zemědělských pozemků v obci. Vinice tedy byly již převrstveny polnostmi a rozsáhlými lesy nad Dyjí. V té době zde bylo 194 pozemkových vlastníků, přičemž plná třetina (63) byla ze sousedních Konic a 11 z Havraníků. Znojemští zde hospodařili pouze 4.

Co se týče kvality vinic, bohužel, se nám nedochovaly záznamy vceňovacího operátu. A tak se musíme podívat na okolní katastry a metodou per analogiam stanovit hodnoty hrubého výnosu popických vinic. Data z ocenění pozemků v sousedních Havraníkách srovnávají tamní I. třídu (50 zl.) s I. třídou střídavých vinic v Popicích a Šatově (59 zl.). Lze tedy vyslovit hypotézu, že I. třída se v Popicích pohybovala v decilu nad 50 zlatých. Obdobně II. havranická třída (36 zl.) je srovnávána s II. třídou popickou, šatovskou (47 zl.) a sedlešovickou (44 zl.) a III. havranická třída (21 zl.) se III. třídou popickou a hnanickou (20 zl.). Z toho plyne, že II. třída v Popicích byla stanovena hrubým výnosem okolo 40 zlatých a III. třída okolo 20 zlatých. Situace se tedy příliš neodlišovala od Havraníků či Konic.

5 Geologicko-pedologická charakteristika dokreslující terroir místních tratí

Velké Bílovice: popis půdních poměrů

Převažujícím půdním typem v okolí města Znojma je černozem. Tento půdní typ se zde vykytuje v následujících subtypech a varietách: černozem modální, černozem černická, černozem karbonátová, černozem arenická, černozem luvická. Černozemě jsou půdy vyvinuté na karbonátových sedimentech. Jsou charakteristické vysokým obsahem humusu a sorpčním nasycením. Obsah humusu se pohybuje v rozmezí 2-4,5 %. Díky sprašovému podloží mají optimální fyzikální a chemické vlastnosti pro pěstování zemědělských plodin. Limitující je pouze jejich výskyt v suchých a teplejších oblastech, kdy často trpí nedostatkem vody. Tento jev nepříznivě ovlivňuje i pěstované plodiny. Černozemě jsou vhodným půdním typem pro pěstování všech plodin za podmínek zajištění optimální vláhy.

Dalším rozšířeným půdním typem je kambizem, která se v lokalitě nachází jako kambizem modální, kambizem mesobasická, kambizem dystrická, kambizem arenická. Dále je zde výrazně zastoupena i luvizem a hnědozem. U všech výše zmíněných půdních typů se jedná o půdy pro zemědělské účely méně vhodné.

Popis geologických poměrů

Znojmo se nachází na okraji Českomoravské vrchoviny, reprezentované Znojemskou pahorkatinou. V lokalitě převládá spraš a sprašové hlíny, písky, štěrky a granit.

6 Biotické mapování zájmového území

Cílem biotického mapování bylo zhodnotit aktuální stav biodiverzity vybraných viničných tratí na Jižní Moravě s přihlédnutím na agrotechniku ve vinici a lokalitu. Mezi hlavními hodnocenými parametry je zahrnuta intenzita produkce, což je vyjádření podílu plochy zaujímající vinice z celkové plochy dané viniční tratě v procentech.

V letech 2016 a 2017 byly hodnoceny vybrané viniční tratě. Termín hodnocení byl v průběhu vegetace tak, aby bylo možné objektivně zhodnotit rostlinné společenstva (duben – září). Údaje o využívání plochy viničných tratí byly zaznamenány pro každou parcelu pomocí GIS aplikace mapového portálu, využívající katastrální mapy, letecké mapy, ZM10 – ČÚZK (Český úřad zeměměřický a katastrální) a GPS navigaci. Dílčí údaje byly použity pro výpočet celkové plochy využitě na pěstování vinic, mimoprodukční zeleň, ornou půdu a ostatní. Kategorie ostatní zahrnuje ovocné sady, zahrádkářské oblasti, budovy a cesty.

Popis výsledku: intenzita produkce neboli plocha osázená révou tvoří na Znojemsku necelou polovinu plochy (40%, resp. 49%). Podíl vinic s černým úhorem je nízký a pohybuje se kolem 16%. Historicky nejlepší trať zkoumaného daného území je trať Šobes (Schobes). Momentální

rozloha tratě je 14,7 hektarů a produkční intenzita této tratě činí 74,7%, tzn., že vinice na trati mají rozlohu 11 hektarů.

Intenzita produkce neboli plocha osázená révou, je nejvyšší na Mikulovsku (60%). Na Znojemsku a Velkobílovicku tvoří necelou polovinu plochy (40%, resp. 49%) a nejnižší je na Strážnicku, Bzenecku a Valticku kde se pohybuje od 31-34%.

7 Odrůdová skladba na top tratích zájmových území

Cílem této aplikace bylo procenticky zhodnotit odrůdovou skladbu sledovaných tratí v současnosti a pokud možno co nejdéle zpět do minulosti. Odrůdovou skladbou se rozumí výčet odrůd vyskytující se na dané trati.

Mapování probíhalo v letech 2016 až 2019. Byly projity viniční tratě ve vybraných vinařských obcích a ampelograficky sledována jejich odrůdová skladba, v případě odrůd historických (zejména těch dnes již méně pěstovaných) byl i sesbírán testovací materiál pro ověření pravosti molekulárně genetickou analýzou. Zjištěná odrůdová skladba byla konfrontována s daty z ÚKZÚZ (data vznikají díky Nařízení rady ES č. 1308/2013; Vinařský zákon 321, hlava 4-5, §28 – Registr a Evidenční knihy), konkrétně počty vysazených keřů daných odrůd na zájmových tratích. Z těchto dat pak bylo spočteno procentické zastoupení daných odrůd v jednotlivých tratích. Procentické zastoupení jednotlivých odrůd v průběhu let u jednotlivých tratí vychází tedy z celkového počtu keřů s korekcí na pravděpodobnost úhynu vlivem stáří a zdravotního stavu dle vzorce $P(x) = \binom{n}{x} \pi^x (1-\pi)^{n-x}$ (Walpole a kol., 2011). Výsledky jsou dosti relevantní do sedmdesátých let minulého století.

Následující tabulka znázorňuje výčet pěstovaných odrůd na trati **Šobes** (Schobes) v současnosti.

Odrůdová skladba na trati Šobes (data k roku 2016)

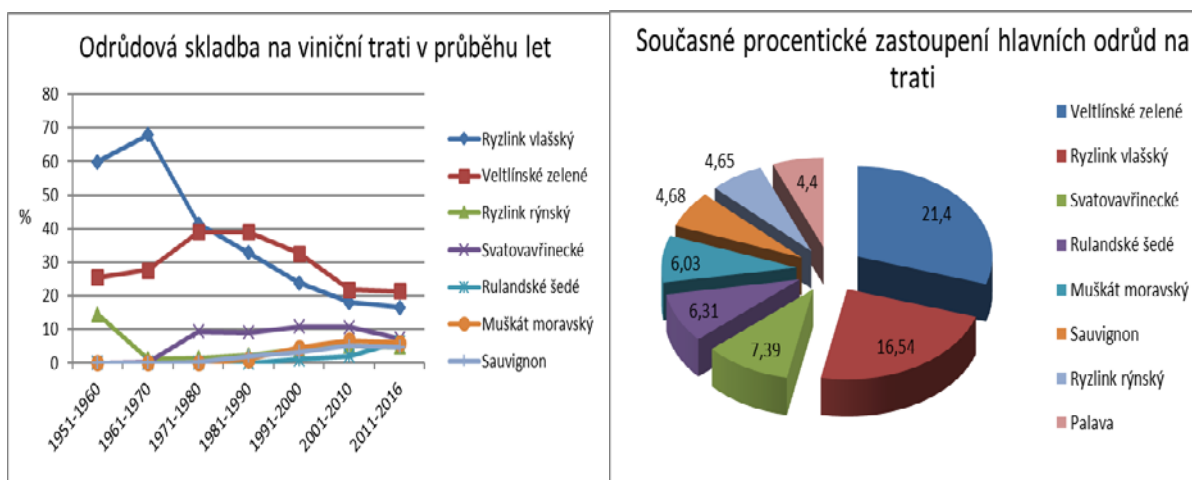
Současná odrůdová skladba na trati	Procentické vyjádření (%)
Ryzlink vlašský	32,22
Ryzlink rýnský	28,76
Rulandské šedé	17,9
Rulandské bílé	10,24
Pálava	4,4
Sauvignon	4,0
Rulandské modré	2,2

Za velmi dobře hodnocené viniční tratě (dle stabilního katastru z roku 1840) na zájmovém území lze považovat i viniční trať **Skalky** v katastrech obcí Šatov a Havraníky (historicky jde o tratě Lehen, Kräftenäcker a Jungeweingärten), a také viniční trať **Staré vinice** v katastru Havraníků (historický název trati je Satz).

Pestrá odrůdová skladba na trati Skalky v katastru obce Šatov (data k roku 2016)

Současná odrůdová skladba na trati	Procentické vyjádření (%)
Veltlínské zelené	21,4
Ryzlink vlašský	16,54
Svatovavřínecké	7,39
Rulandské šedé	6,31
Muškrát moravský	6,03
Sauvignon	4,68
Ryzlink rýnský	4,65

Pálava	4,4
Rulandské bílé	3,22
Modrý Portugal	3,2
MüllerThurgau	3,11
Zweigeltrebe	2,49
Tramín červený	2,33
Chardonnay	1,79
Neuburské	1,66
Hibernal	1,66
Cabernet Sauvignon	1,65
André	1,64
Irsai Oliver	1,6
Rulandské modré	1,21
Kerner	0,78
Frankovka	0,62
Veltlínské červené rané	0,29
Damascenka	0,16
Bouvier	0,16
Čabaňská perla	0,16
Malingrovo rané	0,16

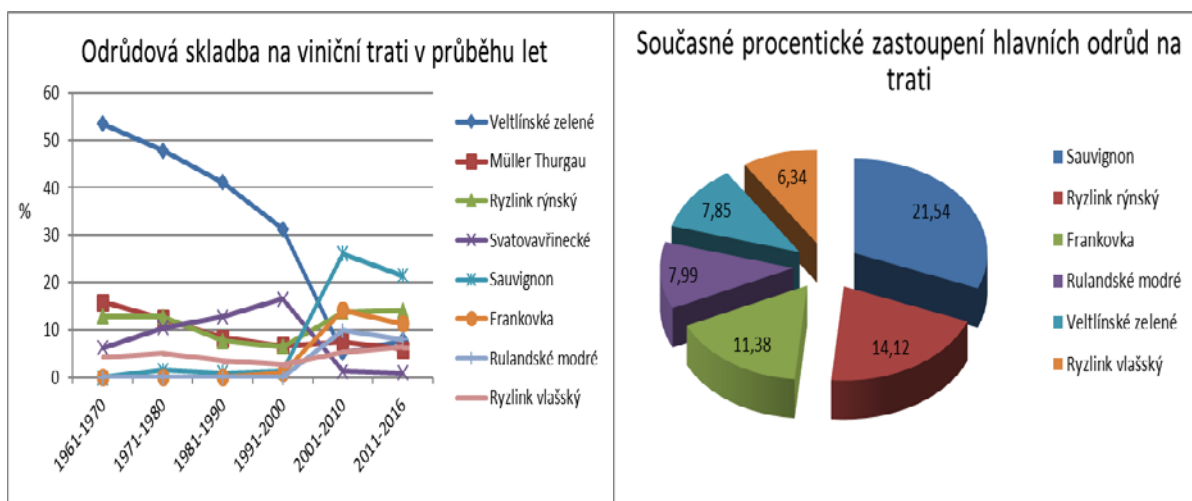


Obr.6 a 7: Frekvence hlavních odrůd na trati Skalky (vlevo) a hlavní odrůdy na trati v současnosti (vpravo)

Odrůdová skladba na trati Staré vinice v katastru obce Havraníky (data k roku 2016)

Současná odrůdová skladba na trati	Procentické vyjádření (%)
------------------------------------	---------------------------

Sauvignon	21,54
Ryzlink rýnský	14,12
Frankovka	11,38
Rulandské modré	7,99
Veltlínské zelené	7,85
Ryzlink vlašský	6,34
MüllerThurgau	5,89
Chardonnay	3,95
Tramín červený	3,65
Kerner	3,51
Zweigeltrebe	2,74
Irsai Oliver	2,43
Pálava	2,12
Solaris	2,06
Rulandské bílé	1,55
Modrý Portugal	1,24
Svatovavřínecké	1,01
Bouvier	0,41
Chrupka bílá	0,09
Cabernet Sauvignon	0,05
Muškat moravský	0,04
Rulandské šedé	0,03
Veltlínské červené rané	0,01



Obr.8 a 9: Frekvence hlavních odrůd na trati Staré vinice (vlevo) a hlavní odrůdy na trati v současnosti (vpravo)

Seznam použité primární literatury

- BÍLÝ, Jiří, 2003. *Ius montium. Právo moravských vinohradních hor*. Olomouc, s. 154-176.
- BLAHA, Josef, 1948. *Katastr viničních tratí na Moravě a v Čechách*. Vydal Ústřední Svaz čs. Vinařů v Brně.
- BRIMUSOVÁ, Lucie, 2019. *Vinice Šobes*. BP-Mendelu v Brně.
- COLOR, MUNSELL COMPANY, 1975. *Munsell soil color charts*. Maryland, Munsell Color.
- ČSN CEN ISO/TS 17892-4, 2004. *Geotechnický průzkum a zkoušení – Laboratorní zkoušky zemin – Část 4: stanovení zrnitosti zemin*. Český normalizační institut. Praha.
- ČEPIČKA, Jaromír, 2001. *Rajonizace vinohradnictví v okrese Znojmo a Břeclav*. Znojmo: ÚKZUZ –Oblekovice.
- FROLEC, Václav, KRAUS, Vilém, POŠVÁŘ, Jaroslav, PUBAL, Václav, VÁVRA, Miloslav, VERMOUZEK, Rostislav, ZEMEK, Metoděj, VIGNATIOVÁ, Jana a Alena ZIMÁKOVÁ, 1973. *Vinohradnictví. Kapitoly z dějinného vývoje od minulosti do současnosti na Moravě a v Čechách*. Brno.
- FROLEC, Václav, 1984. *Jihomoravské vinohradnictví. Tradice a současnost*. Brno.
- GROMBÍŘ, Jan a Jakub GROMBÍŘ, 2007. *Průvodce sklepními uličkami Jižní Moravy*. Brno: Nadace Partnerství, s. 252. ISBN 978-80-239-9422-3.
- HUBATKA, Zdeněk, 1997. *Vinohradnická trať Šobes*. Ročenka státního okresního archivu ve Znojmě, s. 54 – 96.
- KILIÁN, Jan, 2009. *Trpké býti zdá se? Víno a vinařství v českých zemích ve středověku a v raném novověku*, sborník příspěvků z konference konané v Mělníce 2.-4. dubna 2008. Mělník 2009.
- KORDIOVSKÝ, Emil a Jiří DANIHELKA. *Brána do kraje: Průvodce obcemi okresu Břeclav*. 1. vyd. Mikulov: Regionální muzeum Mikulov, 1999. 255 s. ISBN 80-85088-08-8.
- KRAUS, Vilém, 2005. *Nová encyklopedie českého a moravského vína*. Praha: Praga Mystica. ISBN 978-80-86767-00-0.
- KRAUS, Vilém, 2005. *Historie, autentičnost, kvalita a mezinárodní význam moravských vín*. In: *Dějiny vinařství na Moravě*. Sborník příspěvků z konference, uspořádané ve dnech 16. až 17. září 2005 ve Slavkově u Brna. Brno, s. 7-8.
- MARKEL, Martin, *Vznik sklepních areálů z hlediska historické typologie vinohradnických oblastí*. In: *Památková péče o objekty vinohradnické povahy*. Die Pfllege von Denkmälern des Weinbaus. Brno 2014, s. 99-110.
- MATUSZKOVÁ, Jitka a Věra KOVÁŘŮ, 2004. *Vinohradnické stavby na Moravě: Viticultural buildings of Moravia*. Brno: ERA Group. ISBN 80-7366-001-6.
- MIKLÍN, Jan a Kateřina GAJDOŠOVÁ. 2016. *Víno a vinohrady na Moravě*. On line, dostupné: <https://www.arcgis.com/apps/webappviewer/index.html?id=03262a9470374dbd8ebecca4d54c966>.
- MZA Brno, fond B 1 Gubernium, všeobecný vinařský řád pro Markrabství moravské (v příl. horenské řády), panství Jaroslavice, sign. W 210.
- MZA Brno, fond D 8 vceňovací operáty, obcí okresů Znojmo, Brno, Uherské Hradiště, Hodonín a Břeclav.
- MZA Brno, SOKA Znojmo, fond Zlomky starých registratur, výtah z pamětní knihy zemského sněmu v roce 1684, inv. č. 97.
- RADIMSKÝ, Jiří a TRANTÍREK, František, 1962. *Tereziánský katastr moravský (Prameny z 2. poloviny 18. století k hospodářským dějinám Moravy)*. Praha, s. 22-23.
- SNOPEK, Lukáš, 2012. *Vinařovo slovo zní. Víno a vinařství v českých zemích po roce 1800*, sborník příspěvků z konference konané v Mělníce 5. a 6. května 2010. Mělník.
- SVOBODOVÁ, Kamila, 2014. *Zemědělství na jižní a jihovýchodní Moravě v polovině 19. století ve světle stabilního katastru*. Praha, s. 30-31.
- ÚKZÚZ OBLEKOVICE. *Data z registru vinic*. Ústřední kontrolní a zkušební ústav zemědělský, Oddělení registru vinic. Oblekovice, 2018.
- WALPOLE Ronald E., Raymond H. MYERS, Sharon L. MYERS a Ye KEYING. *Probability and statistics for engineers and scientists*. 9th ed. Boston: Prentice Hall, 2011. ISBN 0-321-62911-6.
- ZBÍRAL, Jiří., MALÝ, Stanislav a Martin Váňa, 2011: *Analýza půd III, Ústřední kontrolní a zkušební ústav zemědělský*, Brno, s. 253.

