

VINAŘSKÝ REGION MIKULOVSKO

SPECIALIZOVANÁ MAPA S ODBORNÝM OBSAHEM

Výzkumná aktivita:

Realizováno v rámci projektu „Vínohradnictví a vinařství pro zachování a obnovu kulturní identity vinařských regionů na Moravě“ (DG16P02R017).



Předkládající organizace:

Mendelova univerzita v Brně, Zahradnická fakulta, Valtická 337, 691 44 Lednice

Autoři:

Radek Sotolář, Martin Markel, Lukáš Štefl a kolektiv

Kolektiv:

Miroslav Havlík, Tomáš Kopta, Lucie Ragasová, Martin Brtnický, David Juříčka, Jan Winkler, Jindřich Kynický, Mojmír Baroň a Jiří Sochor

červen 2020

Odkaz na uložení výsledku:

Adresa uložení mapy pro zpracované modelové objekty

01 Vinařský region Mikulovsko 2/1: Současné viniční tratě ve vybraných obcích

https://uvv.zf.mendelu.cz/wcd/w-zf-uvv/projekty/sochor-dg16p02r017/mikulovsko/2_1.pdf

02 Vinařský region Mikulovsko 2/2: Historické viniční tratě ve vybraných obcích

https://uvv.zf.mendelu.cz/wcd/w-zf-uvv/projekty/sochor-dg16p02r017/mikulovsko/2_2.pdf

03 Vinařský region Mikulovsko 2/3a: Odrůdová skladba révy vinné v průběhu času – Viniční trať Pod Svatým kopečkem II (Mikulov)

https://uvv.zf.mendelu.cz/wcd/w-zf-uvv/projekty/sochor-dg16p02r017/mikulovsko/2_3a.pdf

2/3b: Odrůdová skladba révy vinné v průběhu času – Viniční trať Sonnenberg (Úvaly u Valtic)

https://uvv.zf.mendelu.cz/wcd/w-zf-uvv/projekty/sochor-dg16p02r017/mikulovsko/2_3b.pdf

Popis metod a výsledků

<https://uvv.zf.mendelu.cz/wcd/w-zf-uvv/projekty/sochor-dg16p02r017/mikulovsko/popis.pdf>

I. SYNTÉZA KARTOGRAFICKY NEBO PROSTŘEDNICTVÍM GEOGRAFICKÉHO INFORMAČNÍHO SYSTÉMU (GIS) VYJÁDŘENÝCH BODOVÝCH, PLOŠNÝCH, PROSTOROVÝCH A PŘÍPADNĚ I ČASOVÝCH INFORMACÍ (4D) A JEJICH SOUVISLOSTÍ

Materiál a software.

Základním prostředím pro tvorbu výstupů je geografický informační systém ArcGIS 10.4.1 for Desktop od firmy Esri (dále jen ArcGIS). Součástí ArcGIS jsou aplikace ArcMap a ArcCatalog umožňující vytváření, analýzy a tisk map, jejich správu, tvorbu a organizaci. Dále disponuje tento systém sadou nástrojů ArcToolbox pro správu a analýzu geografických dat.

Použitý datový model:

Celý model vychází ze základní stavební jednotky geografického informačního systému tabulky (tzv. shapefile). Pro potřeby této práce jsou využity dva typy tabulek: bodová (point shapefile) a plošná (polygon shapefile). Všechny použité tabulky používají souřadný systém Jednotné trigonometrické sítě katastrální (S-JTSK) / Krovak East North, kód EPSG 5514.

Podkladovou vrstvu tvoří Topografická mapa České republiky, která byla vytvořena na základě vybraných prvků databáze ZABAGED s použitím mapového klíče Esri Topographic Basemap.

Základními vektorovými vrstvami výsledné mapy jsou hranice prostorového členění předmětných katastrů vinařských obcí, včetně jejich viničních tratí.

II. CÍLE SPECIALIZOVANÉ MAPY S ODBORNÝM OBSAHEM

Cílem těchto specializovaných map bylo popsat současné viniční tratě města Mikulov, a obcí Bavory a Břeží. Z pohledu historického se zaměřit na nejlepší terroirní tratě a také jejich dominantní odrůdy v minulosti po současnost. Protože se železnice nedochovaly podklady pro vznik terroirní mapy Valticka (vceňovací operáty) byl tento vedlejší region spojen s Mikulovskem. Oba regiony pojí podobné geologicko-pedologické podmínky, podobná historie (i díky rodu Lichtenštejnů) a nakonec i velmi podobná odrůdová skladba zdejších vinic.

III. PRO DOSAŽENÍ VÝSLEDKŮ UPLATNĚNÝCH V N-MAP BYLY POUŽITY TYTO POSTUPY A METODIKY:

(1) Na základě současného významu (významní pěstitelé a producenti, vznik VOC, četné vinařské akce, sklepní osady...) a historických podkladů (horenská práva, centra oblastí...) bylo vybráno 6 modelových vinařských regionů v rámci jižní Moravy: Bzenecko, Znojensko, Velkobílovecko, Strážnicko, **Mikulovsko a Valticko**. Železnice díky nedochovaným podkladům pro vznik Nmap na Valticku, došlo ke sloučení tohoto regionu s blízkým Mikulovskem (je zde podobný historický vývoj). Základem výstupů byly četné terénní práce neboť vytčené regionální území (konkrétně vinařské obce a jejich viniční tratě) se velmi dynamicky mění v čase. Terénní výzkum byl zaměřen na biotické mapování (vinice, mimoprodukční zeleň, orná půda, aj.), mapování odrůd révy na tratích rostoucí (předmětný porost) a mapování vinohradnicko-vinařských budov a atributů (sklepy, lisovny, lisy). Celková plocha hodnocených oblastí zaujímá téměř 7 tisíc hektarů.

Údaje z terénního mapování viničních tratí byly zaznamenány pro každou parcelu pomocí GIS aplikace mapového portálu, využívající katastrální mapy, letecké mapy, ZM10 – ČÚZK (Český úřad zeměměřický a katastrální) a GPS navigaci. Dílčí údaje byly použity pro výpočet celkové plochy využitě na pěstování vinic, mimoprodukční zeleň, ornou půdu a ostatní. Kategorie ostatní zahrnuje ovocné sady, zahrádkářské oblasti, budovy a cesty. Některé viniční tratě se skládají z více lokálně oddělených částí, které byly posuzované samostatně a odlišené číslováním I-X.

(2) Ve viničních tratích ve vybraných vinařských obcích byla ampelograficky sledována jejich odrůdová skladba, v případě odrůd historických (zejména těch dnes již méně pěstovaných) byl i sesbírán testovací materiál pro ověření pravosti molekulárně genetickou analýzou. Zjištěná odrůdová skladba byla konfrontována s daty z ÚKZÚZ (data vznikají díky Nařízení rady ES č. 1308/2013; Vinařský zákon 321/2004 Sb., hlava 4-5, §28 – Registr a Evidenční knihy+starší zákony a vyhlášky), konkrétně počty vysazených keřů daných odrůd na zájmových tratích. Z těchto dat pak bylo spočteno procentické zastoupení daných odrůd v jednotlivých tratích. Procentické zastoupení jednotlivých odrůd v průběhu let u jednotlivých tratí vychází tedy z celkového počtu keřů s korekcí na pravděpodobnost úhynu vlivem stáří a zdravotního stavu dle vzorce $P(x) = \binom{n}{x} \pi^x (1 - \pi)^{n-x}$

(3) Základem výstupů ohledně moravského terior bylo studium fondů Moravského zemského katastru (BD1 gubernium, E57 premonstráti Louka, F53 velkostatek Jaroslavice, lánové rejstříky, D4 tereziánský katastr, D6 josefínský katastr, D7 matriky pozemkového výnosu, D8 vceňovací operáty). Každý region a jeho viniční tratě reprezentuje specifický problém. Tento je popsán vždy u konkrétního regionu v kap. Dosažené původní výsledky.

(4) Vrstvy geologie a pedologie byly vytvořeny na míru zájmovému území v programu ArcGis 10.4 na ověření skutečného stavu Geologické mapy České republiky 1 : 50 000 (GEOČR50) a půdní mapy 1 : 50 000. Na vybraných úsecích mapy náležících ke konkrétním plochám výzkumu byly vyhloubeny půdní sondy. Půdy typy byly klasifikovány podle Taxonomického klasifikačního systému půd ČR (Němeček a kol., 2001). K určení půdních subtipů byly provedeny fyzikální (zrnitost, barva) a chemické analýzy půdních vzorků (pH). Analýzy zrnitosti byly provedeny laserovou difrakcí (wet method) podle ČSN CEN ISO/TS 17892-4, barva půd byla určena podle Munsell Color Chart (COLOR, Munsel 1975). pH bylo stanoveno v H₂O a KCl podle Zbíral a kol. (2011). Horninové složení stanoviště bylo ověřeno prohloubením půdní sondy na C horizont.

IV. POPIS DOSAŽENÝCH PŮVODNÍCH VÝSLEDKŮ VÝZKUMU A VÝVOJE ZÍSKANÝCH NA PODKLADĚ VÝZKUMU URČITÉHO ÚZEMÍ, SEZNAM POUŽITÉ SOUVISEJÍCÍ LITERATURY

Východiska

Předmětný soubor map je dílčím výstupem projektu a má úzkou vazbu na další jeho aplikované výstupy. Představuje takto jednak samostatný výstup, ale současně je velmi cenná jeho vazba především na další výsledky projektu:

- Software Informační systém odrůd révy vinné <http://naki-vineyard.hfbiz.cz/#/>

- Markel, Martin, Weinbau und Weinerzeugung als Raum untertäniger Freiheit. Zur gesellschaftlich-ökonomischen Dimension des Terroir mährischer Weine, ISSN 0523-8587, Bd.57, Nr. 1 (2017), s. 148-164.
- Martin Markel, Františkánský katastr jako pramen poznání kvality moravských vinic a vín. Prameny a studie, č. 63, roč. 2018, ISSN 0862-8483
- Winkler J, Vespalcová T., Vyhodnocení druhové diverzity vegetace ve vybraných vinicích, ISSN 0139-6013, Úroda 12/2016, vědecká příloha časopisu, s. 53 - 58, 7 stran
- Winkler, J., Kopta, T., Sochor J., Botanický monitoring vegetace vinic ve vybraných vinařských obcích Moravy, Úroda, vědecká příloha časopisu, roč. LXV, 12/2017, ISSN 0139-6013, s. 359-362
- Výstava Víno 6 regionů

Dosažené původní výsledky pro Mikulovsko-Valtický vinařský region

1 Popis situace

Město Mikulov patří mezi vinařská centra a vstupní bránu do CHKO Pálava, je známé svými pamětihodnostmi, vinařskými stezkami, vinotékami a také tradičním Pálavským vinobraním. Existují zde hned dvě VOC – Pálava (s odrůdou Ryzlink vlašský) a VOC Mikulovsko (Rulandské odrůdy, Ryzlinky a Pálava).

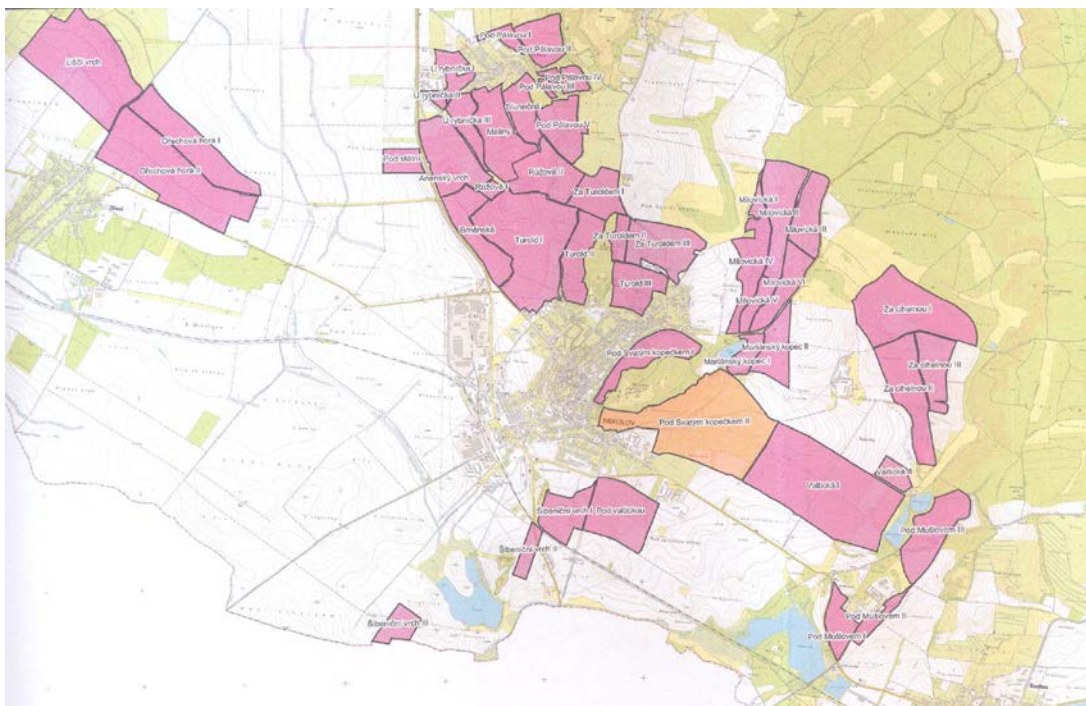
Valtice jsou v současnosti druhou největší vinařskou obcí v České republice. Sídli zde spousta vinařských institucí, jako je například Národní vinařské centrum, Vinařská akademie, Střední odborná škola vinařská (od roku 1873) a Salon vín České republiky. Od roku 2015 i zde vzniklo VOC Valtice (Sylvánské zelené a Ryzlink rýnský).

Předmětem zvýšeného zájmu ve specializované mapě Mikulovsko-Valtického vinařského regionu: je dochovaná část vynikající mikulovské viniční trať Pod Sv. kopečkem II – historicky zvanou „Die kurzen Satz“. Na katastru Valtic pak trať Sonnenberg.

2 Obsah speciální mapy

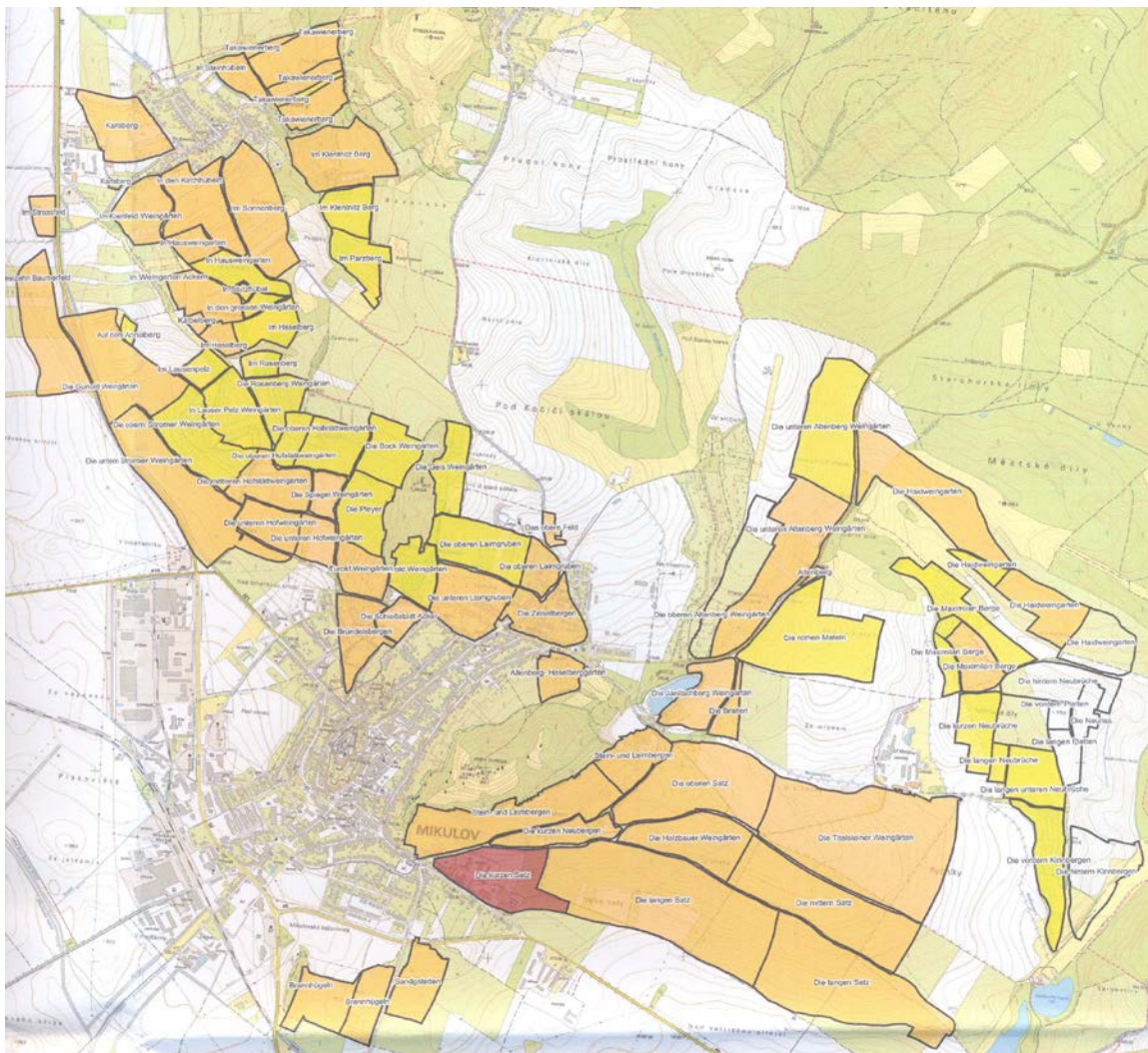
Výkres č. 2/1 speciální mapy zaměřený na současné viniční tratě (2020) v katastru vinařských měst a obcí Bavory, Březí, Mikulov, Valtice a Úvaly u Valtic. Nalezneme zde viniční tratě těchto názvů: Brněnská, Kienberg, Mariánský kopec, Milovická, Pod Mušlovem, Pod Svatým kopečkem I a II, Pod Valtickou, Valtická, Turoid, Za Turoidem, Šibeniční vrch, Za cihelnou (v katastru Mikulova); Anenský vrch, Maliny, Pod Pálavou, Pod státní, Růžová, Slunečná, U rybníčka (v katastru Bavor); Liščí vrch, Ořechová hora (v katastru Březí); Culisty-Dlúhé, Hájky, Hintertály, Horní čtvrtě, Jižní svahy, Kačisdorfské pole, Knížecí vyhlídka, Nad peklem, Pod Reistnou, Sacny, Terasy u hranic, Terasy u Křížového sklepa, U svaté Anny (v katastru Valtic); Hůrka, Jižní svahy, Kamenné hory, Nad mlýnem, Pod Sluneční horou, Sonnenberg, Staré hory, U cihelny, Za humny a Panský kopec (v katastru Úval). Rozlohou největší je trať Pod Reistnou (cca 204 ha) v katastru Valtic, nejmenší pak Pod státní (cca 9 ha) v katastru obce Bavory. Barevné rozlišení těchto tratí znázorňuje intenzitu produkce daných tratí, tj. procentické vyjádření osazení tratě révou na jednotlivých tratích. Z mapy je tak patrné,

že maximálně využita (osazena na 100%) révou je trať Sacny (Valtice) a v rozmezí od 90-100% i tratě Nad Peklem (Valtice), Za Turoidem (Mikulov) a Ořechová hora (Březí). Naopak nejméně vinných keřů k poměru plochy na trati má viniční trať Panský kopec (trať je dosud neosazena). 3 obrázky zachycují město Mikulov a jeho okolí.



Obr.1: Současné viniční tratě Mikulova a trať Pod Sv.kopečkem II (oranžová barva)

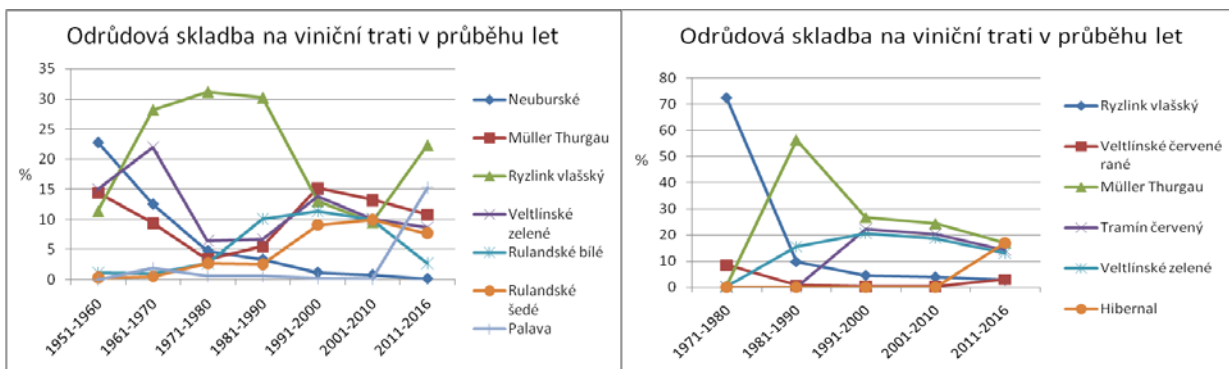
Výkres č. 2/2 je zaměřen na historické viniční tratě daných obcí. Mapa opět barevně zachycuje kvalitativní rozdíly mezi jednotlivými tratěmi, tzv. terroir, dle dat Stablního katastru z roku 1840 (podle výnosu ve zlatých z jitra vinice). Nejlepší, tedy top tratí daného regionu, je tak viniční trať Die kurzen Satz (dnes součást tratě Pod Svatým kopečkem II), kde tento výnos činil průměrně 44 zlatých. Toto vyjádření kvality tratě ukazuje v kontextu jižní Moravy střední až vyšší hodnotu, ačkoli šlo o tzv. kulturu střídavou (réva se v průběhu času střídala s jinou plodinou). 3 obrázky pak ukazují historické tratě Kurzen Satz, Sonnenberg a Brennhügel.



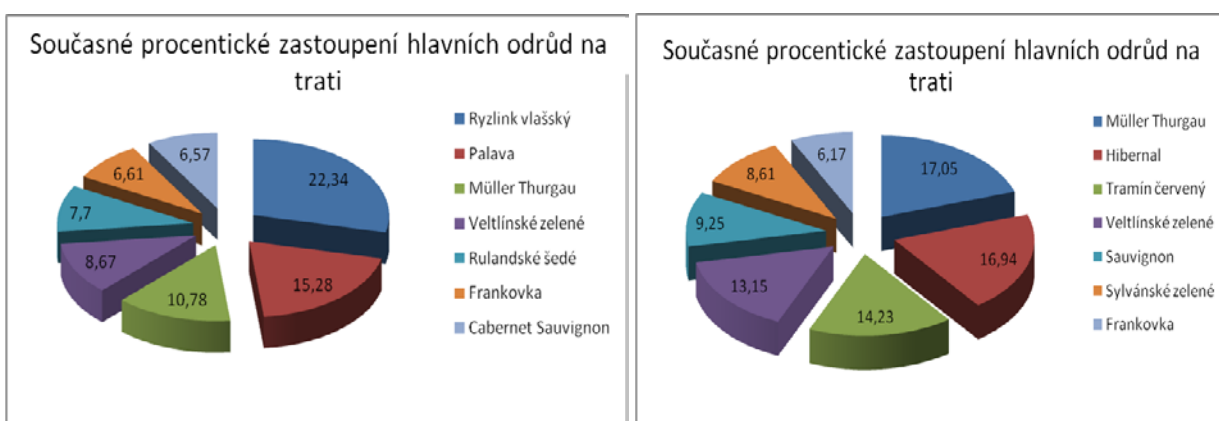
Obr.2: Historické viniční tratě Mikulava a Bavor, trať Kurzen Satz (tmavohnědá barva)

Výkres č. 2/3a je zaměřen na odrůdovou skladbu v průběhu času na top trati Pod Sv.kopečkem II (dříve Kurzen Satz). Díky množství dat poskytnutým z ÚKZÚZ (za roky 1951-2016) byl vytvořen graf znázorňující odrůdovou skladbu po deseti letech od poválečných let (de facto vznik registru) až po současnost. Z grafu je patrný pokles u odrůd Neuburské a Veltlínské zelené zejména v 90tých letech a naopak vzestup odrůd jako Ryzlink vlašský a Pálava během dvaceti posledních let. Následné tři grafy dokreslují tento první graf, když znázorňují dominantní odrůdu na trati v historii a v současnosti + současné procentické zastoupení hlavních odrůd na této trati. Zbylé tři obrázky znázorňují současné dominantní odrůdy na trati: Ryzlink vlašský, Pálavu a Müller Thurgau.

Výkres č. 2/3b je zaměřen na odrůdovou skladbu v průběhu času na top trati Sonnenberg. Z grafu značí odrůdovou skladbu na trati je patrný pokles u odrůdy Veltlínské zelené zejména v 90tých letech a naopak vzestup odrůd Müller Thurgau a v posledních letech pak odrůdy Hibernal. Následné tři grafy dokreslují tento první graf, když znázorňují dominantní odrůdu na trati v historii a v současnosti + současné procentické zastoupení hlavních odrůd na této trati. Zbylé tři obrázky znázorňují současné dominantní odrůdy na trati: Müller Thurgau, Hibernal a Tramín červený.



Obr.3 a 4: Odrůdová skladba révy na vybraných top viničních tratích Pod Sv.kopečkem II. (vlevo) a Sonnenberg (vpravo) v průběhu času



Obr.5 a 6: Hlavní pěstované odrůdy na viničních tratích Pod Sv.kopečkem II. (vlevo) a Sonnenberg (vpravo) v současnosti

3 Popis řešeného Mikulovského a Valtického regionu, jeho současných viničních tratí a odrůd na nich pěstovaných

3.1 MIKULOV

Mikulov je město v břeclavském okrese, které propůjčilo jméno celé mikulovské vinařské podoblasti. Název obce je odvozený od osobního jména Mikula, případně Mikuláš, jeho německá podoba zní Nikolsburg. Rozkládá se mezi nejjižnějšími výběžky Pavlovských vrchů nedaleko státní hranice s Rakouskem.

Pěstování révy vinné, potažmo výroby vína má v regionu tradici sahající až do 2. století našeho letopočtu a období markomanských válek, kdy na území dnes zatopené obce Mušov u Sedlece operovala X. legie z Vindobony (dnešní Vídeň). Archeologická zkoumání zde mimo jiné odhalila také vinařský nůž, lze proto usuzovat, že se zde již v tomto období začínala formovat vinařská kultura. Po období římském dominovaly moravskému vinařství v rámci Velkomoravské říše vlivy byzantské, kdy se vinařská kultura šířila po celé Moravě v souvislosti s šířením nového náboženství – křesťanství. Ve 13. století s příchodem Lichtenštejnů na Mikulovsko dochází pravděpodobně k výraznějšímu rozvoji vinařství, nebo alespoň z této doby o něm máme první písemné zmínky. Do 13. století se datují informace o vinicích spadajících do dnešního katastru obce Perná, ve 14. století se pak stává vlastnictví kvalitních vinohradů otázkou prestiže, a samozřejmě také zdrojem nemalých financí pro brněnské měšťany. Za jedny z nejlepších vinohradů byly považovány právě ty mikulovské. V následujících staletích dochází k nárůstu ploch vinohradů po celé jižní Moravě. Rozmach vinařství v regionu Mikulovska ilustruje

například složení obyvatelstva mikulovského panství v 16. století, respektive informace konkrétně z roku 1574, kdy je uváděno, že více než 50 % obyvatelstva tvořili tzv. podsedci, kteří typicky robovali na pozemcích vrchnosti či pro jiné poddané a někteří z nich dokonce sami vlastnili i půdu, především vinohrady. Historické urbáře informují také o vysokém počtu kopáčů odkázaných na práci ve vinohradech pro svoji obživu. Podobným dokladem důležitosti vinařství coby významného zdroje financí jsou také zdroje informující o hospodaření novokřtěnců, kteří v regionu zakládali nové vinice, pracovali jako vinaři a vinařství jako obor celkově rozvíjeli. Členové těchto radikálních sekt žili v komunách, z nichž jedna sídlila právě v Mikulově a Perné. Katolická církev však novokřtěnce pro jejich radikální názory z obcí na Moravě vyhostila. Počátek 17. století byla pro moravské vinařství doba zaslíbená. Kultivovaly se jak vinohrady, tak způsoby výroby vína, jehož spotřeba rostla i mezi běžným obyvatelstvem. Přítrž tomuto období prosperity však učinila třicetiletá válka a následná pobělohorská doba temna. Mikulovské panství, do něhož spadaly vedle města Mikulova také obce Perná, Bavory a Klentnice, nebylo sice natolik zrušeno, leč kultura pěstování révy vinné a vinařství upadla. Například popis z konce roku 1655 nezmiňuje žádné vinohrady, zmiňuje však dominanci pěstování obilí. Obraz hospodaření se přitom výrazně nezměnil ani po padesáti letech, jak dokládá popis hospodaření mikulovského panství z roku 1700. V 18. století se však již situace lepší, dochází k obnovám vinohradů a opětovně roste také kvalita vína, které se stává žádaným vývozním artiklem směřujícím v rámci vnitřního obchodu v Habsburské monarchii do Vídně. Pravděpodobně na základě obliby moravských vín (favorizována byla především vína mikulovská, dolnodunajovická, pavlovická, drnholecká, velkopavlovická, velkobílovická) žádají rakouští vinaři roku 1763 Marii Terezii o omezení plochy moravských vinic. V 19. století pak dochází k opětovnému úpadku moravského vinařství, pro něhož je typický zejména příklon populace ke konzumaci piva, případně tvrdého alkoholu, réva vinná již není zemědělci považována za ekonomicky výnosnou plodinu. Další „ránu“ vinohradnictví zasazuje révokaz, o němž máme zmínky například z obce Perná z roku 1901, objevují se navíc další problémy spojené s pěstováním révy, a to houbové choroby peronospora a oidium. V důsledku toho se na celé jižní Moravě snižují výměry vinohradů. Na druhou stranu se ale objevují také snahy o povznesení vinařství, což ilustruje například založení vinařské školy v Mikulově v roce 1903. Počátkem století 20. se logicky pojí s mírným úpadkem vinařství na celé jižní Moravě spojeným s první světovou válkou. Po ní dochází průběžně k jeho obrodě, nicméně vzhledem k socialistickému charakteru hospodaření v pozdějších letech jsou minimalizovány individuální rysy jednotlivých odrůd révy vinné, neřku-li vinařských regionů, obcí či tratí. Výsledkem bylo to, že došlo k „uniformitě vyráběných vín.“ Ke změně tohoto přístupu přispěla samozřejmě až změna politického směřování České republiky v roce 1989, která předznamenala transformaci vinohradnictví a vinařství do podoby, v jaké je známe dnes.

3.1.1 Viniční tratě v Mikulově – historie

K roku 1900 měla obec 4640 ha, z čehož tvořily 352 ha právě vinice. K roku 1969 byly v obci tyto viniční tratě: Starohorské líchy, Milovické líchy, Horské líchy, Kamenné, Za Turoidem, Pod Kočičí skálou, Klentnické díly, V údolí, Zadní stráň, U obrázku, Zadní viniční stráně, Bulharské líchy, Za příkopy, U Bavor, Pod brněnskou silnicí, U třinácti stromů, Nad tratí, Nad brněnskou silnicí, Turoid, Hliníky, V stržích, Střední díly, Nad obecním, Přední viniční stráně, Horní klín, Pusté líchy, Na cvičišti, Pod tratí, U strouhy, V trojúhelníku, Pískoviště, Příkopy, Svatý kopeček, Mariánský kopec, Pod svatým kopečkem, Pod cvičištěm, V úvoze, Červený kopec, U cihelny, Za mlýnem, U hrobu, Na dílech, U podpěry na stráni, Liščí hory, Nivy, Za vápenkou, Za jatkami, U mydlárny, Bažantnice, Pod valtickou silnicí, Na rybníkách, Velké sady, U křížku, Nad valtickou silnicí, Přední kopec, Zadní kopec, U hranic, Zaječí komora, Na špici, Zadní pole, Dlouhá pole, Za rybníkem, Na rovinách, Zahradky, Šibeničník, Ptačí pole, Pod bažantnicí, U celnice, Pod Mušlovem, Na Mušlově, Pod lednickou silnicí, Mušlov, U zločinu, Na svahu. Jak dokládá urbář z roku 1414, byly v Mikulově vinohrady velmi četné. Dle dostupných zdrojů byly v městě Mikulov vinice kultivované i v následujících staletích, zejména století šestnáctém, kdy „...bylo známo svými vinicemi, které terasovitě setáhly ke Kopečku, Klentnici a Bavorům“. I přes změny vlastnických poměrů v tomto století nedošlo k úpadku vinařské kultury obce, spíše naopak, „...proslulost mikulovského vinařství dosvědčuje i mikulovský horenský řád z roku 1586, dle

něhožvznikly horenské řády na mikulovském panství“. Dle urbáře z roku 1629, který zmiňuje vinohradnický úrok, lze usuzovat i v 17. století na existenci vícero obdělávaných, plodných vinohradů. Tereziánský katastr z roku 1749 zmiňuje pole, zahrady, vinice a louky Altenberg, Hofstetten; pole, zahrady a vinice Steinberg (Dietrichsteinberg); pole a vinice Haiden, Maxmiliansberg, Platten, Kienberg, Neubrúchen a vinice Untere Laimgruben, Obere Laimneubergen, Laimneubergen, Untere Hofstetten, Obere Hofstetten, Mittlere Hofstetten, Lange Satz, Ober Satz, Kurtze Satz, Mitter Satz, Alt Mitter Satz, Obere Stromern, Untere Stromern, Neubergen, Mittlere Neubergen, Steinneubergen, Obere Neubergen, Kurtze Neubergen, Haoltz Bauern, Untere Maxmiliansbergen, Obere Max, Mittlere Max, Kurze Max, Duralt, Mariaberg, Geisen, Böcken, Spigl, Gunalt, Lausenpeltz, Zeislberg, Gassen, Alte Gassen, Junge Gassen, Rosenberg, Unter Rosenberg, Laimbkienberg, Alte Haiden, Junge Haider, Plotern.

3.1.2 Viniční tratě v Mikulově – současnost

V současné době se v Mikulově réva vinná pěstuje na téměř 516 hektarech, na celkem čtrnácti viničních tratích, a to trati: Brněnská, Kienberg, Mariánský kopec, Milovická, Pod Mušlovem, Pod Svatým kopečkem I, Pod Svatým kopečkem II, Pod Valtickou, Svatá, Šibeniční vrch, Turoid, Valtická, Za cihelnou a Za Turoidem.

Brněnská

Viniční trať s jihozápadní expozicí se nachází západně od Mikulova a má, podobně jako blízká trať Za Turoidem, jílovitou, sprašovitou půdu s vápencovým podložím. Výsadba v letech 1970, respektive 1971 se nesla v duchu odrůd Ryzlink vlašský, Svatovavřínecké, Veltlínské zelené a Zweigeltrebe. V následujících letech docházelo k opětovnému vysazování odrůdy Zweigeltrebe a Müller Thurgau. Zweigeltrebe z odrůdového hlediska dominuje na 40 % území trati, druhou nejpěstovanější odrůdou je Müller Thurgau.

Kienberg

Viniční trať Kienberg bývá někdy zahrnována pod trať Valtickou. Má hlinitou půdu s písčítým podkladem a vyšším obsahem vápníku a jižní expozici. K výsadbě trati došlo v roce 2016, kdy byly stejným dílem vysázeny odrůdy Kerner, Merlot, Pálava a Rulandské modré, a ve vyšší míře Ryzlink rýnský.

Mariánský kopec

Na trať na samém úpatí Svatého kopečku navazuje vytěžený vápencový lom. Osázena byla v roce 2004 především odrůdou Sauvignon, dále Modrým Portugalem a Zweigeltrebe. Mezi lety 2012 až 2017 ve výsadbě přibýly odrůdy Pálava, Rulandské bílé či Veltlínské zelené, v současnosti v odrůdové skladbě dominuje stále odrůda Sauvignon.

Milovická

Trať Milovická, někdy také zvaná Za Mariánským kopcem, leží v Mikulově směrem na Milovice. V půdním typu dominuje černozem. Výsadba v 50. letech se nesla v duchu odrůd Müller Thurgau a Modrý Portugal, v 60. letech se odrůdová skladba rozšířila, a přibýlo navíc Neuburské, posléze přibyl také Ryzlink vlašský, Svatovavřínecké a Veltlínské zelené. Také dnes je odrůdová skladba viniční trati široká s nejvíce zastoupenou Pálavou, Tramínem červeným, Müller Thurgau a Svatovavříneckým.

Pod Mušlovem

Trať Pod Mušlovem má jihozápadní expozici a nachází se nedaleko silnice vedoucí z Mikulova do Lednice u obce Mušlov. Podloží je zde minerálně vápencové a půda hlinitá, sprašovitá s vápenným skeletem. S výsadbou v mezi lety 1960 – 1970 na trati dominovaly odrůdy Veltlínské zelené, Veltlínské červené rané a Sauvignon, posléze však došlo k odrůdové obměně, kdy byl vysázen také Ryzlink vlašský a Rulandské bílé. Dnes je dominující odrůdou trati Ryzlink rýnský, společně s Ryzlinkem vlašským, Chardonnay a Rulandské šedé.

Pod Svatým kopečkem I

Viniční trať v nadmořské výšce 280 m n.m. má prašnou písčitou půdu a vápencové podloží a se svojí jihozápadní expozicí je jednou z nejkvalitnějších poloh v Mikulově. Trať je dlouhodobě osázená již od roku 1920, kdy došlo k první výsadbě odrůdy Svatovařínecké. Vzhledem k významné rozloze trati je i její odrůdová skladba poměrně široká. Do konce 60. let došlo k výraznějšímu vysázení odrůd Frankovka, Veltlínské zelené, Modrý Portugal a Ryzlink vlašský. Výsadba Ryzlinku vlašského a Veltlínské zelené, společně s Modrým Portugal byla i v následujících desetiletích obnovována a v současnosti na trati dominuje Ryzlink vlašský, Ryzlink rýnský, Sauvignon a pinotové odrůdy.

Pod Svatým kopečkem II

Ač má podobný název jako viniční trať Pod Svatým kopečkem I, nejedná se o stejnou trať. Má jižní expozici a nadmořskou výšku mezi 210 do 220 m.n.m. s vápencovým podložím a lehkou hlinitou půdou. Při prvních výsadbách v 50. letech dominovaly odrůdy Neuburské, Müller Thurgau, Ryzlink vlašský a Rulandské bílé. V 80. letech začal vedle Ryzlinku vlašského a Rulandského bílého dominovat také Ryzlink rýnský a Svatovařínecké a dnes se na trati v nejhojnější míře pěstuje Rulandské bílé, Ryzlink vlašský, Müller Thurgau a Veltlínské zelené.

Pod Valtickou

Trať s jihozápadní expozicí najdeme na jižní straně Mikulova. Její podloží je písčité až sprašovitě. Kromě názvu Pod Valtickou nesla i název Hořící kopec – Brennhugel. K prvním výsadbám došlo již ve 30. letech, kdy dominovalo Rulandské šedé a Rulandské bílé, v 70. letech k těmto dominantním odrůdám přibyl ještě Ryzlink vlašský. Tato odrůda viniční trati dominuje i dnes, společně s Rulandským bílým, Rulandským šedým a Pálavou.

Svatá

Viniční trať Svatá byla donedávna zahrnována do trati Pod Svatým kopečkem II. Sdílí s ní svoji expozici i půdní typ. V první výsadbě na trati došlo v roce 2015, kdy byla vysázena pouze jediná odrůda, a to Ryzlink vlašský, která také trati dodnes dominuje.

Šibeniční vrch

Trať Šibeniční vrch najdeme jižně od Mikulova. Expozice vinice je jihovýchodní a její nadmořská výška se pohybuje kolem 207 m n.m. s půdním typem černozem a jílovito-písčitou půdou. V 70. a 80. letech byly hlavními odrůdami na viniční trati Rulandské šedé a Ryzlink vlašský, po roce 2000 ve výsadbě přibýly i modré odrůdy Merlot a Modrý Portugal, dominuje však stále Rulandské šedé, Ryzlink vlašský a v menší míře Ryzlink rýnský.

Tuold

Viniční trať nese název stejnojmenné krasové jeskyně z druhohorních vápenců, v jejíž blízkosti se také nachází. Patří k nejlepším polohám v Mikulově, její podloží je směsí písčovitých a jílovitých sedimentů. Odrůdová skladba je poměrně široká a viniční trať je kontinuálně osázena již od roku 1900. V první polovině 20. století byly dominantními odrůdami Veltlínské zelené, Ryzlink vlašský, Frankovka a Svatovařínecké, k nimž v následujících desetiletích přibyl navíc Müller Thurgau a Sauvignon. Dnes na Tuoldu najdeme především Cabernet Sauvignon, Chardonnay, Sauvignon a Ryzlink rýnský.

Valtická

Valtická má největší výměru z tratí v Mikulově. Tato kvalitní trať se nachází v nadmořské výšce mezi 200 až 240 m.n.m. jihovýchodně od Mikulova 143 a má jižní až jihozápadní expozici. Její půda je hlinitá s písčítým podkladem a vyšším obsahem vápníku. První výsadba na této trati proběhla v roce 2000, kdy byly vysázeny odrůdy Rulandské šedé a Sauvignon, v následujících letech se nicméně odrůdová skladba masivně rozšířila a nyní na trati Valtická z odrůd dominují Ryzlink rýnský, Tramín červený, Chardonnay, Veltlínské zelené a Ryzlink vlašský.

Za cihelnou

Viniční trať Za cihelnou leží na jižním svahu, její půda je hlinitá s dostatkem vápníku. První výsadbě v roce 1973 vévodilo Svatovavřínecké, v následujícím období nicméně ve výsadbě začaly dominovat tradiční odrůdy jako Veltlínské zelené, Ryzlink rýnský a Ryzlink vlašský. Ryzlink vlašský a Ryzlink rýnský, společně s Veltlínským zeleným, Chardonnay a Rulandským modrým dominují výsadbě v současnosti.

Za Turoidem

Trať Za Turoidem má západní expozici a nachází se v nadmořské výšce 270 m n.m. Pro trať je typická jílovitá, sprašovitá půda s vápencovým podložím. V prvních výsadbách od konce 60. let dominovaly na trati tradiční odrůdy jako Veltlínské zelené, Ryzlink vlašský, Svatovavřínecké a Müller Thurgau. V současné době dominuje výrazně Müller Thurgau, posléze v menší míře Veltlínské zelené, z nově vyšlechtěných odrůd Solaris a Muškát moravský.

3.2 BAVORY

Bavory jsou obcí situovanou 5 km severně od Mikulova, první zmínka pochází z roku 1332, podle níž obec s tehdejšími názvem Paindorf náležela panství mikulovskému. Její německý název Payer je odvozen od osobního jména Bayer.

3.2.1 Viniční tratě v Bavorech - historie

Vzhledem k záznamům z urbáře nebyla ještě v roce 1560 ve vsi žádná vinice, místní však vlastnili přespolní vinice v Klentnici, Pavlově, Mikulově a Perné. Všichni byli povinni robotovat, a také platit úrok vrchnosti. Právě výše úroku, která se v roce 1574 zvýšila v souvislosti s vysazením dvou nových viničních tratí v Bavorech, dokládá vzrůstající význam vinařství v obci. Jak ilustruje lánový rejstřík z roku 1673, nebyla situace Bavor po třicetileté válce zdaleka tak špatná jako v jiných vsích v kraji. Tereziánský katastr z roku 1754 popisuje dokonce existenci vinného šenku, v němž se za rok vyčepovalo přes 7 věder vlastního a přes 53 věder koupeného vína. Co se týče historické rozlohy viničních tratí v roce 1900, z celkové výměry obce 484 ha tvořily 87 ha vinice, tedy téměř 18 %. Ze zemědělské půdy dominovala

pole s 338 ha, následovaná právě vinicemi. Dle tereziánského katastru z roku 1749 se v obci nacházely vinice Sonnenberg, Bratelsbrunenberg, Carolinenberg, In Tarkawinen, Kirhhübel, Neubruchen, Haslbergen, Hausweingarten, Rosenberg, Steinhübel, Kälberger, Ackerweingarten, Annaberg, Beingartl, Lausenpeltz, JungenAckerln. V roce 1969 byly v obci tyto viniční tratě: Viničky, Pod Pálavou, Klentnické, Padělky, Slunečná, Maliny, Za kostelem, Za hřbitovem, Nad strání, Čtvrtě, Zadní díly, Růžová, Nad ořechy, Mezi cestami, Vršky, Pod Mikulovskými, Mikulovské, Nivy, U kapličky, Dolní díly, Dunajovické.

3.2.2 Viniční tratě v Bavorech - současnost

V současné době se vinohrady v obci Bavory rozkládají na celkem 126 ha o sedmi viničních tratích. Jedná se o tratě Anenský vrch, Maliny, Pod Pálavou, Pod státní, Růžová, Slunečná a U rybníka.

Anenský vrch

Anenský vrch je trať rozkládající se na téměř 20 hektarech s jihozápadní expozicí a nadmořskou výškou 230 m n.m. Podloží je směsí pískovcových a jílovitých sedimentů. Co se výsadby týče, na Anenském vrchu v současnosti dominují odrůdy Chardonnay a Rulandské modré, dále pak v menší míře Frankovka a Pálava. Historie odrůdové skladby není zmapována.

Maliny

Maliny jsou jižně orientovaná trať s vápencovým podložím a hlinitojílovitou půdou s výškou 265 m n.m. Co se výsadby týče, do roku 1960 na trati dominovaly modré odrůdy, a to Frankovka a Modrý Portugal, posléze se odrůdová skladba začala soustředit na odrůdy bílé, především Ryzlink vlašský a Müller Thurgau, přičemž Ryzlink vlašský zůstává i do současnosti nejpěstovanější odrůdou na této trati. Dalšími více pěstovanými odrůdami jsou Sauvignon, Chardonnay a Zweigeltrebe.

Pod Pálavou

Trat' Pod Pálavou má jižní expozici a půdu jílovitého charakteru v nadmořské výšce mezi 210 a 260 m n. m. Do 80. let 20. století se na trati pěstovaly odrůdy Ryzlink vlašský, Ryzlink rýnský a Svatovavřínecké. Dnes je již odrůdová skladba vinice pestřejší, dominují nicméně Chardonnay a Rulandské bílé.

Pod státní

Viniční trat' Pod státní má jižní expozici s půdou hlinitou s příměsí jílu. První dokumentovaná výsadba trati z 90. let dokládá oblibu tradičních odrůd jako Ryzlink vlašský, Ryzlink rýnský a Chardonnay, a tyto odrůdy dominují až do současnosti, kdy k dominujícím odrůdám trati přibyl Modrý Portugal, jenž je nyní nejpěstovanější odrůdou na trati.

Růžová

Viniční trat' s jihozápadní expozicí se nachází v nadmořské výšce 270 m n.m. a její podloží je směsí pískovitých a jílovitých sedimentů.⁷⁶ V první výsadbě z roku 1995 dominovaly modré odrůdy, a to André, Frankovka Modrý Portugal, z bílých byl vysazen Irsai Oliver. V současnosti na trati nadále dominuje z modrých odrůd Frankovka, z bílých pak tradiční Ryzlink vlašský, Ryzlink rýnský a Rulandské šedé.

Slunečná

Viniční trat' slunečná má východní expozici, její podloží je sprašové (hlinitopísčité, vápenité). První výsadba v roce 1985 se nesla ve znamení Müller Thurgau a Frankovky, následujícího roku přibyl Muškát moravský a Modrý Portugal, v současnosti na trati dominují Ryzlink rýnský, Veltlínské zelené a Sylvánské zelené.

U rybníčka

Viniční trat' U rybníčka má jižní expozici s hlinitou půdou s obsahem jílu. V první výsadbě v roce 1965 dominoval Müller Thurgau a Ryzlink vlašský, v následujících letech přibyl ve výsadbě Modrý Portugal, v dnešní době na trati dominují odrůdy Ryzlink vlašský, Veltlínské zelené a Chardonnay.

3.3 BŘEZÍ

Název obce Březí, dříve Prátlbrunn, vznikl odvozením od osobního jména Bratilo a připojením slova Brunn, svůj dnešní název získala v roce 1950. Německý název zní Bratelsbrunn. Obec leží západně od Mikulova, nedaleko rakouské hranice.

Viniční tratě v Březí - historie

Dle katastru z roku 1900 se obce rozkládala na 1026 ha, z čehož bylo pouhých 29 ha vinohradů, oproti dominujícím polím (826 ha). V roce 1969 byly v obci tyto viniční tratě: Dolní vinohrady, V rovinách, Nové vinohrady, V sadech, Za dvorem, Díly u rybníka, Višňové pole, Za nádražím, U Dobrého Pole. Nicméně podle Tereziánského katastru z roku 1749 byly v obci tyto pole a vinice: GegenNicolspurg, In SuchenTrüncken (předtím In AltenWeingebirg), Neubrich, In Neubrúchen a GegenGutenfeld (v katastru zařazeno pod pole, louky, zahrady a vinice). Asi nejvýznamnější trati lokality, jejíž význam ilustrují spory se sousední obcí Dolní Dunajovice o tuto vinici, je vinařská hora „Suchentrunk“, pro níž obec v roce 1585 získala výsadu zvolit ze svého středu dva perkmistry, kteří kromě práva vykonávat právo horenské mohli nakládat s viničnou úrodou ve prospěch obce, přičemž samozřejmě museli vrchnosti odvádět vinnou daň. Oproti obci Bavorsy, obec Březí třicetiletou válkou značně utrpělo, což se samozřejmě odrazilo i na osázení vinic. Po třicetileté válce se však stav obce a polností dle dostupných pramenů rychle zkonsolidoval.

Viniční tratě v Březí - současnost

V současné době se vinohrady v obci Březí rozkládají na celkem 124 ha na dvou viničních tratích, Liščím vrchu a Ořechové hoře.

Liščí vrch

Liščí vrch je trať s jižní expozicí a nadmořskou výškou zhruba 220 m n.m. Půda této viniční trati je rozmanitá, pohybuje se od černozemě až po jíly s vyšším obsahem vápníku. První výsadbě v 50. letech, a následující v letech 60. dominoval Ryzlink vlašský, který se coby dominantní odrůda pěstuje na trati dodnes. Kromě něj se v současnosti na Liščím vrchu pěstují ve vyšší míře Ryzlink rýnský, Veltlínské zelené a Chardonnay.

Ořechová hora

Ořechová hora má stejně jako Liščí vrch jižní expozici, její nadmořská výška se pohybuje kolem 260 m n.m. Půda je jílovitá, místy sprašovitá s vápencovým podložím. V první výsadbě v roce 1960 tradičně dominoval Ryzlink vlašský, společně s MüllerThurgau, v 60. letech pak došlo k výsadbě Neuburského a Rulandského bílého, kromě toho byl nadále vysazován Ryzlink vlašský, Müller Thurgau a Veltlínské zelené. Do současnosti se odrůdová skladba příliš nezměnila, dominuje opět Ryzlink vlašský, Müller Thurgau, Veltlínské zelené, přibyl také Kerner a Ryzlink rýnský.

3.4 VALTICE

Roku 1920 byly Valtice (Valticky), připojeny k Československé republice na základě Saint Germainského míru. Vážnou komplikací pro získávání dat z doby před tímto datem je fakt, že se bohužel nerealizovala písemná rozluka, což mělo za následek přesun všech písemností (kromě městského archivu) do zemského archivu pro Dolní Rakousko ve Vídni (Landesarchiv). Dodnes se tak tyto archiválie nacházejí mimo území ČR. Další písemnosti jsou pak uloženy v lichtenštejnském archivu ve Vaduzu. Valtice se rozprostírají v pahorkatém terénu (v průměru 195 metrů nad mořem) a réva vinná se zde s největší pravděpodobností pěstovala již od 12. století. O rozvoj vinařství ve Valticích se zasloužili zejména Lichtenštejnové. Od 14. století zde velmi úspěšně zvětšovali plochy vinic a pro výrobu a archivaci vína používali prostor rozsáhlých zámeckých sklepů. O rozsahu valtických vinic se můžeme dozvědět z Lichtenštejnského urbáře z roku 1414, ve kterém jsou mimo jiné uvedeny zvyklosti tehdejšího horenského – viničního řádu. Se zvětšujícím se rozsahem vinic, nastala potřeba výstavby dvou unikátních sklepů. Prvním byl Zámecký sklep z roku 1430 s kapacitou 650 tisíc litrů a druhým byl v roce 1640 Křížový sklep, který je 120 metrů dlouhý, 100 metrů široký a má kapacitu přes jeden milion litrů. Valtická vína se brzy dostala až na stůl významných šlechtických rodů i na vídeňský dvůr. Nejvíce vína se vyváželo do Vídně, Prahy a do slezské Vratislavi. V písemných záznamech města pražského je třeba uvedeno, že dne 18. ledna 1617 bylo pro Prahu nakoupeno „96 věder (1 vědro = 56,5 l) výborného valtického vína od hejtmána Lichtenštejnského“ (Cigánek, 2011). Při pěstování révy se musely dodržovat zvyklosti sepsané ve viničních řádech. Valtický řád rozděloval předpisy do tří skupin: na předpisy o vzdělávání vinic včetně organizačních norem, na předpisy o práci ve vinici a na směrnice o sousedských vztazích. Např. Hora, což byl název pro oblast vinohradů, se musela zavírat na den sv. Vavřince (srpen) a v onen den byl zákaz vstupu do vinohradu. Mohl do něj vstoupit jen majitel. Na dodržování těchto předpisů dohlíželi „hotaři“. Vinobraní se smělo zahájit jen společně, a to v den, který stanovil perkmistr. Z tohoto nařízení se dodnes dochovala tradice vinobraní, tudíž den sběru hroznů. Rozmach valtického vinařství naznačují i horenské dávky. Ty byly vytvořeny z takzvané „Fenikové povinnosti“ (poplatek příznávaný vrchnosti), z horenské povinnosti (tu tvořila čtvrtina vědra moštu ze čtvrtiny vinohradu) a z desátku (tj. desatý díl sběru). Faráři ve Valticích příslušela třetina desátku z čtených vinic. Horenská pozemková kniha z roku 1798 svědčí o rozlohách viničních ploch na Valticku s celkovým evidovaným rozsahem 1175 vinic o rozloze 2075 aichtlů, což bylo zhruba 520 jiter nebo 300 ha (1 aichtel vinice se počítá jako čtvrtina jitra nebo 14.5 aru.) Vrchnost vlastnila 91 z celkového počtu aichtelů, konvent Milosrdných bratří měl zapsáno 22, valtický farář 18 a obci připadalo 34 aichtelů. Z obecních vinic bylo 5 čtvrtí v trati Vysoká pole, 8 v trati Široká pole a 2 jitra v Nových horách pod tratí dolní Vysoká pole (18.století). Ani Valticím se v 19. století nevyhnulo šíření škůdce révozkové mšičky (Phylloxera). Ve Valticích byl zjištěn

poprvé v roce 1903. Na dočasnou dobu, až do zavedení štěpování ušlechtilých odrůd na podnože, se i zde vysazovaly méně kvalitní odrůdy révy vinné nebo hybridy jako Baconoir, Othelo či Noah. V roce 1906 se na valtickém panství pracovalo ve třech Knížecích lichtensteinských dvorních sklepech, a to ve sklepě Křížovém neboli Novém, Zámeckém a Žabím sklepě. V provozu byl zaměstnáván jeden sklep mistr a 2 sklepní pomocníci. Tittel (1908) uvádí ve svém *Schematismu rozložení půdy velkostatku Valtice* plochu vinic o rozsahu 23,60 hektarů, (tato výměra byla platná až do 1. světové války). Mírovou smlouvou v Saint Germain, ze dne 10. září 1919, byla Československé republice přiznána část někdejšího valtického panství s městečkem Valtice. Až do připojení Valtic k nově vzniklému Československu náleželo toto vinařské městečko do vinařské oblasti Weinviertel v Dolním Rakousku. Velký význam vinařství ve Valticích je zřetelný z velkého množství vinných sklepů ve městě a také z údajů o výsadbách nových vinic. Z tohoto pohledu se Valtice řadily na první místo jako hospodářské středisko severovýchodní části Dolního Rakouska. Velkou roli v rozvoji vinařství sehrálo i založení odborné vinařské školy v roce 1873. Svědectvím o kvalitě vín z Knížecích lichtensteinských dvorních sklepů jsou dokumenty o úspěších na různých vinařských výstavách. Knížecí velkostatek neprodukoval jen hrozny a víno, ale také štěpované sazenice révy vinné. Vlastní kvalita sklizně byla podmíněna přirozeně zejména polohou, odrůdy však poskytovaly vínům jeho vlastní raz. V roce 1933 hospodařilo Valtické vinařství již na 34.3281 ha vinic. O pěstování několika významných odrůd ve Valticích se dozvídáme například i v článku „*Výsledek letošní sklizně na Valticku (Morava)*“, uveřejněného ve Vinařském obzoru 30. listopadu 1925 odborným učitelem vinařství p. Jakubem Košťálem. Nejvyšší sklizeň měla odrůda Portugalské modré (dnes Modrý Portugal), na druhém místě bylo Veltlínské červené rané a třetí nejpěstovanější odrůdou bylo Neuburské. Dalšími zmiňovanými odrůdami byly: Chrupka bílá, Burgundské bílé (dnes Rulandské bílé), Rulandské (dnes Rulandské šedé), Frankovka modrá, Sylvánské zelené, Sauvignon, Veltlínské zelené, Ryzlink rýnský a Ryzlink vlašský. O dobré jméno valtických vín se zasloužila i Státní rolnická, ovocnicko-vinařská škola ve Valticích. O jejím provozu píše J. Klvaňa ve Vinařském obzoru z 10. srpna 1926: *“Viniceškolní rozprostírají se na svazích pod Kolonádou o výměře 4.757 ha, v jedné ploše. Celý tento komplex jest obrácen k jihu a drátěným plotem ohraničen. Plocha jest tedy přímo ideální. Celá plocha rozdělena jest na řadu parcel, z nichž každá jest vysázena jednou odrůdou révy, avšak na různých amerických podložkách. Vinohrad slouží totiž k pokusům, jak se která americká podložka osvědčuje v našich poměrech, a proto jest jen šlechtěnými révami vysázen“*. V roce 1926 škola pěstovala tyto bílé odrůdy: Veltlínské zelené, Ryzlink rýnský a vlašský, Sylvánské zelené, Neuburské, Burgundské bílé, Rulandské šedé a Sauvignon. Z modrých odrůd to pak byly Portugal modrý, Frankovka a Burgundské modré. Hlavně se pěstovaly již odrůdy kvalitativní (vysoce jakostní), které dávaly sice menší výnosy ale na druhou stranu výborná vína. Hrozny se sbíraly ručně a vyráběla se již vína odrůdová. Školní sklep byl opatřen nejmodernějšími stroji a přístroji na výrobu a ošetřování moštu a vína, včetně tehdy nejmodernějšího mlýnku Bruggemannova, poháněného elektromotorem. Kvašení vína se dělo pouze čistými kulturami kvasinek (nejčastěji Johannisberg), které v té době dodával brněnský výzkumný ústav. Vína byla tím pádem čistá a odrůdově charakteristická. *Co se týče Knížecích lichtensteinských dvorních sklepů, ty přestaly, po přičlenění Valtic k Československu, využívat Křížový sklep a ten od roku 1923 vzala do své správy vinařská akciová společnost Societe Vinicole. Tato společnost se specializovala na výrobu sektů přirozenou cestou, tedy kvašením v lahvích podle francouzského způsobu* (Kardiovský, 2001). Závod ve Valticích se stal hlavním střediskem pro výrobu sektů podle receptury a postupů firmy Heidsieck z Remeše. Byla vyráběna také klasická vína z tradičních odrůd, ale zásadní část produkce se zaměřovala na sekty. Vhodné klimatické podmínky a velikost Křížového sklepa pak dávaly možnost opravdové velkoprodukcí sektů, které byly prý charakteristické svou zvláštní jemností. *Ve 30. letech byla pod firmou Societe Vinicole nejrozšířenější odrůdou Valtický ryzlink, Sylvánské, Veltlínské a Blatenské. Roku 1939 byla svolána valná hromada akcionářů, aby rozhodla o osudu podniku. Závěrečná zpráva uvádí, že k zániku firmy došlo následkem okolností a z moci vyšší* (Piša, 2016). Během 2. světové války bylo omezeno pěstování révy včetně výroby vína. Po válce, v říjnu 1945 se ujmula tehdejší Vrchní správa státních statků v Hodoníně zemědělské půdy původního lichtensteinského velkostatku ve Valticích. V letech těsně po válce byly státní statky zcela zaneprázdněny

odstraňováním škod zapříčiněných válkou. V roce 1946 stát zavedl povinné dodávky hroznů z výměry všech vinic. Celková výměra vinic na Moravě v roce 1947 dosahovala 5 918 ha (Kardiovský, 2001). Závěrem roku 1949 bylo v majetku pod Správou valtického statku pouze 36 ha vinic a z toho jen 16,6 ha ve Valticích (v tratích Pod Reistnou, Za Reistnou, Hintertály, Katčisdorfska a Čejkovická). Na počátku padesátých let se plochy vinic Státního statku Valtice (který byl takto přejmenován v roce 1950) nezvyšovaly. Zpracování hroznů se navíc odehrávalo v historickém Zámeckém sklepe a lisování probíhalo s použitím dvou obrovských kládových lisů z roku 1803, jejichž používání pokračovalo až do roku 1953. V roce 1964 byla vedením Viničního a sklepního hospodářství navržena nová systemizace Státního statku Valtice, a to osamostatnění viničního hospodářství Valtice o celkové rozloze vinic čítající 171 ha. Největšího rozkvětu se dostalo viničnímu a sklepnímu hospodářství v sedmdesátých letech, kdy plocha plodných vinic zabírala 280 ha (Kovařík a kol., 2008). Ve vinicích byly pro účely přepravy hroznů využívány velkoobjemové kontejnery. Nevýhodou tehdejší velké koncentrace vinic byl zejména začátek sklizně, který probíhal už kolem 15. Zář, což mělo za následek nižší cukernatost a někdy jen průměrnou kvalitu vína. Politické změny v listopadu 1989 zapříčinily rozpad Státních statků a například závod Vinné sklepy Valtice byl privatizován do dnešní podoby. V nových výsadbách se v 90. letech minulého století začaly objevovat odrůdy světového sortimentu jako je Cabernet Sauvignon, Chardonnay, Rulandské bílé, Sauvignon a další (Kardiovský, 2001). V dnešní době jsou Valtice druhou největší vinařskou obcí v České republice. Sídli zde spousta vinařských institucí, jako je například Národní vinařské centrum, Vinařská akademie, Střední odborná škola vinařská (od roku 1873), Salon vín České republiky atd. Obrovskou tradici nese již zmiňovaný Zámecký sklep, Křížový sklep či nedávno odkrytý labyrint Valtického podzemí. V roce 2015 byl ve Valticích založen a registrován spolek VOC Valtice.

3.4.1 Viniční tratě obce Valtice - současnost

V současné době se na katastrálním území obce Valtic nachází dvacet tři viničních tratí: Culisty-Dlúhé, Hájky, Hintertály, Horní čtvrtě, Jižní svahy, Kačisdorfské pole, Knížecí vyhlídka, Nad peklem, Pod Reistnou, Sacny, Terasy u hranic, Terasy u Křížového sklepa a viniční trať u sv. Anny. Viniční tratě obklopují celé Valtice až k rakouským hranicím.

Culisty-Dlúhé

Viniční trať Culisty-Dlúhé leží severně od obce Valtice. Ze severní strany sousedí s viniční tratí Šulaperk, která náleží viniční obci Hlohovec. Z jižní a západní strany ji ohraničuje pole a z východní strany státní cesta z Valtic do Hlohovce. Celková výměra viniční tratě je 12.206 ha. Je zde vysázeno 17 registrovaných moštových odrůd révy vinné. Odrůdová skladba je tvořena především Tramínem červeným, jehož je vysázeno přes 3 ha. Dalšími majoritními odrůdami jsou Müller Thurgau, Svatovavřínecké a Neuburské. V menším zatupení se na trati pěstují i odrůdy André, Frankovka, Muškát moravský, Rulandské bílé, Rulandské modré, Rulandské šedé, Ryzlink rýnský, Ryzlink vlašský, Sauvignon, Sylvánské zelené, Veltlínské červené rané, Veltlínské zelené a Zweigeltrebe. Orientace řad ve vinici je ze severu na jih. Reliéf viniční tratě je rovinný. Nadmořská výška se nachází v rozmezí od 200 do 205 m n.m. Sediment horniny je zde nezpevněný a skládá se z hrubozrnných štěrků a písčitých štěrků. Půdy jsou zde hlinité až písčitohlinité. Převažuje zde černozem a regozem.

Hájky

Viniční trať Hájky leží severně od Valtic. Dříve se tato trať jmenovala U hájku. Hranici ze severu jí tvoří viniční trať Šulaperk, ze západu státní silnice z Valtic do Hlohovce a z východu státní silnice z Valtic do Lednice. Celková výměra viniční tratě Hájky je 20.273 ha. Je zde vysázeno 13 registrovaných moštových odrůd révy vinné. Nejpestovanější odrůda je zde Tramín červený, kterého je zde vysázeno přes 7 ha, Svatovavřínecké, kterého je tam přes 6,7 ha a Frankovky, která má výměru přes 4 ha. Ostatní pěstované odrůdy jsou André, Modrý Portugal, Müller Thurgau, Neuburské, Pálava, Rulandské bílé, Ryzlink rýnský, Ryzlink vlašský, Veltlínské zelené a Zweigeltrebe. Trať je orientována k severu. Nadmořská výška viniční tratě Hájky je 198-208 m n. m. Orientace řad ve vinici je většinou ze severu na jih nebo ze západu na východ. Na této

viniční trati se nachází vápnité jíly, vápence a pískovce. Z půdních typů zde můžeme nalézt kambizem, černozem, regozem a hnědozem.

Hintertály

Viniční trať Hintertály se rozprostírá jižně od obce Valtice. Osazeno je 62.643 ha z celkové výměry 138.44 ha, což tuto trať dělá druhou největší tratí ve Valticích. Sousedí s viničními tratěmi Nad peklem, Sacny, Kačisdorfské pole a Horní čtvrtě. Nachází se zde celkově 19 registrovaných moštových odrůd, s tím, že největší rozlohu pozemku zaujímá bílá odrůda Müller Thurgaus necelými 13 hektary. Na druhém místě je modrá odrůda Dornfelder, třetí Modrý Portugal a dále následuje Ryzlink vlašský a Rulandské bílé. Dalšími pěstovanými odrůdami jsou pak Cabernet Blanc, Chardonnay, Frankovka, Veltlínské červené rané, Sylvánské zelené, Muškát moravský, Neuburské, Pálava, Regent, Rulandské šedé, Ryzlink rýnský, Semillon, Solaris a Svatovavřínecké. Orientace viničních řad je z jihu na sever a z jihovýchodu na jihozápad. Trať se nachází v nadmořské výšce pohybující se mezi 205 až 252 metry nad mořem. Z půdního pohledu zde převládají spraše a sprašové hlíny a písek. Dále zde lze nalézt smíšený sediment jílu, prachu a štěrku. Dominující je zde černozem.

Horní čtvrtě

Horní čtvrtě se nachází v blízkosti obce Valtice. Skládá se ze tří částí. Jedna doléhá k Valticím ze severní strany, druhá z jižní strany a třetí část se nachází téměř u Rakouských hranic. Severní část tratě sousedí s viniční tratí U sv. Anny a jižní část s viniční tratí Hintertály. Část u Rakouských hranic sousedí s tratí Kačisdorfské pole a Hintertály. Rozléhají se na ploše 46.524 ha. Je zde vysázeno celkem 31 registrovaných moštových odrůd. Největší zastoupení zde má odrůda Sauvignon na celkové ploše 8,5 ha. Dalšími pěstovanými odrůdami jsou zde Rulandské šedé, Rulandské modré, Ryzlink rýnský a Veltlínské zelené. Méně zastoupené jsou dále odrůdy Alibernet, André, Aurelius, Cabernet Moravia, Cabernet Sauvignon, Dornfelder, Frankovka, Chardonnay, Merlot, Merzling, Modrý Portugal, Müller Thurgau, Muškát moravský, Neronet, Neuburské, Pálava, Rulandské bílé, Ryzlink vlašský, Svatovavřínecké, Sylvánské zelené, Šedý Portugal, Tramín červený, Veltlínské červené rané a Zwegeltrebe. Trať je orientovaná k severu, severozápadu a severovýchodu. Průměrná nadmořská výška je 233 m n. m. Reliéf krajiny je rovinný. Půda je zde hlinitopísčité s hrubozrnnými a písčitymi štěrky a se spraší a sprašovou hlínou.

Jižní svahy

Viniční trať Jižní svahy je rozloženajitně od obce Valtice. Trať je sloučena z dřívějších viničních tratí Šimle, Nad lesem a Jižní svahy. Nyní je viniční trať složena ze dvou částí. První část blíž k Valticím je obklopena ze severní části viniční tratí Knířecí vyhlídka, ze severovýchodní strany viniční tratí Nad peklem a Sacny. Z jižní strany sousedí s tratí Terasy u hranic a malým výběžkem se spojuje se svou druhou částí Jižní svahy. Ze západní strany ji uzavírá státní hranice Rakouska. Druhá část viniční tratě Jižní svahy je ze západní strany obklopena viniční tratí Terasy u hranic, z jihovýchodní části tratí Sacny a z jižní části trať Kačisdorfské pole a státní rakouská hranice. Celková rozloha činí 51.381 ha. Jde o třetí největší trať obce Valtice. Je zde vysázeno celkem 12 registrovaných moštových odrůd. Největší část tratě pokrývá odrůda Ryzlink rýnský a to přes 13 ha. Další nejvíce vysazovanou odrůdou jsou zde Müller Thurgau, čehož je tu přes 7 ha, Sauvignon 6,5 ha, Rulandské šedé 6,5 ha a Ryzlink vlašský s necelými 5 ha. Mezi další pěstované odrůdy sem patří Cabernet Franc, Neuburské, Petit Verdot, Rulandské bílé, Rulandské modré, Tramín červený a Veltlínské zelené. Průměrná nadmořská výška tratě je 225 m n. m. Dominantní je zde černozem. Nachází se zde spraše, sprašová hlína, jíl, písek a štěrk. Reliéf krajiny je svažité směrem k rakouským hranicím. Řady vedou převážně z jihozápadu na jihovýchod.

Kačisdorfské pole

Viniční trať Kačisdorfské pole leží nejjižněji ze všech viničních tratí. Z jihozápadní strany naléhá na státní hranici Rakouska. Z východní strany je ohraničena cestou z Valtic do Katzelsdorfu a ze severní strany ji obklopují viniční tratě Hintertály, Sacny a Jižní svahy. Celková plocha tratě

je 32.783 ha. Je zde pěstováno celkem 10 registrovaných moštových odrůd. Odrůdy s největším zastoupením okolo 5-6 ha jsou Ryzlink rýnský, Veltlínské zelené a Rulandské bílé. Další vysazené odrůdy jsou zde Svatovařínecké, Pálava, Cabernet Sauvignon, Frankovka, Chardonnay, Sauvignon a Tramín červený. Trať je převážně orientována k severozápadu a severovýchodu. Průměr nadmořské výšky je 236 m n. m. Půdní typ je zde černozem s případným písčitohlinitým až hlinitopísčítým sedimentem. Reliéf půdy je mírně svažité. Výsadba řad je z jihozápadu na jihovýchod.

Knížecí vyhlídka

Leží jihozápadně od obce Valtice. Dříve se tato trať jmenovala Na vyhlídce. Z jihovýchodní strany sousedí s tratěmi Pod Reistnou, Terasy u křížového sklepa a Nad peklem. Jižně leží na hranicích s Rakouskem. Celková plocha vinice činí 9.403 ha. Je zde vysázeno pouze pět registrovaných odrůd révy vinné. Zhruba polovinu z celkové výměry zaujímá odrůda Neuburské. Další pěstované odrůdy jsou Sylvánské zelené, Rulandské bílé, Modrý Portugal a André. Trať je orientovaná k východu a nadmořská výška je v průměru 260 m n.m. Převládá zde černozem s vápnitými jíly a písky. Terén je zde svažité od Rakouské hranice směrem k Valticím.

Nad peklem

Viniční trať Nad peklem leží jižně až jihozápadně od obce Valtice. Vinice se zde rozprostírají od konce zámeckého sklepa, kde se nachází uměle vystavěná jeskyně nesoucí název Peklo. Odtud dostala trať své nynější jméno, dříve se jmenovala U topolu. Jižní hranicí je zámecký park, z východu je ohraničena viniční tratí Hintertály, ze severní strany viniční tratí Jižní svahy a ze západu tratí Terasy u křížového sklepa. Plocha vinice činí 13.753 ha. Je na ní vysázeno celkem šest registrovaných moštových odrůd. Skoro polovinu celé plochy zabírá odrůda Svatovařínecké. Ostatní pěstované odrůdy jsou Ryzlink rýnský, Muškát Ottonel, Rulandské modré, Frankovka a Tramín červený. Viniční trať Nad peklem má průměrnou nadmořskou výšku 251 m n. m. Reliéf vinice je mírně svažité. Viniční řady jsou orientovány ze severu na jih. Půdní typ je zde černozem s nezpevněným sedimentem. Je zde jíl, prach, písek, štěrk, spraš a sprašová hlína.

Pod Reistnou

Jde o největší viniční trať, která se rozprostírá od obce Valtice až po kolonádu Reistna, proto také název Pod Reistnou. Ze severní až severovýchodní strany ji ohraničují koleje, které spojují Valtice s Mikulovem. Hranici z východní strany jí poskytují Valtice a viniční trať Terasy u Křížového sklepa. Viniční trať je rozdělena státní silnicí z Valtic do rakouské vesnice Schratzenberg. Z jižní strany sousedí s viniční tratí Knížecí vyhlídka a ze západní strany s viniční tratí Jižní svahy, která patří obci Úvaly. Výměra tratě je 83.648 ha. Celkově je zde vysázeno 28 registrovaných moštových odrůd a tři podnožové odrůdy. Ostatní pěstované moštové odrůdy jsou Sylvánské červené, Bouvierův hrozen, Cabernet Moravia, Cabernet Sauvignon, Hibernál, Chardonnay, Irsai Oliver, Modrý Portugal, Muškát moravský, Neiburské, Pálava, Rulandské bílé, Rulandské modré, Rulandské šedé, Ryzlink rýnský, Sauvignon, Sylvánské zelené, Tramín červený, Veltlínské červené rané a Zweigeltrebe. Nadmořská výška se pohybuje od 196 do 251 metrů nad mořem. Půda je zde hlinitopísčítá s výskytem vápnitých jíílů, písků, vápenců a pískovců a písčítých vápenců. Řady jsou zde situovány z jihozápadu na severovýchod a ze severozápadu na jihovýchod.

Sacny

Viniční trať Sacny leží jižně od obce Valtice. Z každé strany je obklopena jinými tratěmi. Ze severní strany končí u viniční tratě Hintertály, z východní u Kačisdorfského pole a z jihu a západu u Jižních svahů. Trať má 28.692 ha a je na ní pěstováno celkem osm registrovaných moštových odrůd. Převážnou část celé viniční tratě tvoří modré odrůdy jako Frankovka, která je vysázena na více jak 11 ha a Zweigeltrebe, kterého je zde skoro 11 ha. Jiné pěstované odrůdy jsou zde Cabernet Sauvignon, Děvín, Müller Thurgau, Pálava, Rulandské šedé a Ryzlink rýnský. Reliéf tratě je rovinatý. Nadmořská výška je v průměru 259 m n.m. Také zde převažuje černozem se spraší a sprašovou hlínou.

Terasy u hranic

Viniční trať terasy u hranic leží jižně od Valtic. Ze severní i východní strany jí obléhá viniční trať Jižní svahy. Rakouská hranice tvoří lem viniční tratě z jižní i západní strany. Se svou celkovou výměrou 6.107 ha je nejmenší tratí ve Valticích. Jsou zde pěstovány pouze tři odrůdy. Majoritně je vysazena odrůda Rulandské bílé, následována Ryzlinkem rýnským a Veltlínským zeleným. Průměr nadmořské výšky je 220 m n. m. Reliéf vinice je mírně svažité. Orientace řad je ze severu na jih. Převažuje zde černoze a půda je hlinitopísčité s výskytem jílu, prachu, písku a šterku.

Terasy u Křížového sklepa

Viniční trať Terasy u Křížového sklepa jsou situovány jihozápadně od obce Valtice. Dříve se tato viniční trať jmenovala Terasy nad Křížákem. Ze severní strany viniční trať uzavírá státní silnice z Valtic do Rakouska. Východní strana přiléhá na firmu Vinné sklepy Valtice, kde se nachází Křížový sklep, proto trať nese tento název. Na jižní straně sousedí s viniční tratí Nad peklem a Knížecí vyhlídka a ze západní strany je to viniční trať Pod Reistnou. Celková plocha osázené vinice je 7.182 ha, svou velikostí je druhá nejmenší trať v obci Valtice. Je zde pěstováno celkem 10 registrovaných moštových odrůd. Největší plochu zabírá odrůda Ryzlink rýnský, hned další je Svatovavřínecké, Veltlínské červené rané, Rulandské modré a Muškát Ottonel. Dalšími odrůdami zde jsou Frankovka, Tramín bílý (žlutý), Chardonnay, Müller Thurgau a Ryzlink vlašský. Průměr nadmořské výšky je 217 m n. m. Přebíhá zde půdní typ černoze s výskytem jílu, písku, hlíny a šterku.

U svaté Anny

Viniční trať U svaté Anny se nachází severovýchodně od obce Valtice a představuje 19.950 ha osázených vinic. V blízkosti je Kaplička nesoucí název svatá Anna odkud trať dostala své jméno. Ze severní strany na viniční trať doléhají zahrádky, z východní strany pole, z jižní železniční koleje a ze západní strany státní cesta do Lednice. Je zde vysázeno 12 moštových odrůd révy vinné. Více jak jednu třetinu celkové plochy zabírá odrůda Müller Thurgau. Další nejpočetnější odrůdy jsou zde Frankovka a Veltlínské zelené. Ostatní odrůdy pěstované na této trati jsou Merzling, Muškát moravský, Rulandské bílé, Rulandské šedé, Svatovavřínecké, Sylvánské zelené, Tramín červený, Veltlínské červené rané a Zweigeltrebe. Půdní typ je zde černoze. Půda je písčitohlinitá s výskytem šterku. Reliéf krajiny je rovinný. Průměrná nadmořská výška je 204 m n.m. Řady ve vinici vedou ze severu na jih.

3.5 ÚVALY

Vinařská obec Úvaly, německy *Garschöntal* (v překladu překrásné údolí), je malá vesnice nedaleko obce Valtice. Až do roku 1920 patřila Rakousku. Má 138 obyvatel a katastrální výměra činí 9,65 km čtverečních. Vesnice se nachází v nadmořské výšce 170 metrů nad mořem. S největší pravděpodobností Úvaly vznikly kolonizací kraje v okolí Valtic pasovskými biskupy v roce 1041 po takzvaném Řezenském míru. První písemná zmínka o Úvalech pochází z roku 1269, tehdy se obec jmenovala Garschönthal a patřila Rakousku. V roce 1466 odkoupily pozemky v obci Liechtenštěinové, kteří dále rozvíjeli pěstování révy v obci. Většina obyvatel byla německého původu. Až do začátku 20. století si obec vedla velice dobře. Byli zde kováři, holiči, pekaři, hasičská zbrojnice, cihelna, která zaměstnávala 60 osob a mnoho vinných sklepů do kterých mohl vjet povoz s koňmi. Po roku 1968 byla velká část sklepů zasypána a většina domů, statků zbořena, dokonce i cihelna. Po druhé světové válce byla obec obsazena ruskými vojáky a o rok později začalo vysídlování místních obyvatel. V roce 1964 byla obec připojena k Valticím, avšak nacházela se v první linii železné opony a tak vstup byl možný pouze na propustku. Vše bylo strážím hlídáno a výstavba či údržba domů byla zakázána. Státní orgány celou dobu usilovali o zničení a vybydlení vesnice kvůli blízkosti k Rakousku. Až po revoluci v roce 1989 byly Úvaly znovu osídlovány a vzpamatovaly se z předešlých let. V poslední době dochází k obnovování starých tradic, jako jsou úvalské hody. Dále dochází k opravám a znovuobjevování vinných sklepů, které byly zasypány či zbořeny.

3.5.1 Viniční tratě obce Úvaly - současnost

V současné době, se v katastrálním území obce Úvaly nachází 10 viničních tratí: Hůrka, Jižní svahy, Kamenné hory, Nad mlýnem, Pod sluneční horou, Sonnenberg, Staré hory, U cihelny, Za humny a Pánský kopec. Viniční tratě obklopují obec Úvaly až k rakouským hranicím.

Hůrka

Viniční trať Hůrka se nachází nejseverněji od obce Úvaly. Ze severní a východní strany jí tvoří hranici pole. Z jižní strany sousedí s viniční tratí Pod Sluneční horou a Sonnenberg. Ze západu se dotýká viniční tratě Kamenné hory. Celková výměra plochy činí 25.123 ha. Pěstuje se zde celkem 13 registrovaných moštových odrůd. Nejvíce pěstovanými odrůdami jsou Ryzlink rýnský, Frankovka a Cabernet Sauvignon. Ostatní pěstované odrůdy jsou Děvín, Hibernál, Chardonnay, Müller Thurgau, Pálava, Rulandské bílé, Rulandské modré, Rulandské šedé, Sauvignon a Tramín červený. Vinice se nachází v průměrné výšce 235 metrů. Půdní typ zde převládá černice a černozem, jen v malé míře se objevuje antropozem. Sediment je zde nezpevněný i zpevněný a vyskytují se zde spraše, sprašová hlína, vápnité a nevápnité jíly, vápence a místy se nachází štěrky. Vinice je mírně svažité.

Jižní svahy

Viniční trať Jižní svahy se nachází východně od obce Úvaly. Ze severní strany sousedí s viniční tratí Nad mlýnem a s Úvalským rybníkem. Z východní strany je ohraničena viniční tratí Pod Reistnou a z jižní strany státní silnicí, která spojuje Valtice s vesnicí Úvaly. Ze severní strany vinice končí až u obce. Celková výměra plochy je 3.635 ha a je tak druhou nejmenší viniční tratí obce Úvaly. Je zde pěstováno celkem 5 registrovaných moštových odrůd. Jsou to odrůdy Tramín červený, kterého je zde nejvíce, Cabernet Sauvignon, Rulandské šedé, Merlot a Sauvignon. V průměru se vinice nachází v nadmořské výšce 207 metrů nad mořem. Půdní typ je zde černozem a vyskytuje se zde jílovec a tufit. Sediment je zde nezpevněný. Reliéf krajiny je svažité a orientace řad je z jihu na sever i z východu na západ.

Kamenné hory

Viniční trať Kamenné hory se nachází západně až severozápadně od vesnice Úvaly. Ze severu jí ohraničuje pole a z východu viniční tratě Hůrka a Sonnenberg. Z jihu sousedí s viniční tratí Pánský kopec a ze západu přiléhá na hranici s Rakouskem. Celková výměra viniční tratě činí 26.532 ha. Pěstuje se zde celkem 8 registrovaných moštových odrůd. Nejvíce vysazená odrůda je Chardonnay, kterého je zde necelých 8 hektarů a Ryzlink rýnský s více jak 7 hektary. S více jak třemi hektary jsou zde odrůdy Rulandské modré a Cabernet Sauvignon. Necelé 2 hektary zabírá Müller Thurgau. Ostatními odrůdami jsou Kerner, Pálava a Rulandské bílé. Průměr nadmořské výšky viniční tratě Kamenné hory je 249 m n. m. Reliéf vinice je svažité. Půdní typ je zde černozem s výskytem vápnitými a nevápnitými jíly, vápence a štěrku. Orientace řad je zde z jihovýchodu na severozápad.

Nad mlýnem

Viniční trať nad mlýnem leží severně od obce Úvaly. Ze severní strany jí ohraničuje pole, z východní strany je to železniční trať, která spojuje město Valtice a Znojmo. Z jižní strany trať doléhá k Úvalskému rybníku a k vesnici. Ze západní strany sousedí s viniční tratí Pod sluneční horou. Z celkové plochy 126 hektarů je zde osázeno pouze 0,61 hektarů. Je zde pěstováno 9 registrovaných moštových odrůd. Nejvíce plochy je zde osázeno odrůdou Cabernet Sauvignon kterého je zde 0,13 ha. Další odrůdy s menší osázenou plochou jsou Irsai Oliver, Sauvignon, Veltlínské zelené, Rulandské bílé, Müller Thurgau, Ryzlink vlašský, Svatovavřínecké a Tramín červený. Viniční trať se nachází v nadmořské výšce od 199 do 215 m n. m. Půdní typ je zde černozem a geologickým původem půdy jsou spraše a sprašové hlíny. Sediment je zde nezpevněný.

Pod Sluneční horou

Viniční trať Pod Sluneční horou se nachází severně od obce Úvaly. Ze severní části sousedí s viniční tratí Hůrka, z východní strany s viniční tratí Nad mlýnem. Z jižní strany doléhá na vesnici

a ze západu jí tvoří hranici viniční trať Sonnenberg. Celková výměra plochy je 241.738 ha. Pěstuje se zde celkem 13 registrovaných moštových odrůd. Nejvýznamnější plochu zabírá odrůda Frankovka s necelými 8 hektary. Méně jak 5 hektarů je zde osázeno odrůdou Muškát moravský. Kolem dvou hektarů osázené plochy zabírají odrůdy Modrý Portugal, Ryzlink vlašský a Veltlínské červené rané. Ostatní pěstované odrůdy jsou Chardonnay, Irsai Oliver, Müller Thurgau, Muškát Ottonel, Rulandské bílé, Sauvignon, Solaris a Sylvánské zelené. Reliéf vinice je převážně rovinatý, který je až u obce mírně svažité. Průměr nadmořské výšky je 206-229 m n. m. Půda je zde černozem s občasným výskytem černice. Geologický původ půdy jsou spraše a sprašové hlíny. Orientace řad je zde z jihu na sever.

Sonnenberg

Viniční trať Sonnenberg se nachází severozápadně od obce Úvaly. Hranici ze severu jí tvoří viniční trať Hůrka, z východu viniční trať Pod Sluneční horou, z jihu viniční trať Za humny a ze západní strany je to viniční trať Kamenné hory. Celková výměra plochy osázené vinice činí 32.496 ha a jedná se o největší viniční trať v obci Úvaly. Je zde pěstováno celkem 12 registrovaných moštových odrůd. Největší část plochy zabírá plocha Müller Thurgau. Hibernál Veltlínské zelené, Tramín červený a Sauvignon. Ostatní pěstované odrůdy jsou zde Frankovka, Chardonnay, Rulandské modré, Ryzlink vlašský, Směs moštová bílá, Sylvánské zelené a Veltlínské červené rané. Černozem je zde dominantní půdním typem s výskytem vápnitými jíly, vápenci a šterky. Reliéf krajiny je mírně svažité. Průměr nadmořské výšky je 235 m n. m.

Staré hory

Viniční trať Staré hory se nachází jihozápadně od obce Úvaly a jedná se o nejjihněji položenou trať v obci. Ze severní strany ji ohraničuje viniční trať Pánský kopec a z východní, jižní a západní je to hranice s Rakouskem. Celková plocha vinic je 23.233 ha. Je zde pěstováno 5 registrovaných moštových odrůd. Skoro 6 hektarů z celkové plochy zabírá odrůda Sauvignon a tak stejně i Rulandské bílé. O něco méně je zde vysázeno Rulandské modré. Více jak 4 hektary jsou osázeny odrůdou Rulandské šedé a necelými 2 hektary Müller Thurgau. Průměr nadmořské výšky se pohybuje od 231 do 292 m n. m. Reliéf krajiny je svažité a sediment nezpevněný. Půdní typ je zde černozem s výskytem spraše a sprašové hlíny. Orientace řad je z jihu na sever.

U cihelny

Viniční trať U cihelny se nachází jižně až jihovýchodně od obce Úvaly. Ze severní strany ji ohraničuje statní silnice spojující Valtice s Úvaly. Z východní strany končí u bývalého hraničního přechodu z Valtic do rakouské dědiny Schratzenberg. Z jižní strany sousedí s hranicí Rakouska. A ze západu sousedí s viniční tratí Za humny. Z celkových 58,15 ha jsou osázeny pouze 3.717 ha. Většinu plochy zabírá odrůda Rulandské šedé, pouze malou část zabírá odrůda Veltlínské zelené. Průměr nadmořské výšky se pohybuje kolem 235 m n. m. Půdní typ je zde černozem. Geologický původ půdy je spraš, sprašová hlín, vápencové jíly a šterky. Orientace řad je z jihu na západ a vedení révy vinné je střední. Vinice je osázena na nejvyšším bodu viniční tratě u hranic s Rakouskem.

Za humny

Viniční trať Za humny se nachází jižně od obce Úvaly. Ze severní strany ji tvoří hranici vesnice. Z východní strany sousedí s viniční tratí U cihelny. Z jihu doléhá na hranici s Rakouskem. Ze západu sousedí s viniční tratí Pánský kopec. Celková výměra plochy je 25.930 ha. Odrůdová skladba je zde velmi rozmanitá. Celkem je zde vysázeno 19 moštových odrůd. Na více jak pěti hektarech je zde vysázena odrůda Svatovavřínecké. Po méně jak 5 hektarech jsou zde pěstovány odrůdy Zweigeltrebe, Rulandské modré a Dornfelder. Na více jak dvou hektarech se zde pěstuje Sylvánské zelené. Ostatními pěstovanými odrůdami jsou Frankovka, Chrupka bílá, Kerner, Müller Thurgau, Muškát moravský, Pálava, PanoniaKincse, Rulandské bílé, Rulandské šedé, Ryzlink rýnský, Ryzlink vlašský, Sauvignon a Veltlínské zelené. Půdní typ je zde černozem s výskytem jílovce, diatomitu a tufitu. Průměr nadmořské výšky je 225 m n. m.

Sediment je zde zpevněný a reliéf krajiny mírně svažité. Orientace řad je z jihu na sever a z jihovýchodu na severozápad.

Panský kopec

Viniční trať Panský kopec leží západně od obce Úvaly. Ze severní strany sousedí s viniční tratí Kamenné hory, z východní strany s viniční tratí Za humny a z jižní strany s tratí Staré hory. Ze západu je zakončena státní hranicí s Rakouskem. Viniční trať panský kopec není v současnosti osázena révou. Využívá se k pěstování obilnin.

4 Historický popis tratí Mikulovska a Valticka, včetně vyjádření jejich kvality, tzv. terroir, dle Stabilního katastru z první poloviny 19. století

Při bádání o dějinách moravského terroir byly studovány fondy Moravského zemského katastru (BD1 gubernium, E57 premonstráti Louka, F53 velkostatek Jaroslavice, lánové rejstříky, D4 tereziánský katastr, D6 josefínský katastr, D7 matriky pozemkového výnosu, D8 vceňovací operáty). Byla získána data, která se dochovala pro většinu zkoumaných obcí (ve fondu D8 chybí údaje o Popicích, Pavlově a Valticích).

Koncepce terroir pracuje s tezí, že originalita a autenticita vína – čili hodnoty, které daný nápoj významně odlišují od jiného - souvisí s podmínkami, kde a jak vznikají. V užším slova smyslu terroir vnímáme skrze faktory povahy přírodní a technologické, v širším slova smyslu ovlivňují charakter a styl vína i faktory společenské, hospodářské a kulturní. Obé se vzájemně ovlivňuje. Proto se také při klasifikaci vinic a vín hledá metoda, jak oba základní pilíře (přírodní a společenský, tedy vinici a vinaře) objektivně popsat a vyjádřit. Klasické klasifikace (1855 v Bordeaux, resp. Médocu, pokus 1861 v Burgundsku) hledaly klíč v hodnotě prodáváného vína, neboť se v ní odrážela kvalita vinohradu (podloží, půda, standardy a výkyvy klimatu a počasí, vodní a tepelné poměry, druh révy a způsoby jejího pěstování) i kvalita vína, která právě vychází také z charakteru společensko-hospodářských a kulturních struktur, v nichž vinohradníci a vinaři působí. Analyzujeme-li metodu klasifikace v Bordeaux či Burgundsku a porovnáme-li ji se způsobem ohodnocení vinic pro berní účely v tzv. stabilním katastru z první poloviny 19. století v habsburské monarchii, zjistíme, že se jedná o shodný princip. Tak se data zevceňovacích operátů stabilního katastru stávají pramenem pro poznání kvality a hierarchie moravských vinic a vín. K jejich vypovídací hodnotě přispívá i fakt, že pracovaly s ohodnocením vín v dlouhém časovém úseku. Hrubý výnos dané vinice (nebo její části) ohodnocoval v 50letém průměru jak přírodní podmínky, v níž se pozemek a na něm pěstovaná kultura nacházely, tak reflektoval i způsoby hospodaření a obchodování s vínem. Neopomíjel přirozeně ani pověst vína. Navíc vceňovací operáty zachycují sociální stratifikaci obce a ekonomické struktury.

4.1 Mikulov, Bavorsy, Březi

Mikulovské vinařství představovalo významný segment místní ekonomiky a zemědělská činnost, obzvláště pěstování révy vinné bylo nezanedbatelným a statusovým znakem mikulovských měšťanů. V roce 1840 zde žilo 1160 křesťanských rodin, z nichž bylo 812 čili 70% živo ze zemědělství, resp. vinohradnictví. Dalších 42 rodin kombinovalo vinaření s nějakou živností. A jen pouhých 170 rodin nemělo žádný příjem ze zemědělské činnosti. Obdobně 726 židovských rodin z Mikulova bylo živo výhradně z obchodu a řemesla.

Držba vinice byla prestiží měšťanských rodin a základnou obživou pro chudší měšťanstvo. K roku 1840 činily vinice při svých 806 jitrech (459 ha) pouhou desetinu všech zemědělských pozemků a polnosti (4033 jiter) zastiňovaly svojí rozlohou mikulovské vinice. Neposkytovaly ovšem takový zisk. Data josefínského katastru ukazují, že v závěru 80. let 18. století činil výnos zemědělských pozemků ve městě 47 403 zlatých a vinice se na něm podílely 18 230 zlatými, tedy celými 38,5%. Ekonomická efektivita vinic je tu markantní. Díky tomu v Mikulově, na rozdíl od jiných moravských měst, jejichž ekonomika stála na révě vinné, mezi léty 1789 a 1819 stoupá výnos z vinic a to na 19 330 zlatých ročně, tedy na téměř 40% všech

výnosů z pozemků. Trendu pádu rozloh vinic v 19. století Mikulov vcelku dlouho odolával. Napomáhal tomu i jeden z prvních hospodářských spolků, které byly po občanské revoluci v roce 1848 na Moravě zakládány. Již v roce 1850 pod vedením místních učitelů spatřil světlo světa Okresní vinařsko-hospodářský spolek Mikulov, který organizoval zemědělskou osvětu a posléze organizaci vinařských výstav ve městě a byl zázemím německé liberálně-národovecké politiky ve městě.

Zřetelné bylo vinařské hospodaření vrchnostenské, byť i data z matriky pozemkového výnosu z roku 1819 ukazují, že výnosem 1372 zlatých ročně tvořil podíl vrchnosti na příjmech z vinic jen něco přes 7%. Rozhodující režie byla tedy v rukou mikulovských měšťanů. Vinařská produkce mikulovského panství Ditrichštejnů příliš dlouho spočívala po Bílé hoře na desátkovém víně (tedy víně par excellence směsném), vedle koleje piaristů byla vrchnost příjemcem vinného desátku. Obhospodařování panských vinohradů navíc záviselo na robotní práci mikulovských měšťanů, ještě v roce 1765 je výše této roboty smluvně upravována, každý měšťan musel na vrchnostenských vinicích odpracovat 5 dní v roce. A ani v 19. století se vedení velkostatku příliš nesoustředilo na modernizaci vinařství ve svém hospodaření.

Zmínění piaristé ze svých pozemků měli výnos 1429 zlatých a vinice činily 355 zl. tj. čtvrtinu těchto pozemkových výnosů. Vedle vinného desátku byl odváděn i poplatek za horní právo (tzv. zemské), jehož příjemcem bylo vedle piaristů i mikulovské proboštství.

Kvalita mikulovských vinic byla rozmanitá a hrubý výnos se v roce 1840 pohyboval od 44 zlatých nadstandardních vinic po 14 zlatých vinic podprůměrných. V Mikulově byla praktikována střídavá kultura, po 20 letech pěstování révy vinné byly vinice na 10 let přeměněny v pole. Ve městě nacházíme 4 bonitní třídy, výnos II. třídy byl vyčíslen na 29 zlatých, u III. třídy není uveden a u IV. byl jen oněch 14 zlatých. Nejlepší trať na katastru byla trať **Kurze Satz** na východním okraji města, která tak byla ohrožena (obdobně jako v mnohých vinařských městech jižní Moravy) rozmachem výstavby a pohlcením intravilánem.

V té době již v Mikulově převládala výsadba Veltlínu (Veltlínského zeleného), který dokonale, stejně jako na celém Mikulovsku, vytlačil Ryzlink (Ryzlink rýnský). Mikulov se tak intenzivně soustředil na vysoké výnosy, které Veltlín umožňoval. Mikulov tak kontrastoval se sousedním regionem okolo dolnorakouského Falkensteinu, kde tehdy ještě stále dominoval ryzlink. Vceňovací operáty mluví o mikulovském víně jako o víně střední kvality vína z hory (Gebirgswein). To bývalo zpravidla ceněno výše než víno z kraje, víno zemské (Landswein). Mikulovské víno bylo tedy významným obchodním artiklem, ale chyběla mu speciální pověst, jako tomu bylo kupříkladu u vína bzeneckého. Bavorská vína byla stejně jako mikulovská hodnocena stabilním katastrem coby střední kvality vína z hory (Gebirgswein). Vinohradnictví v Bavorsku představovalo významný hospodářský faktor, když v roce 1840 251 jiter vinic (143 ha) znamenalo téměř třetinu všech zemědělských pozemků na katastru. Vinicím věnovali bavorští sousedé slovy berní komise „velkou pozornost a práci“ a to přesto, že docházelo před polovinou 19. století na Moravě k útlumu vinařství. Nedokázali prodávat za takové ceny jako vinaři z Dolních Dunajovic či Březí, ale rozdíl nebyl až tak markantní. Bavorské vinohrady byly obhospodařovány v režimu střídavé kultury a rozděleny byly do tří tříd. I. třída s průměrným výnosem 27 zlatých z jitra ročně se rozprostírala v částech viničních trať Takawienberg a Karlsberg (v úhrnu šlo o pouhou čtvrtinu všech vinic v obci). II. bonitní třída v Bavorsku s výnosem 21 zlatých z jitra ročně ještě spadala do standardního pásma kvality moravských vín. Zato III. třída s 15 zlatými ukazovala na podprůměrné vinice (např. trať Annaberg, Rosenberg, Haselberg, imStutzhübel, vesměs na jihu katastru). Rozšíření vinohradů v Bavorsku i do méně příznivých poloh souvisí s boomem vinohradnictví ve třetí fázi zeselštění vinařství na přelomu 18. a 19. století. Pokud vinařské obce jako Pavlov, Dolní Věstonice či Dolní Dunajovice v té době v zásadě stagnují, dochází v Bavorsku mezi léty 1789 až 1819 k největšímu nárůstu příjmů z vinic na Mikulovsku a to o 32%. A ekonomika mnohých selských hospodářství ve vsi stojí na vinicích. Tak v roce 1819 11jitrová (ca 6 ha) čtvrtlánová usedlost bavorského rychtáře Johanna Esingra měla výnos 48 zlatých ročně z polí, ale celých 73 zlatých dávaly vinohrady. (Taková sociální pozice dodávala sociální prestiž a z rodiny Esingerů se rekrutovali političtí představitelé německých národovců na jihomoravském venkově druhé poloviny 19. století). Vína z Březí jsou oproti vínům z Pálavy pro berní komise ze 40. let 19. století „lepšími zemskými víny“ (Landwein). Přesto bylo Březí vyhledáváno velkoobchodníky

vínem, byť za krize oboru po třetině 19. století tento zájem polevil. Březí bylo obcí obilnářsko-vinařskou, 1840 zabíraly vinice jen 8,4% zemědělské půdy v obci (šlo o 144 jiter čili o ca 83 ha). Této skutečnosti odpovídala i sociální struktura obce se 2 celoláníky, 22 čtvrtláníky, 42 osminoláníky a 97 domkáři (roku 1840).

Sestupnou tendenci vinařství již naznačil vývoj na přelomu 18. a 19. věku, když výnosy z vinic stouply v Březí o pouhých 2%, tedy stagnovaly. Přesto tyto viniční výnosy (v roce 1819 vyčíslené na 4507 zlatých) tvořily téměř 40% všech výnosů ze zemědělských pozemků v Březí, které se soustředily v rukou poddanského selského obyvatelstva. Velkostatek Drnholec měl ve vsi vinic jen minimum, ty vynášely pouhých 32 zlatých ročně. Naopak není překvapivé, že pokud zde bylo tehdy 323 pozemkových vlastníků a pouhých 6 jich mělo roční výnosy nad 200 zlatých, tak kromě zmíněného velkostatku všech ostatních 5 sedláků těžilo z vinic. A u největšího z nich s výnosem 212 zlatých produkce z vinohradů zastínila i kolařinu (poměrem 113 ku 97 zlatým).

Bonita vinic zde byla standardní, I. třída měla hrubý výnos 28 zlatých, II. třída 21 zlatých. Pouze III. třída signalizovala s výnosem 12 zlatých silně podprůměrnou kvalitu těchto vinic. Limity vinohradnictví v Březí ještě ukazují i vinice, které zanikly v krátkém rozmezí mezi 20. a 40. léty 19. století. Réva vinná tehdy zmizela z 6 viničních tratí. Nejlepšími vinicemi tu byly trať Die alten Hausweingarten hned na severovýchodním okraji intravilánu obce a na ni navazující trať Suchendrung. Vinařství tedy představovalo v Březí standardní činnost, ale její rozmach byl závislý na celkové kondici oboru v zemi. V okamžiku krize začalo vinohradnictví ve vsi upadat.

4.2 Valtice, Úvaly

Valtice představují jistě unikum moravského vinařství, neboť se jako vinařské městečko formovaly v rámci Dolních Rakous a až v posledním století se staly součástí (vinařské) Moravy. O to paradoxní je jejich prezentace coby „hlavního města vinařství na Moravě“. Podobně jako jiná města v Dolním Rakousku, stála ekonomika obce od středověku na vlastnictví vinic a jejich svobodný charakter poskytoval valtickým měšťanům značný prostor feudálních svobod. Valtice byly ovšem městem poddanským a tak jejich vrchnost, kterou po staletí bývali Lichtenštejnové, usilovala o omezení těchto svobod a o maximalizaci zisku od valtických měšťanů cestou mocenského donucení, byť v důsledku válečného poničení dostali Valtičtí v roce 1625 četné výsady, byli ovšem povinováni robotami v panských vinicích. To představovalo konfliktní potencionál mezi měšťany a vrchností, poddanská podřízenost valtických měšťanů byla při pracích ve vinohradech umocňována kontrolou vrchnostenských dozorců, tzv. čtvrtníků (Viertelmeister, Viertelheuth). V roce 1747 se podařilo získat Valtickým robotní patent. Ten bylo ovšem v důsledku tereziánské unifikace poddanských poměrů nutné obnovit a tak byla v září 1779 robota regulována dle původní robotní dohody. Většina robotních povinností byla nahrazena platem a robotní práce zůstala pro měšťany omezena na obdělání 20 čtvrtin vinic za konkrétní částku, sklízet vinice a svážet rmut a vinný desátek do panských sklepů, kterých v 18. století vyrostlo ve městě několik. V onom roce 1779 bylo odváděním robotního platu vrchnosti povinováno 199 měšťanských domů ve Valticích. Problémy s obhospodařováním vinic ukazuje tereziánská fáze z roku 1751, když ve městě bylo 18 čtvrtin osázených a celých 40 čtvrtin neosázených vrchnostenských vinic. Knížecí ekonomika se tak díky systému feudálního nadprávní soustředila až do 19. století na desátkové víno, které vybírala z celého panství. Zatímco vlastní vinice vynášely i přes robotní donucení 6065 zlatých, vinný desátek byl vyčíslen na 81 837 zlatých a tvořil téměř šestinu všech panských příjmů z dominia Valtice. Některé viniční trati byly ovšem od vinného desátku osvobozeny (In Fuhrmanen, In Eylern, In Roßschwemen, In Winterleiten a In Spiegeln) a z trati In aussern Breiten se desátek odváděl valtickému faráři.

Proces zeselštění se odehrál i v dolnorakouském Weinviertelu a tak přestože jsou domy valtických měšťanů vybaveny sklepeními, šíří se v 18. století po městě samostatné vinné sklepy a lisovny. O rozsahu tohoto procesu si můžeme učinit představu k roku 1751, když se uvádí, že se tu nachází mimo domy 83 vinných sklepů bez lisovny a 43 sklepů s lisovnou.

Vinařský charakter města ukazuje i názvosloví místních obyvatel, ti měšťané, kteří neprovozovali řemeslo či obchod jsou nazýváni kopáči (Hauer), z 220 měšťanů jich bylo v roce 1751 116 jen vinaři a tudíž poddaní drželi většinu vinic. V roce 1787 bylo na katastru města 212

jiter poddanských a jen 19 jiter panských vinic (v úhrnu 232 jiter, tj. 132 ha). Ovšem i polní a zahradní trati sestávaly stejně jako vinice ze svobodných pozemků, v té době bylo ve městě 43 tratí, z toho 26 viničních hor. Tedy více než polovina, byť rozsah polí (2437 jiter) zastíňoval vinohrady.

Pro Valtice se nedochoval úplný protokol vceňovacího operátu z 20. let 19. století, podíváme-li se ale do sousední obce Bernhardstalu, je hrubý výnos vinice stanoven na 33 zlatých z jitra a při revizi katastru ze 40. let, tedy doby srovnatelné s oceňováním vinic na Moravě, došlo v důsledku poklesu měny k úpravě na 38 zlatých. To by znamenalo, že by zdejší vinice odpovídaly lepšímu průměru v moravských poměrech. A co se týče odrůd, vystupuje tu již zelený Veltlín zastíňující Topol (Běločko) a Hunské (Heunischweiss).

Počátkem 19. století se již valtický velkostatek snažil o modernizaci vinařství a ve svých výsadbách přinášel nové odrůdy. K roku 1813 jsme zpraveni o tom, že zde bylo vysazeno přes 18 tisíc hlav tramínu, 15 tisíc hlav burgundského a 15 tisíc hlav rulandského. Naprosto zanikal Ryzlink, toho bylo tehdy vysazeno jen 25 hlav.

Rozvoj oboru poté umocnilo založení Okresního hospodářského spolku ve Valticích v roce 1852, který již roku 1858 uspořádal první výstavu vína v zámecké jízdárně. Aktivita vedené imperativem vzdělání a modernosti vyznávaném valtickým měšťanstvem vyvrcholil v roce 1873 založením střední Zemědělské, ovocnářské a vinařské školy.

Úvaly představovaly v rámci valtického dominia významnou vinařskou, resp. obilnářsko-vinařskou ves. Tereziánský katastr zde v roce 1751 zachycuje 43 sedláků a 25 podruhů. Držba vinic nepřekračovala dvě čtvrtě, obvyklá byla jedna. Vinohradnictví tedy doplňovalo polní produkci úvalských poddaných. Strukturálním rozdílem oproti zvyklostem na Moravě bylo ekonomicko-právní dělení vinic. Část z nich byla pevnou součástí hospodářství (Hausweingarten), ostatní byli klasickými svobodnými pozemky. První se nacházely v tratích Reitlissen a Satzen. Sociální složení se opíralo o masu čtvrtníků (Hauer), nejchudší vrstva byla dle dat tereziánského katastru z roku 1751 stráníky (Gstättler).

Od konce 16. století až do josefínské unifikace v závěru 18. věku se úvalští vinaři řídili vrchnostenským valtickým horenským řádem (Berg-und Weingartenhaus Gerechtigkeits- und Ordnung der Herrschaft Feldsberg). V čele místní vinohradní správy stál perkmistr s jedním horenským (Bergleuth). Prvním známým úvalským perkmistrem je Michl Vieschler z roku 1600.

Podíváme-li se na údaje josefínského katastru z roku 1787, převládala v obci pole (710 jiter), ovšem ani vinice nebyly s výměrou 265 jiter (151 ha) zanedbatelné a tvořily více jak čtvrtinu všech zemědělských pozemků Úval. V držbě vinic zde převládali poddaní, neboť vrchnosti patřila všehovšudy jen 2 jitra vinohradů. Poddaní vyprodukovali na 2765 (154 840 l) věder vína, vrchnost 53 věder (2968 l). V 18. století se i zde rozvíjí stavba poddanských sklepů, byť v první fázi na rozdíl od sousedního Herrnbaumgartenu netvořily sklepní uličku. V roce 1751 jsme zpraveni, že v Úvalech stály již 4 sklepy s lisovnou a 19 sklepů bez lisovny.

Úvalský katastr byl v závěru 18. století rozdělen na 28 tratí, z čehož plných 11 bylo vinohradnickými pozemky (Hausweingarten-končily na moravských hranicích, Garten, Steinbergen, Vierteln, In Rassländern, Reitlissen, Sonnenbergen, Giebiessero, In Liessen, Braiteln). Blízkost Moravy vedla i v Úvalech k obvyklému jevu na moravsko-dolnorakouském pomezí, tedy k zakupování moravských sedláků a vinařů na svobodných pozemcích dolnorakouských obcí. V případě Úval ukazují data z 20. let 19. století na to, že z 282 pozemkových vlastníků ve vsi jich 51, tj. 18% bylo z Moravy, resp. zde měli své vinice vinohradníci ze Sedlece. Spousty jich ale také drželi dolnorakouští sousedé, hlavně z Drasenhofenu a Hlohovce či Steinabrunnu. Nechyběli však ani pozemkoví vlastníci z Charvátské Nové Vsi, Valtic či Schratenbergu. Úvaly byly tedy zázemím pro vinaře ze širšího okolí.

Za excelentní viniční tratě považují starousedlíci ty otočené k jihu a na svazích, jako **Sonnenberg**, Jižní svahy, Hintertály a Knížecí vyhlídka.

5 Geologicko-pedologická charakteristika dokreslující terroir místních tratí

5.1 Mikulovsko: popis půdních poměrů

Převažujícím půdním typem na území katastru města Mikulov je černoze. Tento půdní typ se zde vykytuje v následujících subtypech a varietách: černoze pelická, černoze černická karbonátová, černoze luvická, černoze karbonátová, černoze modální. Černoze jsou půdy vyvinuté na karbonátových sedimentech. Jsou charakteristické vysokým obsahem humusu a sorpčním nasycením. Obsah humusu se pohybuje v rozmezí 2-4,5 %. Díky sprašovému podloží mají optimální fyzikální a chemické vlastnosti pro pěstování zemědělských plodin. Limitující je pouze jejich výskyt v suchých a teplejších oblastech, kdy často trpí nedostatkem vody. Tento jev nepříznivě ovlivňuje i pěstované plodiny. Černoze jsou vhodným půdním typem pro pěstování všech plodin za podmínek zajištění optimální vláhy.

Druhým nejrozšířenějším půdním typem je pararendzina modální. Pararendziny jsou půdy dobrých fyzikálních vlastností, kdy limitním faktorem může být vysoká skeletnatost. Bývají však dosti mělké a může se vyskytovat problém s vláhou. Obsah humusu však bývá vysoký, pohybuje se v rozmezí 4-10 %. Ze zemědělského pohledu se jedná o půdy s nízkou úrodností a tudíž k zemědělské produkci nevhodné.

Popis geologických poměrů

Město Mikulov náleží z geomorfologického hlediska do provincie Západní Karpaty, subprovincie Vnější Západní Karpaty a oblasti Jihomoravské Karpaty, která se člení na Mikulovskou vrchovinu, která zastupuje celé katastrální území města Mikulov. Převažuje zejména spraš, jílovec, jíl, prachovec, hlína, písek a štěrk.

5.2 Valticko: popis půdních poměrů

Převažujícím půdním typem na území katastru města Valtice je černoze. Tento půdní typ se zde vykytuje v následujících subtypech a varietách: černoze pelická, černoze černická, černoze karbonátová pelická, černoze karbonátová, černoze modální, černoze luvická, černoze karbonátová arenická, černoze arenická. Černoze jsou půdy vyvinuté na karbonátových sedimentech. Jsou charakteristické vysokým obsahem humusu a sorpčním nasycením. Obsah humusu se pohybuje v rozmezí 2-4,5 %. Díky sprašovému podloží mají optimální fyzikální a chemické vlastnosti pro pěstování zemědělských plodin. Limitující je pouze jejich výskyt v suchých a teplejších oblastech, kdy často trpí nedostatkem vody. Tento jev nepříznivě ovlivňuje i pěstované plodiny. Černoze jsou vhodným půdním typem pro pěstování všech plodin za podmínek zajištění optimální vláhy.

Druhým nejpočetnějším půdním typem je kambizem, která se zde vyskytuje zejména jako kambizem oglejená. Kambizemě jsou půdy s obsahem humusu do 3 % a se značným obsahem jílu. Mohou být tedy zvláště za nepříznivých vlhkostních stavů velmi těžko zpracovatelné a ze zemědělského hlediska je jejich využití spíše nevhodné.

Popis geologických poměrů

Katastr obce Valtic leží geologicky na západním okraji mladotřetihorní vídeňské pánve. Jsou zde zastoupeny zejména štěrky, pískovce, slepence, spraš, navátý písek, jíl a prach.

6 Biotické mapování zájmového území

Cílem biotického mapování bylo zhodnotit aktuální stav biodiverzity vybraných viničných tratí na Jižní Moravě s přihlédnutím na agrotechniku ve vinici a lokalitu. Mezi hlavními hodnocenými parametry je zahrnuta intenzita produkce, což je vyjádření podílu plochy zaujímající vinice z celkové plochy dané viniční tratě v procentech.

V letech 2016 a 2017 byly hodnoceny vybrané viniční tratě. Termín hodnocení byl v průběhu vegetace tak, aby bylo možné objektivně zhodnotit rostlinné společenstva (duben – září). Údaje o využívání plochy viničních tratí byly zaznamenány pro každou parcelu pomocí GIS aplikace mapového portálu, využívající katastrální mapy, letecké mapy, ZM10 – ČÚZK (Český úřad zeměměřický a katastrální) a GPS navigaci. Dílčí údaje byly použity pro výpočet celkové plochy

využité na pěstování vinic, mimoprodukční zeleň, ornou půdu a ostatní. Kategorie ostatní zahrnuje ovocné sady, zahrádkářské oblasti, budovy a cesty.

Popis výsledku: intenzita produkce neboli plocha osázená révou, je nejvyšší na Mikulovsku (60%) a naopak nejnižší je na Valticku, kde se pohybuje od 31-34%. Podíl vinohradů s černým úhorem je nejvyšší opět na Mikulovsku (19%), asi jen 10% plochy osázené révou pokrývá černý úhor na Valticku (zde převažuje typ střídavého ozelenění meziřadí vinic na 70% celkové plochy osázené révou).

7 Odrůdová skladba na top tratích zájmových území

Cílem této aplikace bylo procenticky zhodnotit odrůdovou skladbu sledovaných tratí v současnosti a pokud možno co nejdéle zpět do minulosti. Odrůdovou skladbou se rozumí výčet odrůd vyskytující se na dané trati.

Mapování probíhalo v letech 2016 až 2019. Byly projity viniční tratě ve vybraných vinařských obcích a ampelograficky sledována jejich odrůdová skladba, v případě odrůd historických (zejména těch dnes již méně pěstovaných) byl i sesbírán testovací materiál pro ověření pravosti molekulárně genetickou analýzou. Zjištěná odrůdová skladba byla konfrontována s daty z ÚKZÚZ (data vznikají díky Nařízení rady ES č. 1308/2013; Vinařský zákon 321/2004 Sb., hlava 4-5, §28 – Registr a Evidenční knihy), konkrétně počty vysazených keřů daných odrůd na zájmových tratích. Z těchto dat pak bylo spočteno procentické zastoupení daných odrůd v jednotlivých tratích. Procentické zastoupení jednotlivých odrůd v průběhu let u jednotlivých tratí vychází tedy z celkového počtu keřů s korekcí na pravděpodobnost úhynu vlivem stáří a zdravotního stavu dle vzorce $P(x) = \binom{n}{x} \pi^x (1 - \pi)^{n-x}$ (Walpole a kol., 2011). Výsledky jsou dosti relevantní do sedmdesátých let minulého století.

Následující tabulka znázorňuje výčet pěstovaných odrůd na vyhlášené mikulovské trati **Pod Svatým kopečkem II** (Die kurzen Satz) v současnosti. Frekvence změn v kultivaci u jednotlivých odrůd na konkrétní trati je zobrazena v následujícím grafu. Následné doplňkové grafy dále ukazují procentické znázornění dominantní odrůdy v současnosti (Ryzlink vlašský) a před sedmdesáti lety (Neuburské).

Odrůdová skladba na trati Pod Sv.kopečkem II(data k roku 2016)

Současná odrůdová skladba na trati	Procentické vyjádření (%)
Ryzlink vlašský	22,34
Pálava	15,28
MüllerThurgau	10,78
Veltlínské zelené	8,67
Rulandské šedé	7,7
Frankovka	6,61
Cabernet Sauvignon	6,57
Chardonnay	5,34
Muškrát Ottonel	3,95
Rulandské modré	3,88
Rulandské bílé	2,79
Ryzlink rýnský	2,49
Tramín červený	2,89
Svatovavřínecké	0,55
André	0,43

Neuburské	0,16
Sauvignon	0,07

Seznam použité primární literatury

- ASLETT POUCHLÁ, Helena, 2018. Charakteristika a specifika VOC Valtice. Bakalářská práce MENDELU v Brně.
- BÍLÝ, Jiří, 2003. *Ius montium. Právo moravských vinohradních hor*. Olomouc, s. 154-176.
- BLAHA, Josef, 1948. *Katastr viničních tratí na Moravě a v Čechách*. Vydal Ústřední Svaz čs. Vinařů v Brně.
- CIGÁNEK, Marek, 2011. *Putování za bobulemi* [online]. [cit. 2018-01-10]. Dostupné z: <http://putovanizabobulemi.cz/valtice/>.
- COLOR, MUNSELL COMPANY, 1975. *Munsell soil color charts*. Maryland, Munsell Color.
- ČSN CEN ISO/TS 17892-4, 2004. Geotechnický průzkum a zkoušení – Laboratorní zkoušky zemin – Část 4: stanovení zrnitosti zemin. Český normalizační institut. Praha.
- FROLEC, Václav, KRAUS, Vilém, POŠVÁŘ, Jaroslav, PUBAL, Václav, VÁVRA, Miloslav, VERMOUZEK, Rostislav, ZEMEK, Metoděj, VIGNATIOVÁ, Jana a Alena ZIMÁKOVÁ, 1973. *Vinohradnictví. Kapitoly z dějinného vývoje od minulosti do současnosti na Moravě a v Čechách*. Brno.
- FROLEC, Václav, 1984. *Jihomoravské vinohradnictví. Tradice a současnost*. Brno.
- KILIÁN, Jan, 2009. Trpké býti zdá se? Víno a vinařství v českých zemích ve středověku a v raném novověku, sborník příspěvků z konference konané v Mělníce 2.-4. dubna 2008. Mělník 2009.
- KORDIOVSKÝ, Emil a Jiří DANIHELKA. *Brána do kraje: Průvodce obcemi okresu Břeclav. 1. vyd. Mikulov: Regionální muzeum Mikulov, 1999. 255 s. ISBN 80-85088-08-8.*
- KOŠTÁL, Jakub, 1926. *Vinice a sklepy státní rolnické, ovocnicko-vinařské školy ve Valticích*. Vinařský obzor, č. 12, s. 89-90.
- KOŠTÁL, Jakub, 1925. *Výsledek letošní sklizně na Valticku (Morava)*. Vinařský obzor, č. 19, s. 153-154.
- KARDIOVSKÝ, Emil, 2001. *Město Valtice*. Břeclav: Moraviapress. ISBN 80-86181-48-0.
- KOPEČEK, Jiří, 2018. Osobní sdělení (Viniční trať ve Valticích) dne 10. 9. 2018
- KOVAŘÍK, Stanislav, 2008. *Státní statky na Jižní Moravě*. Dolní Dunajovice. Tiskdruck Velimský, s. 105.
- KRAUS, Vilém, 2005. *Nová encyklopedie českého a moravského vína*. Praha: Praga Mystica. ISBN 978-80-86767-00-0.
- KRAUS, Vilém, 2005. *Nová encyklopedie českého a moravského vína*. Praha: Praga Mystica. ISBN 978-80-86767-00-0.
- KRAUS, Vilém, 2005. Historie, autentičnost, kvalita a mezinárodní význam moravských vín. In: *Dějiny vinařství na Moravě. Sborník příspěvků z konference, uspořádané ve dnech 16. až 17. září 2005 ve Slavkově u Brna*. Brno, s. 7-8.
- MATUSZKOVÁ, Jitka a Věra KOVÁŘŮ, 2004. *Vinohradnické stavby na Moravě: Viticultural buildings of Moravia*. Brno: ERA Group. ISBN 80-7366-001-6.
- MZA Brno, fond D 8 vceňovací operáty, obcí okresů Znojmo, Brno, Uherské Hradiště, Hodonín a Břeclav (2016).
- MZA Brno, SOkA Znojmo, fond Zlomky starých registratur, výtah z pamětní knihy zemského sněmu v roce 1684, inv. č. 97.
- NEKUDA, Vladimír, 1970. *Valtice*. 1. vydání. Brno. Grafia, n.p., s. 181.
- PAVLOUŠEK, Pavel, 2008. *Encyklopedie révy vinné*. Computer Press. ISBN:978-80-251-2263-1.
- RADIMSKÝ, Jiří a TRANTÍREK, František, 1962. *Tereziánský katastr moravský (Prameny z 2. poloviny 18. století k hospodářským dějinám Moravy)*. Praha, s. 22-23.

SNOPEK, Lukáš, 2012. Vinařovo slovo zní. Víno a vinařství v českých zemích po roce 1800, sborník příspěvků z konference konané v Mělníce 5. a 6. května 2010. Mělník.

SVOBODOVÁ, Kamila, 2014. Zemědělství na jižní a jihovýchodní Moravě v polovině 19. století ve světle stabilního katastru. Praha, s. 30-31.

ÚKZÚZ OBLEKOVICE, 2018. *Data z registru vinic*. Ústřední kontrolní a zkušební ústav zemědělský, Oddělení registru vinic. Oblekovice.

WALPOLE Ronald E., Raymond H. MYERS, Sharon L. MYERS a Ye KEYING. Probability and statistics for engineers and scientists. 9th ed. Boston: Prentice Hall, 2011. ISBN 0-321-62911-6.

ZBÍRAL, Jiří., MALÝ, Stanislav a Martin Váňa, 2011: Analýza půd III, Ústřední kontrolní a zkušební ústav zemědělský, Brno, s. 253.