

# VINAŘSKÝ REGION BZENECKO

## SPECIALIZOVANÁ MAPA S ODBORNÝM OBSAHEM

### Výzkumná aktivita:

Realizováno v rámci projektu „Vinohradnictví a vinařství pro zachování a obnovu kulturní identity vinařských regionů na Moravě“ (DG16P02R017).



### Předkládající organizace:

Mendelova univerzita v Brně, Zahradnická fakulta, Valtická 337, 691 44 Lednice

### Autoři:

Radek Sotolář, Martin Markel, Lukáš Štefl a kolektiv

### Kolektiv:

Miroslav Havlík, Tomáš Kopta, Lucie Ragasová, Martin Brtnický, David Juříčka, Jan Winkler, Jindřich Kynický, Mojmír Baroň a Jiří Sochor

červen 2020

## **Odkaz na uložení výsledku:**

### **Adresa uložení mapy pro zpracované modelové objekty**

01 Vinařský region Bzenecko 3/1: Současné viniční tratě ve vybraných obcích

[https://uvv.zf.mendelu.cz/wcd/w-zf-uvv/projekty/sochor-dg16p02r017/bzenecko/3\\_1.pdf](https://uvv.zf.mendelu.cz/wcd/w-zf-uvv/projekty/sochor-dg16p02r017/bzenecko/3_1.pdf)

02 Vinařský region Bzenecko 3/2: Historické viniční tratě ve vybraných obcích

[https://uvv.zf.mendelu.cz/wcd/w-zf-uvv/projekty/sochor-dg16p02r017/bzenecko/3\\_2.pdf](https://uvv.zf.mendelu.cz/wcd/w-zf-uvv/projekty/sochor-dg16p02r017/bzenecko/3_2.pdf)

03 Vinařský region Bzenecko 3/3a: Odrůdová skladba vinné révy v průběhu času, Viniční trať Horní hory

[https://uvv.zf.mendelu.cz/wcd/w-zf-uvv/projekty/sochor-dg16p02r017/bzenecko/3\\_3a.pdf](https://uvv.zf.mendelu.cz/wcd/w-zf-uvv/projekty/sochor-dg16p02r017/bzenecko/3_3a.pdf)

04 Vinařský region Bzenecko 3/3b: Odrůdová skladba vinné révy v průběhu času, Viniční trať Kněží hora I-II-III

[https://uvv.zf.mendelu.cz/wcd/w-zf-uvv/projekty/sochor-dg16p02r017/bzenecko/3\\_3b.pdf](https://uvv.zf.mendelu.cz/wcd/w-zf-uvv/projekty/sochor-dg16p02r017/bzenecko/3_3b.pdf)

05 Vinařský region Bzenecko 3/3c: Odrůdová skladba vinné révy v průběhu času, Viniční trať Prostřední hory I-II-III

[https://uvv.zf.mendelu.cz/wcd/w-zf-uvv/projekty/sochor-dg16p02r017/bzenecko/3\\_3c.pdf](https://uvv.zf.mendelu.cz/wcd/w-zf-uvv/projekty/sochor-dg16p02r017/bzenecko/3_3c.pdf)

06 Vinařský region Bzenecko 3/3d: Odrůdová skladba vinné révy v průběhu času, Viniční trať Viniční trať: Starý hrad I-II

[https://uvv.zf.mendelu.cz/wcd/w-zf-uvv/projekty/sochor-dg16p02r017/bzenecko/3\\_3d.pdf](https://uvv.zf.mendelu.cz/wcd/w-zf-uvv/projekty/sochor-dg16p02r017/bzenecko/3_3d.pdf)

## **Popis metod a výsledků**

<https://uvv.zf.mendelu.cz/wcd/w-zf-uvv/projekty/sochor-dg16p02r017/bzenecko/popis.pdf>

# I. SYNTÉZA KARTOGRAFICKY NEBO PROSTŘEDNICTVÍM GEOGRAFICKÉHO INFORMAČNÍHO SYSTÉMU (GIS) VYJÁDRĚNÝCH BODOVÝCH, PLOŠNÝCH, PROSTOROVÝCH A PŘÍPADNĚ I ČASOVÝCH INFORMACÍ (4D) A JEJICH SOUVISLOSTÍ

## Materiál a software.

Základním prostředím pro tvorbu výstupů je geografický informační systém ArcGIS 10.4.1 for Desktop od firmy Esri (dále jen ArcGIS). Součástí ArcGIS jsou aplikace ArcMap a ArcCatalog umožňující vytváření, analýzy a tisk map, jejich správu, tvorbu a organizaci. Dále disponuje tento systém sadou nástrojů ArcToolbox pro správu a analýzu geografických dat.

Použitý datový model:

Celý model vychází ze základní stavební jednotky geografického informačního systému tabulky (tzv. shapefile). Pro potřeby této práce jsou využity dva typy tabulek: bodová (point shapefile) a plošná (polygon shapefile). Všechny použité tabulky používají souřadný systém Jednotné trigonometrické sítě katastrální (S-JTSK) / Krovak East North, kód EPSG 5514.

Podkladovou vrstvu tvoří Topografická mapa České republiky, která byla vytvořena na základě vybraných prvků databáze ZABAGED s použitím mapového klíče Esri Topographic Basemap.

Základními vektorovými vrstvami výsledné mapy jsou hranice prostorového členění předmětných katastrů vinařských obcí, včetně jejich viničních tratí.

## II. CÍLE SPECIALIZOVANÉ MAPY S ODBORNÝM OBSAHEM

**Cílem** těchto specializovaných map bylo popsat současné viniční tratě obce Domanín a města Bzenec (Bzenec+Olšovec). Z pohledu historického se zaměřit na nejlepší terroirní tratě a také jejich dominantní odrůdy v minulosti po současnost.

## III. PRO DOSAŽENÍ VÝSLEDKŮ UPLATNĚNÝCH V N-MAP BYLY POUŽITY TYTO POSTUPY A METODIKY:

(1) Na základě současného významu (významní pěstitelé a producenti, vznik VOC, četné vinařské akce, sklepní osady...) a historických podkladů (horenská práva, centra oblastí..) bylo vybráno 6 modelových vinařských regionů v rámci jižní Moravy: **Bzenecko**, Znojensko, Mikulovsko, Velkobílovecko, Strážnicko a Valticko. Žel díky nedochovaným podkladům pro vznik Nmap na Valticku, došlo ke sloučení tohoto regionu s blízkým Mikulovskem (je zde podobný historický vývoj). Základem výstupů byly četné terénní práce neboť vytčené regionální území (konkrétně vinařské obce a jejich viniční tratě) se velmi dynamicky mění v čase. Terénní výzkum byl zaměřen na biotické mapování (vinice, mimoprodukční zeleň, orná půda, aj.), mapování odrůd révy na tratích rostoucí (předmětný porost) a mapování vinohradnicko-vinařských budov a atributů (sklepy, lisovny, lisy). Celková plocha hodnocených oblastí zaujímá téměř 7 tisíc hektarů.

Údaje z terénního mapování viničních tratí byly zaznamenány pro každou parcelu pomocí GIS aplikace mapového portálu, využívající katastrální mapy, letecké mapy, ZM10 – ČÚZK (Český úřad zeměměřický a katastrální) a GPS navigaci. Dílčí údaje byly použity pro výpočet celkové plochy využitě na pěstování vinic, mimoprodukční zeleň, ornou půdu a ostatní. Kategorie ostatní zahrnuje ovocné sady, zahrádkářské oblasti, budovy a cesty. Některé viniční

tratě se skládají z více lokálně oddělených částí, které byly posuzované samostatně a odlišené číslováním I-X.

(2) Ve viničních tratích ve vybraných vinařských obcích byla ampelograficky sledována jejich odrůdová skladba, v případě odrůd historických (zejména těch dnes již méně pěstovaných) byl i sesbírán testovací materiál pro ověření pravosti molekulárně genetickou analýzou. Zjištěná odrůdová skladba byla konfrontována s daty z ÚKZÚZ (data vznikají díky Nařízení rady ES č. 1308/2013; Vinařský zákon 321/2004 Sb., hlava 4-5, §28 – Registr a Evidenční knihy+starší zákony a vyhlášky), konkrétně počty vysazených keřů daných odrůd na zájmových tratích. Z těchto dat pak bylo spočteno procentické zastoupení daných odrůd v jednotlivých tratích. Procentické zastoupení jednotlivých odrůd v průběhu let u jednotlivých tratí vychází tedy z celkového počtu keřů s korekcí na pravděpodobnost úhynu vlivem stáří a zdravotního stavu dle vzorce  $P(x) = \binom{n}{x} \pi^x (1 - \pi)^{n-x}$

(3) Základem výstupů ohledně moravského terrior bylo studium fondů Moravského zemského katastru (BD1 gubernium, E57 premonstráti Louka, F53 velkostatek Jaroslavice, lánové rejstříky, D4 tereziánský katastr, D6 josefínský katastr, D7 matriky pozemkového výnosu, D8 vceňovací operáty). Každý region a jeho viniční tratě reprezentuje specifický problém. Tento je popsán vždy u konkrétního regionu v kap. Dosažené původní výsledky.

(4) Vrstvy geologie a pedologie byly vytvořeny na míru zájmovému území v programu ArcGis 10.4 na ověření skutečného stavu Geologické mapy České republiky 1 : 50 000 (GEOČR50) a půdní mapy 1 : 50 000. Na vybraných úsecích mapy náležících ke konkrétním plochám výzkumu byly vyhloubeny půdní sondy. Půdy byly klasifikovány podle Taxonomického klasifikačního systému půd ČR (Němeček a kol., 2001). K určení půdních subtipů byly provedeny fyzikální (zrnitost, barva) a chemické analýzy půdních vzorků (pH). Analýzy zrnitosti byly provedeny laserovou difrakcí (wet method) podle ČSN CEN ISO/TS 17892-4, barva půd byla určena podle Munsell Color Chart (COLOR Munsel, 1975). pH bylo stanoveno v H<sub>2</sub>O a KCl podle Zbíral a kol. (2011). Horninové složení stanoviště bylo ověřeno prohloubením půdní sondy na C horizont.

#### **IV. POPIS DOSAŽENÝCH PŮVODNÍCH VÝSLEDKŮ VÝZKUMU A VÝVOJE ZÍSKANÝCH NA PODKLADĚ VÝZKUMU URČITÉHO ÚZEMÍ, SEZNAM POUŽITÉ SOUVISEJÍCÍ LITERATURY**

##### **Východiska**

Předmětný soubor map je dílčím výstupem projektu a má úzkou vazbu na další jeho aplikované výstupy. Představuje takto jednak samostatný výstup, ale současně je velmi cenná jeho vazba především na další výsledky projektu:

- Software Informační systém odrůd révy vinné <http://naki-vineyard.hfbiz.cz/#/>
- Markel, Martin, Weinbau und Weinerzeugung als Raum untertäniger Freiheit. Zur gesellschaftlich-ökonomischen Dimension des Terroir mährischer Weine, ISSN 0523-8587, Bd.57, Nr. 1 (2017), s. 148-164.
- Martin Markel, Františkánský katastr jako pramen poznání kvality moravských vinic a vín. Prameny a studie, č. 63, roč. 2018, ISSN 0862-8483

- Winkler J, Vespalcová T., Vyhodnocení druhové diverzity vegetace ve vybraných vinicích, ISSN 0139-6013, Úroda 12/2016, vědecká příloha časopisu, s. 53 - 58, 7 stran
- Winkler, J., Kopta, T., Sochor J., Botanický monitoring vegetace vinic ve vybraných vinařských obcích Moravy, Úroda, vědecká příloha časopisu, roč. LXV, 12/2017, ISSN 0139-6013, s. 359-362
- Výstava Víno 6 regionů

## **Dosažené původní výsledky pro Bzenecký vinařský region**

### **1 Popis situace**

Bzenecké tratě, a víno z nich, si získalo svou slávu již velmi dávno. Slavné místní směsi byly postaveny vždy na zdejší dominantní odrůdě Ryzlink rýnský, pěstované zde od nepaměti. Vždyť téměř všichni konzumenti dobrého vína jistě znají Bzeneckou lipku. Díky F. Schwarzmannovi (ředitel zdejšího statku) se zde vyrábí i první sekt na našem území a ve větší míře pěstují i Rulandské odrůdy. V roce 2017 zde vzniklo sdružení VOC Bzenec, které produkuje vína právě z těchto tradičních odrůd - Ryzlink rýnský a Rulandské bílé).

Předmětem zvýšeného zájmu ve specializované mapě Bzeneckého vinařského regionu: jsou jádrové části vyhlášených místních viničních tratí Starý hrad, Krefty (dnes součást tratě Kněží hora), Prostřední hory a Horní hory.

### **2 Obsah speciální mapy**

Výkres č. 3/1 speciální mapy zaměřený na současné viniční tratě (2020) v katastru vinařských obcí Bzenec a Domanín. Nalezneme zde viniční tratě těchto názvů: Hašneky, Horní hory, Kněží hora, Novosady, Prostřední hory, Starý hrad, Zadní hora (v katastru Bzenec); Humna, Krefty, Pusté, Slíny, Stará hora a Vinohrádka (v Domaníně). Rozlohou největší je trať Slíny (cca 77 ha, Domanín), nejmenší pak Starý hrad (cca 4,5 ha, Bzenec). Barevné rozlišení těchto tratí znázorňuje intenzitu produkce daných tratí, tj. procentické vyjádření osazení tratě révou na jednotlivých tratích. Z mapy je tak patrné, že maximálně využita (osazena na 96%) révou je jen trať Zadní hora (Bzenec). Naopak nejméně vinných keřů k poměru plochy na trati mají viniční tratě Krefty a Vinohrádka v katastru Domanína, kde réva v současnosti vysazena není (0% výsadeb). 5 obrázků ukazuje některé části a okolí tratí Starý hrad, Kněží hora a Horní hory.

Výkres č. 3/2 je zaměřen na historické viniční tratě daných obcí. Mapa opět barevně zachycuje kvalitativní rozdíly mezi jednotlivými tratěmi, tzv. terroir, dle dat Stablního katastru z roku 1840 (podle výnosu ve zlatých z jitra vinice). Nejlepšími, tedy top tratěmi daného regionu, jsou tak viniční tratě Starý hrad, Krefty (dnes součást tratě Kněží hora), Prostřední hory (v mapě Prostřední hory II a Prostřední hory III – kdysi trať s názvem Růžené) a Horní hory (v mapě jako Horní hory III), kde výnos na těchto tratích činil průměrně 63 zlatých. Toto vyjádření kvality tratě ukazuje v kontextu jižní Moravy již vysokou hodnotu (snad i díky tomu šlo o tzv. kulturu trvalou). 4 historické obrázky pak ukazují dané tratě.

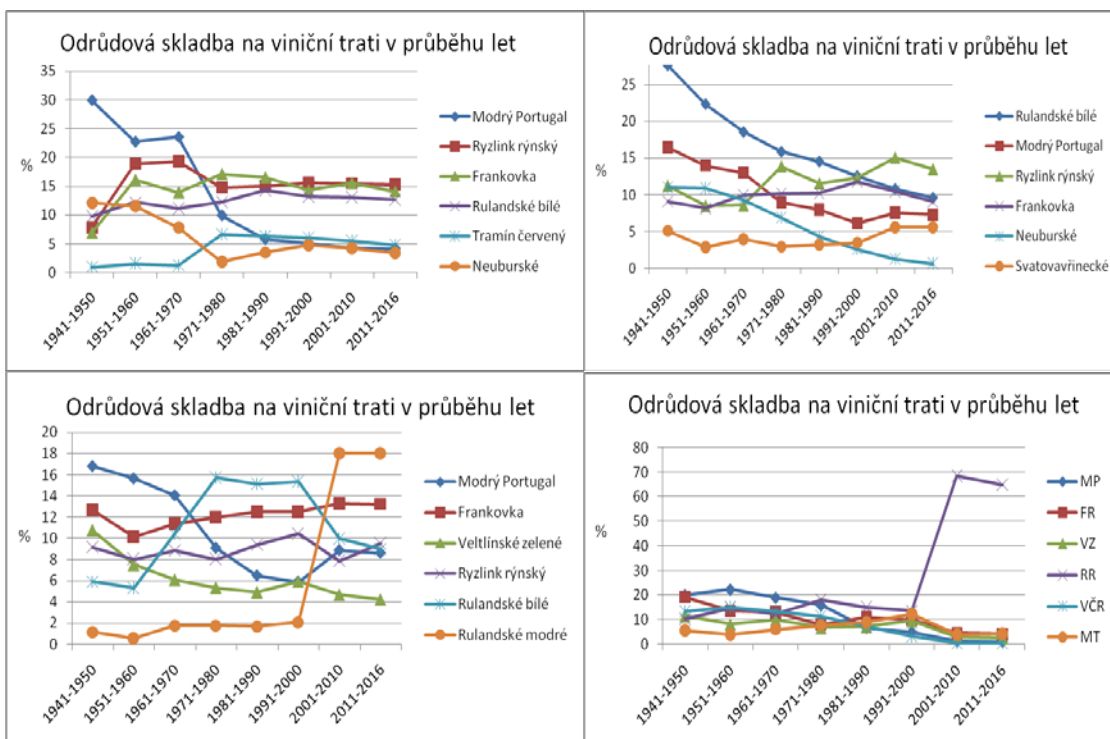
Obr.1: Historické top viniční tratě ve Bzenci (tmavě zelená barva)

Výkres č. 3/3a je zaměřen na odrůdovou skladbu v průběhu času na top trati Horní hory. Díky množství dat poskytnutým z ÚKZÚZ (za roky 1941-2016) byl vytvořen graf znázorňující odrůdovou skladbu po deseti letech od poválečných let (de facto vznik registru) až po současnost. Z grafu je patrný vzestup odrůdy Ryzlink rýnský během dvaceti posledních let. Následné tři grafy dokreslují tento první graf, když znázorňují dominantní odrůdu na trati v historii a v současnosti + současné procentické zastoupení hlavních odrůd na této trati. Zbylé tři obrázky znázorňují současné dominantní odrůdy na trati: Ryzlink rýnský, Müller Thurgau a Tramín červený.

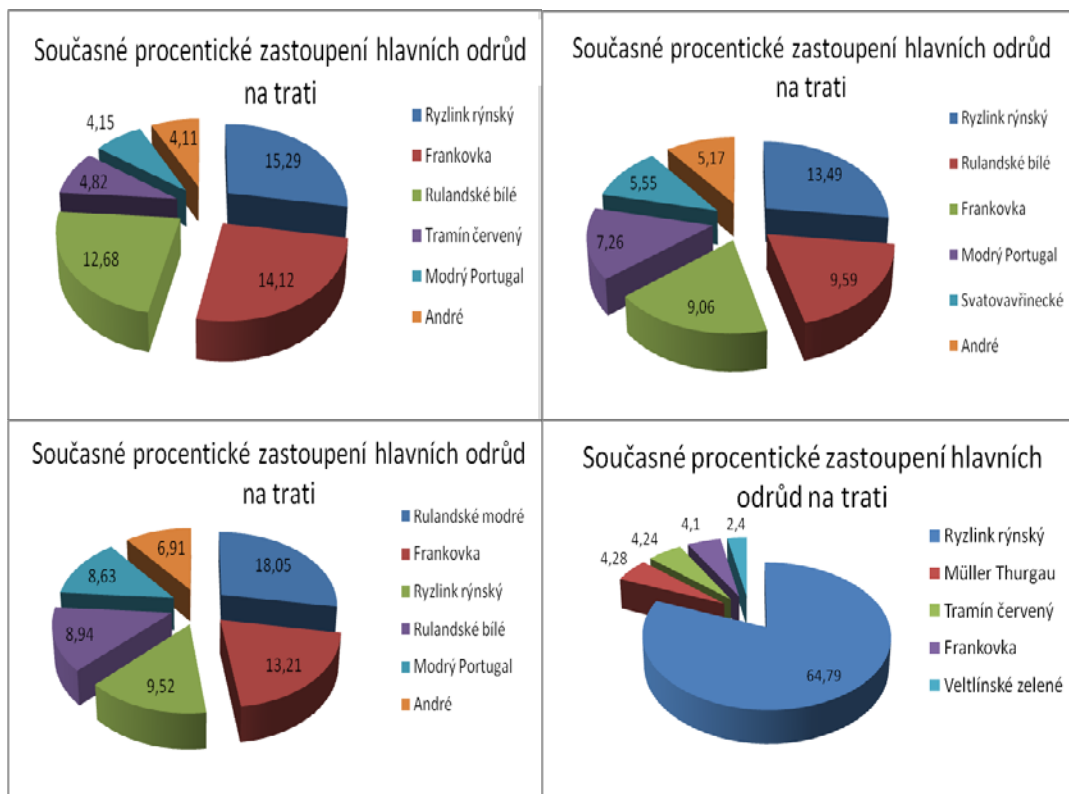
Výkres č. 3/3b je zaměřen na odrůdovou skladbu v průběhu času na top trati Kněží hora. Z grafu značící odrůdovou skladbu na trati je patrný pokles u většiny odrůd, zejména dominantní odrůdy Rulandské bílé. Naopak mírný vzestup ukazují odrůdy Ryzlink rýnský a Svatovavřínecké. Následné tři grafy dokreslují tento první graf, když znázorňují dominantní odrůdu na trati v historii a v současnosti + současné procentické zastoupení hlavních odrůd na této trati. Zbylé tři obrázky znázorňují současné dominantní odrůdy na trati: Ryzlink rýnský, Rulandské bílé a Frankovku.

Výkres č. 3/3c je zaměřen na odrůdovou skladbu v průběhu času na top trati Prostřední hory. Z grafu značící odrůdovou skladbu na trati je patrný pokles u odrůdy Modrý Portugal zejména v 70-80tých letech a naopak vzestup odrůd Rulandské bílé (a patrně i Chardonnay) a v posledních letech pak odrůdy Rulandské modré. Následné tři grafy dokreslují tento první graf, když znázorňují dominantní odrůdu na trati v historii a v současnosti + současné procentické zastoupení hlavních odrůd na této trati. Zbylé tři obrázky znázorňují současné dominantní odrůdy na trati: Rulandské modré, Frankovku a Ryzlink rýnský.

Výkres č. 3/3d je zaměřen na odrůdovou skladbu v průběhu času na top trati Starý hrad. Z grafu značící odrůdovou skladbu na trati je patrný značný pokles u odrůd Modrý Portugal a Neuburské, zejména v 60-80tých letech. Naopak mírný vzestup je patrný u odrůd Tramín červený a Rulandské bílé v 80-90tých letech. Následné tři grafy dokreslují tento první graf, když znázorňují dominantní odrůdu na trati v historii a v současnosti + současné procentické zastoupení hlavních odrůd na této trati. Zbylé tři obrázky znázorňují současné dominantní odrůdy na trati: Ryzlink rýnský, Frankovku a Rulandské bílé.



Obr.2,3,4, a 5: Odrůdová skladba révy na vybraných top viničních tratích Starý hrad (vlevo nahoře), Kněží hora (vpravo nahoře), Prostřední hory (vlevo dole) a Horní hory (vpravo dole) v průběhu času



Obr.6,7,8 a 9: Hlavní pěstované odrůdy na viničních tratích Starý hrad (vlevo nahoře), Kněží hora (vpravo nahoře), Prostřední hory (vlevo dole) a Horní hory (vpravo dole) v současnosti

### 3 Popis řešeného Bzeneckého regionu, jeho současných viničních tratí a odrůd na nich pěstovaných

#### 3.1 BZENEC

Město Bzenec se nachází v Jihomoravském kraji. Místní podmínky jsou velmi vhodné pro pěstování vinné révy. Mimo to je zde i dlouholetá tradice ovocnářská a zelinářská. Bzenec se nachází ve vinařské oblasti Morava a spadá do podoblasti Slovácké (do roku 2004 spadal pod starou podoblast Bzeneckou). Celková rozloha vinic je 315,1 ha z toho osázená registrovaná plocha vinic je 164,9 ha. Počet registrovaných pěstitelů je 338. Bzenec se vyznačuje pěstováním a výrobou velmi kvalitních odrůdových vín. Oblast proslavil především hojně pěstovaný Ryzlink rýnský. Nachází se zde také jedno z nejstarších vinařských družstev, které proslavila výroba dvou velmi špičkových vín: Bzenecká lipka a Zlatý hrozen. Bzenecká lipka je víno vyráběné z Ryzlinku rýnského a Zlatý hrozen byla směs vín (Neuburské, Veltlínské červené rané a Sylvánské zelené), pak se však pěstování těchto odrůd omezilo a Zlatý hrozen byl pak vyráběn ze směsi odrůd Ryzlinku rýnského, Tramínu červeného, Rulandského bílého a Sauvignonu. Další odrůdy, které se zde pěstují je bílá odrůda Müller-Thurgau a modrá odrůda Frankovka. Pro pěstování révy se nad Bzencem nachází velmi příhodně orientované a zajímavě modelované svahy s podložím převážně vátých písků. Ve městě stále probíhá mnoho kulturních akcí např. Bzenecká pouť a Bzenecké vinobraní.

##### 3.1.1 Z historie bzeneckého vinohradnictví a vinařství

V Bzenci se pěstovala vinná réva již v 11. století. To je historicky dokázáno v listině kláštera na Hradisku u Olomouce, která pochází z roku 1078. Ve druhé polovině 12. století postavili Přemyslovci ve Bzenci hrad. Bzenec se tak stal knížecím sídlem. U Bzence měli vinice



a v hradním sklepech uchovávali bzenecká i jiná vína. Přemysl Otakar I. věnoval celý bzenecký kraj své manželce Konstancii, která roku 1223 odkázala bzeneckým měšťanům vinice u Bzence (HANÁK, 1922). V roce 1351 sídlil na bzeneckém hradě markrabě Jan. Za jeho vlády se město Bzenec těšilo velkému rozkvětu – hlavními zdroji obživy se stalo vinařství a ovocnářství. Bzenečtí zemědělci se učili pěstovat vinnou révu i cizokrajné druhy ovocných stromů (broskve, meruňky) od velehradských cisterciáků. Vzhledem k tomu, že Bzencem procházela obchodní stezka spojující Brno a severní Uhry, začali se ve městě se svolením markraběte usazovat židé. Židé měli povoleno kupovat a vlastnit vinice, tudíž hojně obchodovali se bzeneckým vínem (HANÁK, 1919). Bzenec byl dočasným sídlem markrabat i za vlády Lucemburků. Markrabě Prokop r. 1384 dal Bzenci výsady sepsané v latinské listině. Na této listině byl podepsán, jako jeden ze svědků maršál Zachariáš, po kterém se jmenuje jedna ze bzeneckých tratí Maršálky (pravděpodobně byl jejich vlastníkem). Po markraběti Prokopovi se ujal vlády markrabě Jošt. Ten vydal městu privilegium vařit pivo, to však pro bzenecké měšťany bylo méně významné, protože hlavním zdrojem příjmů byly vinice. Ve Bzenci tak nevznikl žádný společný pivovar, měšťané vařili a prodávali pivo v měšťanských domech, ale v první řadě se starali o odbyť svého vína. Po Joštově smrti roku 1411 připadlo město Bzenec i s hradem českým králům (Václavu IV.), kteří v hradních sklepech uchovávali vína domácí i cizí. Po Václavově smrti r. 1419 za vlády Zikmunda propukly husitské války, při kterých byl bzenecký hrad zbořen. Zikmund roku 1435 zbořený hrad i s vinicemi prodal za 6 200 zlatých Blažku z Borotína s podmínkou, že nemá on ani jeho potomci povolení hrad znovu postavit. Kopec s troskami se pak nazýval „pustým“. Po postavení zámku se přejmenoval na „Starý hrad“ a vinice, které se rozkládaly na jeho úbočí, se pojmenovaly „Podhradím“. V roce 1520 bzenecké panství kromě poloviny pustého hradu přechází na rod Šarkmanů. Tuto polovinu hradu („Podhradí“) vlastnil Michal Podmanický, který si ho ponechal kvůli vinicím na jeho úbočí, které dávali znamenité víno. Tato polovina však už nikdy nepřípadla k panství, protože po vpádu Bočkajcvců a za třicetileté války zcela zpusťla a stala se bezcennou (až v roce 1701 dovolila vrchnost 13 bzeneckým občanům Podhradí znovu osadit vinnou révou a osvobodili je na 6 let od desátku, vrchol pahorku připadl městu a hrabě ErdmanProskovský v roce 1703 nechal na něm vystavět kapli v barokním stylu). Od Šarkmanů přešel Bzenec na Žerotíny a od nich koncem 16. století na Prusky z Pruskova. Pruskovští vlastnili Bzenec až do 19. století (HANÁK, 1922). V 2. polovině 16. století začali vznikat gruntovní (pozemkové) knihy domů, vinic (knihy horenské) a knihy rozdílu (sirotčí). Gruntovní knihy domů vedly záznamy o změnách vlastnictví domů a k nim patřících polí, vinic, luk, sklepů a další věci potřebných k hospodářství. Do gruntovních knih viničních (horenských) se zapisovaly změny o vlastnictví vinic. K prodeji a zápisu do horenské knihy bylo v těch dobách potřeba povolení vrchnosti – uděloval ho pán nebo zámecký hejtmán. Do knih rozdílu se pak zapisovalo rozdělení pozůstalosti. Mimo gruntovní knihy lze najít informace o bzenecké historii i v „urbáři panství bzeneckého“, který v roce 1604 nechal sepsat Jan Křištof Pruskovský. Detailně popisuje bzenecký zámek s jeho sklepením, ve které se v té době mohlo uložit přes pět set beček vína. K zámku náležela zahrada s velikou lípou, pod kterou se také nacházel sklep, ve kterém se uchovávala vína červená. K zámku náležely i lesy, pole, rybníky, a především několik vinných hor (tratí). Byly to tratě: Podhradí, Kožuchy a Rozkoš. Z těchto panských vinic se získalo ročně 60-70 beček (bečka = 10 věder) vína. Zámečtí pánové dále získávaly víno z desátků z okolních obcí (Vracov, Syrovín, Vlkoš), čímž získaly až 300 beček ročně. Pánové měli také úmluvu s bzeneckými měšťany, že ročně musí prodat 12 beček (Vracov byl povinen prodat 4 bečky a Vlkoš 2) panského vína za cenu, kterou stanoví pán. Všichni měšťané byli povinni vykonávat veškeré práce na panských vinicích za denní mzdu 3 denáry a 3 krejcarey (HANÁK, 1919). V městském archivu se nachází dvě horenské knihy (jedna se zápisy z let 1580-1662 a druhá se zápisy od roku 1618 až do 18. století). Dle urbáře bylo ve Bzenci 463 čtvrtí vinohradů (409 čtvrtí vlastnili domácí občané, křesťané a židé, 54 čtvrtí vlastnili cizí). Vrchnost pak měla ještě 19 čtvrtí panských vinic, a to na třech tratích: Podhradí (10 čtvrtí), Kožuchy (6 čtvrtí) a Rozkoš (3 čtvrti). Ze 409 čtvrtí vinic občanů se ročně vyrobilo asi 1227 beček vína, z nichž vybírala vrchnost asi 122 beček jako desátek. V horenských knihách se také vedly záznamy o ceně vinohradů a vína. Záznamy ukazují, že cena vinic se řídila dle polohy a stavu vinic, cena vína dle jakosti a velikosti úrody. Průměrná cena vinice se pohybovala okolo 125 zlatých a průměrná cena vína byla 2 zlaté za

vědro. Bzenecké víno již v této době mělo výbornou pověst – pokládalo se za nejlepší víno v okolí, proto se ve městě nesmělo prodávat víno cizí a vinice v bzeneckých tratích kupovali lidé z okolních vesnic a měst. Dle urbáře lidé z okolí Bzenec vlastnili 54 čtvrtí (28 ha) vinohradů ve bzeneckých vinných tratích. Byli mezi nimi nejen šlechtici z okolí, ale i významné šlechtické rody z Moravy a Čech, dokonce i rožmberský šlechtic Petr Vok měl v Horní hoře 3 čtvrti vinohradu. Před třicetiletou válkou byl ve Bzenci blahobyť, byly to pokojné časy, tudíž se rolníci a vinaři mohli věnovat obdělávání polí a vinic i chování dobytka, takže byla hojnost masa, obilí i vína. Víno bylo nejprodávanějším nápojem, prodávalo se v soukromých domech, sklepech, ale i v obecním hostinci a na radnici, kde byli občané povinni rozlévat víno panské (12 beček za rok). Každý, kdo prodával víno, se musel nejdříve domluvit s purkmistrem a konšely, kteří nejdříve víno okusili a pak stanovili jeho prodejní cenu. Značný byl i vývoz bzeneckého vína do okolních měst a obcí. (HANÁK, 1919).

První polovina 17. století byla však pro Bzenec dobou útrap. Na začátku století prošel Bzenec mnoha živelnými pohromami. Roku 1601 napadla vinohrady červená spála, réví usychalo a docházelo k odumírání keřů. Roku 1602 byly mrazy od sv. Filipa a Jakuba (3. květen) až k sv. Trojici (2. červen), takže vinohrady pomrzly. K těmto živelným pohromám se přidal vpád uherských povstalců v čele se Štěpánem Bočkajem (v květnu 1605). Další ranou byl mor, který se v té době šířil a stal se osudným pro mnoho obyvatel. Bzenecké pole i vinice zůstaly neobdělávané, protože nebyl nikdo, kdo by se jich i zadarmo ujal. Z let 1606–1610 tak v horenských knihách zůstalo jen velmi málo zápisů. Odchodem nekatolíků a zhoubnými nemocemi obyvatelstvo velmi prořídlo a mnoho vinic zůstalo neobděláváno a zpustly. Noví obyvatelé přicházeli až po roce 1634, kdy se vinice rozdávaly za nepatrné poplatky nebo dokonce zdarma. Nejvíce zpustlých vinic bylo v tratích Novosady a Liščí hora. Další neblahou událostí se pro Bzenec stala třicetiletá válka (1618–1648). Za třicetileté války mnoho vinic přešlo na jezuitskou kolej v Uherském Hradišti. Vinice dostali jezuité darem a k tomu koupili od Jana Hoffmana boudu se sklepem pod Psí horou, která se nazývala Kukla. Později boudu prodali a postavili si novou prostornou boudu pod Havalou (část Kněžích hor), která vypadala jako letohrádek. Po zrušení jezuitského řádu v roce 1773 koupilo boudu i s vinicemi panství (HANÁK, 1922). V roce 1655 bylo v katastru Bzenec 302 a půl měřic vinic a 161,5 achtele pustých vinic, které ztratily majitele během třicetileté války. V roce 1669 již bylo mnoho vinic znovu obdělávaných a celkově bylo napočítáno na 674 měřic vinohradů. Velikost vinic ve Bzenci byla mnohonásobně vyšší než v okolních obcích, protože město mělo právo na svůj vlastní šenk vína. Bzenečtí měšťané směli prodávat svá vína čtyřikrát ročně – dvakrát po čtyřech týdnech a dvakrát po čtrnácti dnech. V určenou dobu mohl každý obyvatel města prodávat své víno ve sklepech, lisovnách v průjezdech domů nebo i jejich obytných místnostech. Šenkovní místa se označovala věncem z vinné révy. Doba prodeje byla pevně stanovena – v létě do deseti hodin a v zimě do devíti hodin. Občané, kteří nevlastnili vinici, mohli víno prodávat, ale museli jej nakupovat u místních vinařů. Vína ze Bzenec se prodávala i do velkých měst. Hlavními odběrateli bzeneckého vína byla města Olomouc, Brno a Praha. V druhé polovině 17. století ubývalo pustých vinic a rostl počet obdělávaných vinic. V roce 1728 bylo naměřeno 1253 měřic vinic. V roce 1735 vstoupilo ve Bzenci v platnost nové horenské právo tzv. engelštejnské. Vinohrady měli vlastní správu, kterou vykonával perkmistr a horenský konšel. Hlíkali nákup a prodej vinic. Všechny informace se zapisovali do horenských knih. Horenský soud zasedal dvakrát do roka – v dubnu a v srpnu. Na ochranu vinic a dohlížení nad dodržováním horenského práva měl perkmistr najaté hlídače (hotaře). Hotaři museli při získání funkce složit přísahu (byla uvedena na konci horenského práva). Jejich volba probíhala při druhém zasedání horenského soudu v srpnu. Hotaři měli velké pravomoce včetně použití zbraní v nezbytně nutných případech. Prohřešky však měli přednostně řešit svázáním viníka a předvedením ho před perkmistra a konšely, aby spravedlivě rozhodli o jeho potrestání. Hotaři nesměli viníka odsoudit a ihned zlynčovat na místě – to bylo pod vysokým trestem zakázáno. Hotaři u sebe nosili předepsanou výstroj: koženou brašnu přes rameno, ručnici, kocar (bič na dřevěné násadě) a sukovici. Hotaři sloužili na vinicích od zarážení hory (starý zvyk, kdy se na svátek sv. Vavřince vztyčil na Starém hradě a Kněžích hoře prapor s víchou oznamující, že do vinic je všem vstup zakázán) až do sklizně hroznů. Po zarážení hory přešla pravomoc na hotaře. Ti hlídali dodržování zákazu vstupu do vinic a bránili tak krádežím (JANOVSKÝ, 2018).

V druhé polovině 18. století ceny vinogradů stále stoupaly a patřily mezi nejdražší a nejnvýhodnější půdu na bzeneckém panství. V roce 1761 stál aichtel vinice na trati Klíny 160 zlatých, na Horní hoře 200 zlatých a na Maršálkách 150 zlatých. Na konci 18. století začal velký úpadek vinařství ve Bzenci a okolí. Úpadek byl důsledkem zvyšující se spotřeby kořalky a piva a klesající spotřebou vína. Také vrchnost díky robotnímu patentu z roku 1775 ztratila část poddanských pracovníků a jejich vinice ležely ladem. Začátek 19. století patřil napoleonským válkám. V roce 1805 městem táhly francouzská vojska a měšťané jim museli poskytovat nocleh, jídlo, víno a další pochutiny. Útraty města za této francouzské invaze byly nesmírně vysoké. Téměř celé 19. století vinařství ve Bzenci upadalo. Spousta vinic byla přeměněna na pole nebo byla zrušena. Důvodem byla již zmíněná stoupající spotřeba kořalek a piva, ale také poměrně častá malá úroda hroznů. Dalším důvodem bylo rozšíření škůdců ve vinicích. V roce 1901 navíc došlo na Horní hoře k sesuvu půdy a Bzenčané upustili od vinaření a přešli k pěstování zeleniny. (JANOVSKÝ, 2018)

Před rokem 1848 se na bzenecku vyrobilo průměrně 5 000 věder vína, po roce 1848 už to nebyla ani polovina. Jen panství ani v 19. století své vinice nezrušilo, ale naopak za ředitele F. Schwarzmana zakládalo vinice nové a v roce 1876 začalo vyrábět i vína šumivá, která získávala i ve světě významná ocenění. Panství mělo 41 ha vinic, ze kterých vzniklo ročně 1 110 hl bílého a 300 hl červeného vína. V zámeckých sklepech mělo panstvo zásobu 3 – 3,5 tisíce hl vína. V té době se vyráběly tři druhy šumivých vín: Nonpareil, Cabinet a Extra dry (ročně 25 – 30 000 lahví). Ředitel Schwarzmann se také zasloužil o založení mateční vinice amerických druhů, které začal křížit s evropskou révou. Po zavlečení révokazu zavedl štěpování podnoží za zelena a také zjednodušil spojování roubů s podnožemi pomocí obuvnických floků. V roce 1897 se postavilo pro pěstování vína šest skleníků, ve kterých se zrání hroznů buď urychlovalo topením, nebo oddalovalo ochranou před slunečním zářením. Tímto způsobem se v některých sklenicích hrozny sbírali už v první polovině června, v jiných až v druhé polovině listopadu. Z těchto skleníků se za rok sklídilo 50-60 q hroznů – 1 kg se pak prodával za 5-10 korun. I panství nakonec své vinice v letech 1906-1910 rozprodalo a většina panských vinic byla novými majiteli přeměněna na pole. Následkem toho byla zastavena ve Bzenci i výroba sektů (poslední lahve ze zásob byly rozprodány v roce 1913). Dle statistik z roku 1918 byla réva pěstována na 82,75 hektarech. Jedinými pěstiteli vinné révy tak zůstali zemědělci a česká vinařská škola. Škola od roku 1899 zřizovala i nové vinice. Po první světové válce se vinařství ve Bzenci znovu začalo rozrůstat a rozloha vinic byla 82 h. Názvy viničních tratí zůstaly v podstatě nezměněny. Jejich názvy byly: Klínky, Kožuchy, Horní hory, Prostřední hory, Čihůvky, Maršálky, Starý hrad, Kněží hory, Grefty, Pod Cukmantly, Růžené, Hasníky, Klíny, Humenec a Havala. Z toho nejplodnější vinice byly na Starém hradě, Kožuchách, Maršálkách a Kněží hoře. Produkce vína byla v té době 1-5 hl vína z jedné měřice vinice. Mezi nejčastěji pěstované odrůdy patřily Ryzlink rýnský, Rulandské bílé, Sylvánské zelené, Veltlínské zelené, Muškát, Tramín, Modrý portugal, Rulandské modré, Svatovavřínecké a Frankovka. Nejznámější bzenecké víno byla Bzenecká lipka (Ryzlink rýnský). Roku 1919 se zbořila Jeziutská bouda v Havale (v té době sloužila již jen jako sklad náradí a ubytovna hlídačů). Město tak přišlo o významnou barokní památku. Roku 1921 bylo založeno v Hodoníně vinařsko-ovocnické družstvo. To se staralo o rozvoj vinařství v kraji a také o výrobu, nákup a prodej vín. Družstvo mělo 57 členů s provozním kapitálem 14 000 Kč. Po jmenování Miroslava Skuly do funkce ředitele, bylo hlavní sídlo družstva přesunuto do Bzence. Družstvo zakoupilo od Leopolda Skály velkoobchod s vínem i se sklepy a příslušenstvím. Počet členů družstva stoupl, v roce 1924 jich už bylo 136 a provozní kapitál činil 96 900 Kč. Družstvo se tak stalo velmi úspěšnou vinařskou firmou, která měla obchodní zastoupení i v Rakousku a filiálky v Praze, Hradci Králové, Ostravě, Zlíně, Znojmě, Velkých Pavlovicích, Příměticích a Hustopečích. Svoji pobočku mělo i na Slovensku v Pezinku, kde postavilo vlastní lisovnu. Město od roku 1928 pronajímalo družstvu pokusnou vinici amerických odrůd za 200 Kč z jedné měřice. Pokusná vinice se nacházela na trati Maršálky a její rozloha byla 5 ha. Význam vinařského družstva stoupl i za první republiky. V roce 1936 činil roční obrát družstva 22 733 430 Kč a počet členů stoupl na 478. Roku 1938 družstvo zakoupilo budovu bzeneckého zámku včetně rozsáhlých sklepů a získalo tak nové prostory pro výrobu vína a reprezentaci firmy. Družstvo neustále zvyšovalo plochu vinic, a tak ubývalo ve Bzenci soukromých majitelů. V roce 1932 proto vznikla Vinařská

besídka s 80 členy. Členové se starali o získávání nových sazenic, podnoží a podsazování vinic nově šlechtěnými odrůdami, čímž přispívali k rozvoji vinařství ve městě. Také otevřeli v ulici Nádražní novou vinárnu, kterou nazvali Jihomoravská. Roku 1926 se konala ve Bzenci valná hromada Ústředního svazu vinařů československých se sídlem v Praze. Valná hromada se konala v sídle Vinařsko-ovocnického družstva a byla doprovázena výstavními vinnými trhy. Na trzích vystavovali a prodávali vinaři z Čech, Moravy, Slovenska a Podkarpatské Rusi. Celkové množství nabízeného vína bylo 3 077 hl. Byly i vydány katalogy se jmény vinařů, množstvím a cenou vína. Celkem navštívilo trhy 3 145 platících návštěvníků. O trzích informoval český i zahraniční tisk. Bzenci tak trhy významně hospodářsky pomohly. Bzenecká vína proslavily i četné vinařské výstavy, které se za první republiky pořádaly. Bzenecké víno mělo výbornou pověst a vinaři získali nová odbytiště pro svá vína. Bzenecké víno proslavila i vinárna v Ostravě, kterou družstvo provozovalo od roku 1928 (JANOVSKÝ, 2018).

Za druhé světové války byl povinný odvod hroznů a vázaná hospodářská činnost, ale i tak mělo bzenecké vinařství mírně vzestupnou tendenci. Mělo na tom podíl i ředitelství zemských výzkumných ústavů, které ve Bzenci roku 1940 vybudovalo vinařsko-zelinařskou pokusnou stanici. Tato stanice i s laboratořemi byla umístěna do budovy zámku. Po druhé světové válce v roce 1947 pořádala Vinařská besídka v budově Sokolovny první větší výstavu vín ve Bzenci, na které bylo odprezentováno 459 vzorků vín ze Bzence, Blatnice, Domanína a Vracova. Roku 1949 došlo k znárodnění vinařského družstva, které se poté začalo měnit v krajový podnik se zaměřením na vinice ve Bzenci. Roku 1950 byly prodány filiálky v Příměticích, Hustopečích, Zlíně, Ostravě i v Praze. V roce 1953 se družstvo přejmenovalo na národní podnik Slovácké vinařské závody v Bzenci, které mělo závod v Mutěnicích a provozovny v Čejkovicích, Dolních Bojanovicích, Kyjově, Polešovicích a Strážnici. Slovácké vinařské závody v té době vlastnily 62 ha vinic a 6 ha vinařských školek. Zvyšoval se i objem výroby a roku 1954 se obnovila výroba šumivého vína, které bylo na trh uváděno pod značkou Chateaux Bzenec. Nejdříve bylo vyráběno pouze bílé šumivé víno a v roce 1960 začala výroba i červeného šumivého vína. Za červené šumivé víno dokonce v roce 1965 závod získal zlatou medaili na mezinárodním konkurzu v Lublani. V tomto roce byl objem výroby šumivého vína 202 000 lahví. V roce 1960 se stal bzenecký podnik závodem Vinařských závodů v Bratislavě. Také se začalo s rozsáhlou rekonstrukcí a modernizací provozu v areálu zámku. Roku 1966 byla závodem otevřena reprezentační vinárna v hotelu Flora v Praze, která dostala název „Vinárna u bzenecké lípy“. V roce 1968 začal závod spadat pod Moravské vinařské závody, n. p., Mikulov a patřily k němu i provozovny v Ostravě a Mutěnicích. Od roku 1975 až do devadesátých let probíhala rozsáhlá rekonstrukce závodů a v areálu vzniklo osm vínojemů (každý o objemu 24 hl vína). V zámecké zahradě také vznikly nové sklady lahví. V roce 1985 měl Bzenecký závod 254 zaměstnanců. Kromě družstva působili ve Bzenci i drobní pěstitelé, kteří byli registrováni ve Svazu zahrádkářů a získávali velmi vysoká hodnocení na všech výstavách v regionu. Mezi nejpěstovanější odrůdy v regionu patří Ryzlink rýnský, Rulandské bílé, Frankovka a Modrý Portugal. Devadesátá léta přinesla změnu režimu a s ní i stagnaci a ukončení výroby vína na Bzeneckém zámku. Až v roce 2007 opuštěný závod koupily vinařské závody Hukvaldy a přenesly sem své sídlo. Společnost sem přenesla veškeré své aktivity a přejmenovala se na Zámecké vinařství Bzenec (JANOVSKÝ, 2018). Roku 2017 zde vzniklo VOC Bzenec (vína se smějí vyrábět pouze z tradičních odrůd, a to Ryzlink rýnský a Rulandské bílé).

### **3.1.2 Vinohradnické stavby ve Bzenci a historie bzeneckého vinobraní**

Z bzeneckých horenských knih se dovídáme, že místní sklepy se nazývaly „plže“ a lisovněm se říkalo „búdy“. Sklepy byly většinou součástí měšťanských domů. Búdy, ve kterých se skladovalo nářadí a nádoby potřebné pro zpracování hroznů většinou stály pod vinohrady. Na mapě z roku 1728 je znázorněno osm staveb podél cesty do vinohradů, které jsou jmenovitě uvedeny jako lisovny (die Prässhäusser), z nichž tři jsou označeny jako židovské. Indikační skica z roku 1827 už tyto búdy v této lokalitě nezaznamenala.

Dnes je ve Bzenci okolo 170 sklepů. Sklepy jsou soustředěny ve čtyřech areálech: Baráky, Na Těmicku, Pod Starým hradem I a Pod Starým hradem II. Dále se ve Bzenci nachází několik samostatných sklepů v zástavbě rodinných domů a humnech. Mezi nejstarší sklepy patří shluky sklepů Pod Starým hradem – většina z nich pochází z 16. století. Lisovny jsou

podzemní, vysoké a valeně klenuté. K některým lisovněm se sestupuje po schodišti, jiné jsou v úrovni cesty. Tyto lisovny obvykle přiléhají těsně k sobě a vytváří tak náznak ulice. Průčelí je většinou převýšené, čímž vzniká atika. Po stranách vstupních dveří se nachází jeden nebo dva větrací otvory s mříží. U některých lisoven slouží k větrání i volské oko nad vchodem. Sklepy jsou kopané velmi hluboko pod zemí. Místy dosahuje výška zeminy nad nimi až 24 metrů. Chodby jsou křivolaké a jsou dlouhé 70 m a až 8 m široké – ve stropu chodeb se nachází větrací otvory tzv. „rampúchy“. Stěny sklepa někteří vinaři líčí vápnem, aby zabránili rozvoji plísní a zlepšili viditelnost ve sklepech. Pod Starým hradem se dále nachází sklepy, které patřily židům. Tyto sklepy jsou dlouhé 50 m. Sklepy jsou hloubeny v pískovci. Mezi mladší sklepy patří areál v Barákách. Tyto sklepy byly budovány až ve 20. století. Průčelí těchto sklepů kopírují starší vzory. Sklepy v Barákách jsou podstatně kratší a jsou vyzděné z pálených cihel. Interiér lisoven je vyzdoben malbami na zdech, které bývají doplněny o vinařské desatero a jiné veršované texty o víně. Námětem maleb bývá často Starý hrad s kaplí sv. Floriána a Šebestiána. Nejmladší areál sklepů je podél silnice do Těmic (dle toho označovaný Na Těmicku). Areál zahrnuje 22 vinných sklepů a byl vybudován v letech 1984-1990 dle návrhu Ing. arch. Františka Vozáka. Na sklepech se opakují tři typy řešení fasád, které respektují místní tradiční vzory a jsou doplněny o moderní prvek žúdra. Dispoziční řešení sklepů je u všech obdobné a zahrnuje lisovnu, na kterou navazuje valeně klenutá místnost s posezením a za ní sklep o délce 30-40 m (MATUSZKOVÁ, 2004).

Frolec (1984) píše ve své monografii s názvem Jihomoravské vinohradnictví, kde uvádí, že specifickým prvkem společenského života jsou ve vinohradnických obcích – především slavnosti vinobraní. Kronikář města Bzenec zaznamenal, že v dobách poddanských mělo bzenecké vinobraní velmi slavnostní charakter. Dopoledne byly slouženy bohoslužby v kapli sv. Floriána na kopci nad městem, zvaném Starý hrad, jichž se zúčastnila vrchnost i poddaní. Po jejich skončení se odebral purkmistr, horný a rychtář do zámku, aby pozvali vrchnost na slavnost a odevzdali jí první zlaté hrozny. Odpoledne kolem třetí hodiny se shromáždila městská honorace, hosté i lid před radnicí a za zvuku hudby šli na Starý hrad, kde byli uvítáni střelbou z hmoždířů. Vrchnost, představitelé města i hosté zasedli za stůl, jenž byl pro ně vyhrazen, ženy vinohradních hlídačů jim připjaly kytičky a podaly první zralé hrozny. Za veselé nálady, při níž se mísily tóny hudby se zpěvem mládeže a ranami z hmoždířů, pronášeli purkmistr a další hodnostáři zdravice vrchnosti a hostům. Součástí slavnosti bylo vztyčování tyče s víchem. Teprve pozdě v noci se účastníci vinobraní vraceli do města. Celý ráz slavnosti zůstal i v dalších letech stejný. Prostranství, kde se vinobraní konalo, bylo ozdobeno hrozny a jablky, stála tu slaměná hotařská buda, kolem níž se procházeli vinohradní hlídači. Městští radní i písař, kteří se slavnosti pravidelně zúčastňovali. Byli oblečení v historickém oděvu. Součástí vinobraní bylo předčítání artikulů horenského práva, které prováděl rychtář, a taneční zábava, během níž se účastníci snažili nepozorovaně utrhnout rozvěšené hrozny a jablka. Koho hotaři přistihli, byl postaven před městský soud, který mu předepsal pokutu. Za nepříznivého počasí se slavnost vinobraní přenášela do sálu. Obdobným způsobem probíhaly v období od počátku našeho století do druhé světové války slavnosti vinobraní, konané obvykle koncem září nebo začátkem října, i v jiných vinohradnických obcích na jižní a jihovýchodní Moravě. Organizátory těchto slavností byly místní spolky za vyhrávání dechové hudby. Vyvrcholením slavnosti bylo vztyčování hory ozdobené zelením a kvítím, jeho průběh byl v podstatě shodný se zvykem konaným v době zrání hroznů, jímž se uzavíral vstup do vinohradů. Tato tradice byla v období druhé světové války přerušena, po osvobození opět obnovována. Tyto slavnosti, které jsou v dnešní době typickým projevem společenského života vinohradnických obcí, mají původ ve všech sousedních vinařských obcích v období tzv. obaraček (západní Slovensko), sklizňových slavnostech (Dolní Rakousko), z Maďarska a z Německa.

### 3.1.3 Bzenecké viniční tratě

Celková rozloha vinic ve Bzenci činí přes 300 hektarů a je rozdělena mezi sedm viničních tratí: Novosady, Starý hrad, Prostřední hory, Kněžší hora, Horní hory, Hašneky a Zadní hora. Uvedených sedm viničních tratí vzniklo sloučením původních viničních tratí, kterých bylo sedmnáct (Liščí hory, Hájky, Novosady, Ziskaly, Pohany, Psí hory, Kožuchy, Starý hrad, Krefty,

Maršálky, Čihůvky, Prostřední hory, Růžené, Cukmantl, Havaly, Kněží hora, Klíny) a které byly stanoveny vinařským zákonem a vyhláškou z roku 1995. Dodnes se však i ve Bzenci setkáváme s podrobnější lokalizací vinic, když jsou stále používány historické názvy jednotlivých lokalit. Viniční tratě Zadní hora a Hašneky byly do vyhlášky přidány až v roce 2005, přestože jde o viniční tratě velmi staré, zpustly a opětovné výsadby se uskutečnily až v roce 1999-2013.

### Současné viniční tratě a odrůdy na nich pěstované

#### **Starý hrad**

Trať Starý hrad vznikla sloučením tratí Starý hrad, Získaly, Psí hory a Kožuchy. Všechny tyto tratě jsou orientovány jižně. Kromě trati Získaly, jsou všechny tyto tratě velmi strmé. Na této trati od roku 1930 do roku 1960 dominovaly odrůdy Modrý Portugal, Ryzlink rýnský, Frankovka, Rulandské bílé a Neuburské. Mezi lety 1960 a 1980 bylo na Starém hradě vysazeno nejvíce Frankovky, Rulandy bílé, Ryzlinku rýnského, Tramínu a Sauvignonu. Dnes na trati převažují odrůdy Ryzlink rýnský, Rulandské bílé a Frankovka.

#### **Kněží hora**

Dnešní trať Kněží hora vznikla sloučením tratí Kněží hora, Krefty, Cukmantl a Havala. Trať Kněží hora je orientována jižně a je velmi strmá. Krefty jsou orientovány jižně až východně. Cukmantl je také velmi strmý a orientován severovýchodně a trať Havala je orientována jihovýchodně. Na trati v letech 1930-1960 převažovaly odrůdy Rulandské bílé, Modrý Portugal, Neuburské, Frankovka a Ryzlink rýnský. Od roku 1960 do roku 1980 dominovaly na trati odrůdy Ryzlink rýnský, Rulandské bílé, Frankovka, Müller-Thurgau, Modrý Portugal, Sauvignon, Ryzlink vlašský a Veltlínské zelené. Hlavními odrůdami dnes jsou Ryzlink rýnský, Rulandské bílé, Modrý Portugal, Svatovavřínecké a Sylvánské zelené. Před 76 lety trati dominovala odrůda Rulandské bílé (dříve nazývaná Burgundské bílé, často s příměsí odrůdy Chardonnay); nyní dominuje Ryzlink rýnský. Mimo Rulandské odrůdy byly na této trati před 70 lety dominantní i Neuburské a Ryzlink rýnský. V sedmdesátých a osmdesátých letech se i zde začínají více prosazovat spíše kvantitativní odrůdy jako Müller Thurgau, ale i dodnes dominující Ryzlink rýnský. Z modrých odrůd nyní dominuje Frankovka, na úkor Modrého Portugalu. Na trati se stále vyskytuje i celá plejáda odrůd dnes méně časté jako: Chrupka bílá, Chrupka červená, Favorit, Královna vinic, Sylvánské zelené i červené, Neuburské, Muškát Ottonel, Irsai Oliver a Veltlínské červené rané.

#### **Prostřední hory**

Trať Prostřední hory vznikla sloučením tratí Prostřední hory, Maršálky, Čihůvky a Růžené. Všechny tyto tratě jsou orientovány jižně. Na trati Prostřední hory mezi lety 1930-1960 převažovaly odrůdy Modrý Portugal, Frankovka, Ryzlink rýnský, Neuburské a Veltlín zelený. V letech 1960-1980 pak převažovaly odrůdy Rulandské bílé, Frankovka, Müller-Thurgau, Sauvignon, Ryzlink rýnský, Modrý Portugal a André. Dnes na této bzenecké trati dominují odrůdy Rulandské modré, Frankovka, Modrý Portugal, André, Ryzlink rýnský, Rulandské bílé a Sauvignon.

#### **Horní hory**

Trať Horní hory vznikla sloučením tratí Pohany, Klíny a Horní hory. Tratě jsou orientované jižně, jihovýchodně až východně. Na trati Horní hory v letech 1930-1960 převažovaly odrůdy Modrý Portugal, Ryzlink rýnský, Veltlínské červené rané a Frankovka. Od roku 1960 do roku 1980 byly hlavními odrůdami Ryzlink rýnský, Müller-Thurgau, Veltlínské zelené a Modrý Portugal. Dnes na trati dominují odrůdy Ryzlink rýnský, Chardonnay, Frankovka, Tramín červený a Müller-Thurgau.

#### **Novosady**

Trať Novosady vznikla sloučením tratí Novosady, Liščí hory a Hájký. V Novosadech i v Liščí hoře převažuje jižní orientace, Hájký jsou pak orientovány jihovýchodně. Trať Novosady v

letech 1930-1960 byly nejvíce osázená odrůdami Frankovka, Modrý Portugal, Rulandské bílé, Neuburské a Svatovavřínecké. Od roku 1960 do roku 1980 pak dominovaly odrůdy Rulandské bílé, Ryzlink rýnský, Müller-Thurgau, Frankovka a Svatovavřínecké. Dnes dominují na trati odrůdy Ryzlink rýnský, Rulandské bílé a Rulandské šedé.

### **Zadní hora**

*Zadní hora* vznikla sloučením tratí Zadní hora a Humence. Zadní hora je orientována jižně a je velmi strmá. Humence jsou orientovány na severovýchod. Na trati Zadní hora dnes dominují odrůdy Ryzlink rýnský, Rulandské bílé, Zweigeltrebe a Hibernál.

### **Hašneky**

*Hašneky* jsou pak zčásti orientovány jižně a zčásti severozápadně. Hlavními odrůdami na trati Hašneky jsou Rulandské bílé, Müller Thurgau, Chardonnay a Ryzlink rýnský.

## **3.2 DOMANÍN**

Domanín (německy Domaning) je vinařská obec, situovaná severně od města Bzence. původní tvar jména obce je čelední a pochází z osobního jména Doman nebo Domana. Domanínu dal jméno pravděpodobně feudál tohoto jména, který držel ves před rokem 1228. Katastr obce byl kdysi menší, v současnosti obsahuje i území zaniklé vsi Lovčice, která náležela ořechovskému statku a zpusťla. Dějiny obce jsou úzce spjaty s historií velehradského kláštera, kde se dochovaly nejstarší písemné zmínky o Domaníně. Poprvé se o Domaníně písemně zmiňuje listina Přemysla Otakara II. z 27. listopadu 1228, ve které velehradský klášter osvobodil od daní a poplatků. Obsahuje seznam klášterních statků, mezi které patřil i Domanín. Jádrem Domanína byl klášterní dvůr. Ve dvoře se choval obvykle dobytek a patřili k němu i další polnosti, významné zde bylo i vinařství a ovocnářství. Od husických válek a krále Zikmunda se i za králů Jiřího z Poděbrad, Vladislava Jagelonského, Ferdinanda I. obec často dostávala do zástavy šlechticům – Matějovi z Častrova, Hynkovi Bilíkovi z Kornic, Janovi a Jindřichovi Mouřínovským z Mezilesic, Zikmundovi Prakšickému ze Zástřizl, Pavlovi z Žerotína na Buchlově. Po roce 1594 ubývá klášteru příjmu ze vsí a robotní povinnosti se nevyplácí pro překonávání vzdáleností vsí od kláštera. Klášter nabídl za poplatky vzdálenějším vsím privilegia namísto robotních úkonů. Výše poplatků za nové svobody ukazuje na zámožnost obce, která pocházela hlavně z výnosů vinogradů. Již v této době bylo jihomoravské víno vyhledáváno a vyváženo do Čech, Slezska a Polska. Rozkvět, kterého Domanín dosáhl koncem 16. století byl zastaven válečnými událostmi v první polovině 17. století vypuknutím třicetileté války. Během třicetileté války se odhaduje snížení stavu obyvatel z 500 na 200. Roku 1619, poté co se dostali protestantské stavy k moci, rozhodl moravský sněm o konfiskaci všeho movitého i nemovitého církevního majetku. Část velehradských klášterních statků byla v první polovině roku 1620 prodána pánům na Buchlově a zbytek koupili Jan Bernard z Kunovic na Ostroze a Baltazar Kaltenhof z Domanína, bývalý velehradský úředník. V roce 1628 se úřadu na Velehradě ujal opat Greinfelfeld, klášter byl polopustý a jeho poddanské grunty zničeny. Opat začal zřizovat nové dvory, z nichž jeden byl umístěn v Polešovicích a druhý v Domaníně. Po vpádu Tatarů (1663) byly přikoupeny pozemky a rozloha domanínského dvora byla značně zvětšena (1672 – 1678) a pěstovalo se zde obilí, luštěniny, konopí, vinná réva a choval dobytek. Roku 1782 ruší Josef II. kláštery, včetně kláštera velehradského. Náboženský fond jako správce církevních statků začal rozprodávat polnosti a u domanínského dvora zůstalo 397 z 540 měřic. Z domanínského, těmického a ořechovského dvora se stala tzv. junckerství s právem prodeje, dědictví a daru. Byly v eufytenickém držení majitelů, tedy v druhu dědičného nájmu, z kterého uživatel odváděl peněžité a naturální dávky a práce. Od roku 1796 do roku 1820 bylo domanínské junckerství čtyřikrát prodáno – nejdříve Fr. Dagoberu Zárubovi z rosického panství, poté ho koupili Tadeáš Weinhard a Jáchym z Trautsmendorfu, dále baronesa von Königsbrum, roz. hraběnka z Bertholdů a nakonec společně s junckerstvím těmickým Jan Karel, hrabě ze Stommu. Náboženský fond, který spravoval statky velehradského panství, špatně hospodařil a proto bylo přikročeno k prodeji velehradského panství. Dne 9.5.1837 bylo panství prodáno Jiřímu, svobodnému pánu ze Sinny, řeckému velvyslanci ve Vídni, Mnichově a Berlíně. Po jeho

smrti r. 1857 přešlo panství na jeho dceru Ifigenii, později provdané za vévodu de Castries. Dne 22.11.1883 kupuje velehradské panství Katolický podporovací spolek pro Olomouckou diecézi, která r.1890 povolává na Velehrad Jeziuty. Obec postihly dva velké požáry koncem 18. století, kdy bylo zničeno 75 domů. Velké škody na budovách, sadech a polích způsobila prudká vichřice v roce 1890. Nejvýraznější vliv na území obce pak měla katastrofa v letech 1900 – 1901, kdy v horním konci obce došlo k sesuvu půdy a zřítilo se 42 domů.

### **3.2.1\_Domanínské viniční tratě**

Celková rozloha viničních tratí činí 288 hektarů, nicméně některé trati nejsou dosud plně osázeny révou a některé dokonce vůbec (Krafty a Vinohrádka), takže produkční vinice zabírají jen cca 130 hektarů. Domanín má nyní šest viničních tratí: Stará hora, Slíny, Pusté, Humna, Krefty a Vinohrádka.

#### Současné viniční tratě a odrůdy na nich pěstované

##### **Stará hora**

Jde o nejjihněji poleženou trať o rozloze 58,47 ha, která je téměř celá osázena révou. Dominantní odrůdou je zde odrůda Chardonnay, významné zastoupení mají i odrůdy Zweigeltrebe, Frankovka a Modrý Portugal.

##### **Slíny**

Jde naopak o trať nacházející se severně od obce, s rozlohou 79,63 ha. Na trati hospodaří více menšinových vlastníků a nachází se zde přes 22 odrůd révy. Nejvíce pěstované jsou zde odrůdy Ryzlink rýnský, Modrý Portugal, Rulandské bílé a Müller-Thurgau.

##### **Humna**

Tuto trať tvoří de facto políčka (zahrady) uvnitř obce. Celková rozloha činí 36,79 ha. Dominantní odrůdou je zde Müller-Thurgau. Významnější zastoupení mají i odrůdy Sauvignon, Svatovavřínecké, Veltlínské zelené a Zweigeltrebe.

##### **Pusté**

Trať je situována jihovýchodně od obce a má rozlohu 32,72 hektarů. Osázena révou je však jen z poloviny. Dominantní odrůdou je zde Modrý Portugal (83%). Na zbylých 17% je vysázena odrůda Dornfelder.

##### **Vinohrádka**

Trať se nachází východním směrem od obce, má rozlohu 30,85 ha a momentálně není osázena révou.

##### **Krefty**

Trať se nachází severovýchodním směrem od obce, má rozlohu 50 ha a momentálně není osázena révou.

## **4 Historický popis tratí Bzence a Domanína, včetně vyjádření jejich kvality, tzv. terroir, dle Stabilního katastru z první poloviny 19. století**

Při bádání o dějinách moravského terrior byly studovány fondy Moravského zemského katastru (BD1 gubernium, E57 premonstráti Louka, F53 velkostatek Jaroslavice, lánové rejstříky, D4 tereziánský katastr, D6 josefínský katastr, D7 matriky pozemkového výnosu, D8 vceňovací operáty). Byla získána data, která se dochovala pro většinu zkoumaných obcí (ve fondu D8 chybí údaje o Popicích, Pavlově a Valticích).

Koncepce terroir pracuje s tezí, že originalita a autenticita vína – čili hodnoty, které daný nápoj významně odlišují od jiného - souvisí s podmínkami, kde a jak vznikají. V užším slova smyslu



terroir vnímáme skrze faktory povahy přírodní a technologické, v širším slova smyslu ovlivňují charakter a styl vína i faktory společenské, hospodářské a kulturní. Obé se vzájemně ovlivňuje. Proto se také při klasifikaci vinic a vín hledá metoda, jak oba základní pilíře (přírodní a společenský, tedy vinici a vinaře) objektivně popsat a vyjádřit. Klasické klasifikace (1855 v Bordeaux, resp. Médocu, pokus 1861 v Burgundsku) hledaly klíč v hodnotě prodáváného vína, neboť se v ní odrážela kvalita vinohradu (podloží, půda, standardy a výkyvy klimatu a počasí, vodní a tepelné poměry, druh révy a způsoby jejího pěstování) i kvalita vína, která právě vychází také z charakteru společensko-hospodářských a kulturních struktur, v nichž vinohradníci a vinaři působí. Analyzujeme-li metodu klasifikace v Bordeaux či Burgundsku a porovnáme-li ji se způsobem ohodnocení vinic pro berní účely v tzv. stabilním katastru z první poloviny 19. století v habsburské monarchii, zjistíme, že se jedná o shodný princip. Tak se data ze vceňovacích operátů stabilního katastru stávají pramenem pro poznání kvality a hierarchie moravských vinic a vín. K jejich vypovídací hodnotě přispívá i fakt, že pracovaly s ohodnocením vín v dlouhém časovém úseku. Hrubý výnos dané vinice (nebo její části) ohodnocoval v 50letém průměru jak přírodní podmínky, v níž se pozemek a na něm pěstovaná kultura nacházely, tak reflektoval i způsoby hospodaření a obchodování s vínem. Neopomíjel přirozeně ani pověst vína. Navíc vceňovací operáty zachycují sociální stratifikaci obce a ekonomické struktury.

Bzenecká vína byla označována jako „král moravských vín“ a rozbor vceňovacích operátů stabilního katastru jim přisuzuje 4. příčku v exkluzivní skupině 7 nejlepších vinařských obcí na Moravě. Nejlepší bzenecké vinice byly obhospodařovány jako trvalá kultura ve dvou bonitních třídách s hrubým výnosem z jitra v hodnotě 63 a 56 zlatých z jitra za rok. Šlo o viniční tratě **Horní hory, Maršálky, Čihůvky, Prostřední horu, Růžené, Starý hrad, Krefty a Cukmantly** (dnes Starý hrad, Kněží hora, Prostřední a Horní hory). Byť šlo o skvělé vinice, stěžuje si ve 30. letech 19. století Franz Schams, špičkový enolog habsburské monarchie, že potencionál bzeneckých vinic je limitován neracionálním hospodařením bzeneckých vinohradníků, kteří namísto čisté kultury sázejí do vinic zeleninu či ovocné stromy. Všimá si i trendu nahrazovat keře Ryzlinku rýnského, který tvořil základ pověstné „Bzenecké lipky“ Veltlínem (hlavně Veltlínské zelené), neboť dával větší výnosy. Vedle těchto dvou odrůd zmiňovaných Schamsem, zachycují operáty ještě Sylvánské, které s Ryzlinkem (a později) Veltlínem, bylo základem směsných teritoriálních moravských vín. Další vinice v Bzenci byly též nadstandardní, avšak nedosahovaly takové kvality jako první skupina. Pracovalo se na nich systémem střídavé kultury. Lepší z nich měly výnos 44. zlatých (trati Novosady, Liščí hora a Pohany), ostatní 39 zlatých (trati Piškuly, Psí hory, Kožuchy, Humenice, Klíny, Hašneky, Pod cukmantly a Písky).

Bzenec je typickým představitelem města agrárního rázu. Město vykazuje před polovinou 19. století 182 poddanských měšťanů, každý držel po 2 až 2 a půl jitrech vinice (tj. ca 1,1 až 1,4 ha) a 200 domkařů se zeleninovou zahrádkou. V přílehlé kolonii Bzence - Olšovci žilo 21 zahradníků a 35 domkářů. Přestože tedy bzenečtí měšťané vykonávali různá povolání (obchodníci, řemeslníci), patřila ke každému měšťanskému domu vinice. Charakter měšťana byl reprezentován vinohradem, jehož donace mezi 1 až 2 hektary byla nadstandardní. Výjimku představovala jen držba bzeneckého velkostatku, šlo o 17 ha, které se za boomeru zámeckého vinařství pod vedením čelního moravského enologa Franze Schwarzmana rozrostly v závěru 19. století na 34 ha. Větší koncentrace vinic nebylo dosahováno. Tak data z josefínského katastru uvádějí k roku 1787 v Bzenci 16 jiter (9,2 ha) vrchnostenských a 420 jiter (239,4 ha) poddanských vinic. Převaha poddaných je více než patrná. Vinařství zámku dosáhlo věhlasu a výjimečného postavení v zemi až produkcí šampaňského od 60. let 19. století. Před příchodem Schwarzmana v roce 1866 se bzenecké vinařství nerozvíjelo. V 60. letech se sice velkostatek pokoušel obnovit viniční hospodářství a rozhodl se pro výsadbu modré Rulandy (Burgundské modré), ovšem až Schwarzmannova sázka na šampaňské zajistila odbyť vínu z této odrůdy.

Jinde patrný boom oboru na přelomu 18. a 19. století Bzenec tedy nezasáhl. Výnosy vinic zde mezi léty 1789 až 1819 stagnovaly na 19 789, resp. 19 779 zlatých ročně a činily tak třetinu všech příjmů ze zemědělských pozemků. Zemědělské výnosy byly rovnoměrně rozloženy, z 1124 pozemkových vlastníků v Bzenci jich dosahovalo celých 1111 vlastníků výnosů do 100 zlatých ročně. Jen 11 jich mělo do 200 zlatých. Bzenecké obci vynášely

pozemky ročně 401 zlatých (z toho obecní vinohrady vynášely 150 zlatých) a velkostatek hraběte Ditrichštejna vynášel 9474 zlatých, přičemž vinice dávaly 593 zlatých. Čili velkostatek před polovinou 19. století vyprodukoval jen necelá 3% vinohradnických zisků.

O stejném trendu vypovídají i data z katastru Olšovce. Mezi léty 1789 až 1819 ustrnul zisk z vinic na 111 zlatých a z 232 pozemkových vlastníků zde mělo výnosy plných 230 do 100 zlatých. Jen pozemky hraběte Ditrichštejna a Franze Goldmanna vynášely do 200 zlatých.

Vína z Domanína dosahovala obdobně jako bzenecká dobré pověsti. Vceňovací operáty mluví o tom, že vína nesou název po obci (Domanínské) a v dobrých letech dosahují nejlepší kvality a jsou známa po celé zemi. Na vinicích se réva vinná pěstovala jako trvalá kultura ve dvou třídách. Nejlepší polohy se nacházely v částech trati Stará hora a jejich hrubý výnos činil 48 zl. z jitra ročně. Ostatní části Staré hory a i ostatní vinice měly hrubý výnos 39 zlatých (trati Závisty, Koblasky, Pustý, Krefty a Kobylnice). Ve výsadbě tehdy převládal Ryzlink a (bílý) Lampart. Stejně jako všude na moravském venkově převládly v raném novověku v obci poddanské vinice. K roku 1787 zde bylo 16 jiter vrchnostenských vinic oproti 140 jitrům poddanských. Vrchnost na nich vyprodukovala 191 věder (1 vědro je rovno 57 litrům) a poddaní 1443 věder vína. Domanínští poddaní si i zachovávali kontrolu nad pozemky ve vsi. V roce 1787 bylo z 255 pozemkových vlastníků pouze 16 přespolečných.

Přestože bylo domanínské víno vyhlášené, výnosy z vinic mezi léty 1789 až 1819 stagnovaly na 4806 zlatých ročně. Představovaly sice téměř 40% všech pozemkových zisků, ale vinohradnictví v Domanině narazilo zřetelně na své limity. Tehdejší největší pozemkový vlastník v obci F. Königsbrunn vlastníci zdejší svobodný dvůr nehospodařil na jediné vinici, zatímco velehradský klášter tu měl příjem jen z vinohradních pozemků, jejichž výnos byl vyčíslen na 399 zlatých ročně.

## 5 Geologicko-pedologická charakteristika dokreslující terroir místních tratí

### **Bzenec: popis půdních poměrů**

V katastru obce Bzenec se nejčastěji vyskytuje kambizem subtypu arenického a variety podzolové. Dále regozemarenická, fluvizemglejová černice glejováarenická a černice glejová. Nejrozšířenějším půdním typem je v daném katastru kambizem v subtypu arenická a varietě podzolová. Všechny výše zmíněné půdy jsou spíše středního až těžšího zrnitostního složení. Na některých lokalitách může být problémem občasné přílišné převlhčení půdního profilu a nedostatek vzduchu v půdě. Jedná se o půdy náchylné ke zhutnění. Obsah humusu bývá dosti vysoký (2-4 %), ale jeho kvalita nižší. Půdní reakce těchto půd je spíše kyselá. Při dodržení agronomických zásad však jsou půdy dostatečně úrodné.

### **Popis geologických poměrů**

Geologické podloží katastru obce Bzenec je tvořeno zejména navátými písky, dále hlínou, pískem a štěrkem z oblasti kvartéru. Dále je zastoupen region Vídeňská pánev (moravská část), oblast Vídeňská pánev s horninovým podložím tvořeným zejména z jílu, prachu, písku a štěrku. Horninové podloží, zejména pak hlína, prach a jíl dávají vzniknout půdám chemicky a fyzikálně příznivým pro pěstování kulturních plodin. Jediným problémem může být v některých případech nepříznivých vodní režim. Zejména na štěrcích a píscích jsou půdy extrémně vysychavé, na jílech zase hrozí zamokření. Tomu je potřeba přizpůsobit využívání půdního fondu a nároky kladené na pěstované plodiny.

## 6 Biotické mapování zájmového území

Cílem biotického mapování bylo zhodnotit aktuální stav biodiverzity vybraných viničných tratí na Jižní Moravě s přihlédnutím na agrotechniku ve vinici a lokalitu. Mezi hlavními hodnocenými parametry je zahrnuta intenzita produkce, což je vyjádření podílu plochy zaujímající vinice z celkové plochy dané viniční tratě v procentech.

V letech 2016 a 2017 byly hodnoceny vybrané viniční tratě. Termín hodnocení byl v průběhu vegetačního období, aby bylo možné objektivně zhodnotit rostlinné společenstva (duben – září). Údaje

o využívání plochy viničních tratí byly zaznamenány pro každou parcelu pomocí GIS aplikace mapového portálu, využívající katastrální mapy, letecké mapy, ZM10 – ČÚZK (Český úřad zeměměřický a katastrální) a GPS navigaci. Dílčí údaje byly použity pro výpočet celkové plochy využitě na pěstování vinic, mimoprodukční zeleň, ornou půdu a ostatní. Kategorie ostatní zahrnuje ovocné sady, zahrádkářské oblasti, budovy a cesty.

**Popis výsledku:** intenzita produkce neboli plocha osázená révou tvoří na Bzenecku 31-34%. To je dáno navýšením současných tratí. Podíl vinic s černým úhorem je již nízký (cca 10%), převládá celoplošně ozeleněná vinice (55%) a dnes standardní ozelenění střídavé (tzv. přes řádek) se pohybuje okolo 30%.

Za historicky top tratě jsou považovány viniční tratě: **Starý hrad** (v současné mapě Starý hrad II – pravá část), **Krefty** (střední a východní část, dnes součást tratě Kněží hora), **Prostřední hory** (v současné mapě Prostřední hory II – úzká střední část) a **Horní hory** (v současné mapě Horní hory III – západní část). Momentální rozloha tratě Starý hrad II (viz software: naki-vineyard.hfbiz.cz) činí 6,1 hektarů, produkční intenzita této tratě je 40,4%, tzn., že vinice na trati mají rozlohu 2,5 hektarů. Rozloha tratě Kněží hora I (tj. Krefty) činí 30 hektarů, produkční intenzita této tratě je 21,1%, vinice na trati tedy mají rozlohu 6,3 hektarů. Rozloha tratě Prostřední hory II činí 22,7 hektarů, produkční intenzita této tratě je 20,8%, tzn., že vinice na trati mají rozlohu 4,7 hektarů. Rozloha tratě Horní hory III činí 30,5 hektarů, produkční intenzita této tratě je 58%, tzn., že vinice na trati mají rozlohu 17,7 hektarů.

## 7 Odrůdová skladba na top tratích zájmových území

Cílem této aplikace bylo procenticky zhodnotit odrůdovou skladbu sledovaných tratí v současnosti a pokud možno co nejdéle zpět do minulosti. Odrůdovou skladbou se rozumí výčet odrůd vyskytující se na dané trati.

Mapování probíhalo v letech 2016 až 2019. Byly projity viniční tratě ve vybraných vinařských obcích a ampelograficky sledována jejich odrůdová skladba, v případě odrůd historických (zejména těch dnes již méně pěstovaných) byl i sesbírán testovací materiál pro ověření pravosti molekulárně genetickou analýzou. Zjištěná odrůdová skladba byla konfrontována s daty z ÚKZÚZ (data vznikají díky Nařízení rady ES č. 1308/2013; Vinařský zákon 321, hlava 4-5, §28 – Registr a Evidenční knihy), konkrétně počty vysazených keřů daných odrůd na zájmových tratích. Z těchto dat pak bylo spočteno procentické zastoupení daných odrůd v jednotlivých tratích. Procentické zastoupení jednotlivých odrůd v průběhu let u jednotlivých tratí vychází tedy z celkového počtu keřů s korekcí na pravděpodobnost úhynu vlivem stáří a zdravotního stavu dle vzorce  $P(x) = \binom{n_x}{x} \pi^x (1-\pi)^{n-x}$  (Walpole a kol., 2011). Výsledky jsou dosti relevantní do sedmdesátých let minulého století.

Následující tabulky znázorňují výčet pěstovaných odrůd na trati Starý hrad, Kněží hora, Prostřední hory a Horní hory v současnosti.

### Odrůdová skladba na trati Starý hrad (data k roku 2016)

Současná odrůdová skladba na trati	Procentické vyjádření (%)
Ryzlink rýnský	15,29
Frankovka	14,12
Rulandské bílé	12,68
Tramín červený	4,82
Modrý Portugal	4,15
André	4,11
Veltlínské zelené	3,87
Ryzlink rýnský	3,47

MüllerThurgau	3,38
Neuburské	2,91
Svatovavřínecké	2,4
Sauvignon	2,12
Muškat moravský	1,28
Ryzlink vlašský	1,28
Chardonnay	1,06
Rulandské modré	0,99
Zweigeltrebe	0,8
Veltlínské červené rané	0,79
Aurelius	0,52
Rulandské šedé	0,52
Irsai Oliver	0,3
Alibernet	0,23
Pálava	0,22
Sylvánské zelené	0,2
Chrupka bílá	0,01

#### Odrůdová skladba na trati Kněží hora (data k roku 2016)

Současná odrůdová skladba na trati	Procentické vyjádření (%)
<b>Ryzlink rýnský</b>	13,49
Rulandské bílé	9,59
Frankovka	9,06
Modrý Portugal	7,26
Svatovavřínecké	5,55
André	5,17
Veltlínské zelené	4,97
MüllerThurgau	4,88
Sylvánské zelené	4,15
Zweigeltrebe	4,04
Chardonnay	3,37
Ryzlink vlašský	3,25
Kerner	3,17
Rulandské modré	2,58
Rulandské šedé	2,2
Sauvignon	2,16
Muškat moravský	2,1
Sylvánské červené	1,88
Pálava	1,61
Tramín červený	1,07
Veltlínské červené rané	0,64
Neuburské	0,63

Cabernet Morávia	0,3
Alibernet	0,29
Muškát Ottonel	0,27
Chrupka bílá	0,25
Cabernet Sauvignon	0,19
Neronet	0,09
Revolta	0,09
Irsai Oliver	0,08
Dornfelder	0,06
Aurelius	0,05
Chrupka červená	0,03
Favorit	0,007
Prim	0,007
Královna vinic	0,005

Odrůdová skladba na trati Prostřední hory (data k roku 2016)

Současná odrůdová skladba na trati	Procentické vyjádření (%)
<b>Rulandské modré</b>	18,05
Frankovka	13,21
Ryzlink rýnský	9,52
Rulandské bílé	8,94
Modrý Portugal	8,63
André	6,91
MüllerThurgau	5,99
Sauvignon	5,32
Veltlínské zelené	4,22
Muškát moravský	3,19
Rulandské šedé	2,88
Ryzlink vlašský	2,27
Tramín červený	2,23
Zweigeltrebe	1,62
Svatovavřínecké	1,04
Sylvánské zelené	0,94
Chardonnay	0,56
Veltlínské červené rané	0,56
Neuburské	0,38
Merlot	0,35
Irsai Oliver	0,35
Dornfelder	0,17
Pálava	0,15
Chrupka bílá	0,13
Revolta	0,12

Madlenka raná	0,08
PanoniaKincse	0,08
Scheurebe	0,06
Aurelius	0,06
Neronet	0,06
Narancsizű	0,06
Děvín	0,05
Cabernet Moravia	0,05
Siegerrebe	0,02
Favorit	0,01
Julskibiser	0,008
Boskolena	0,001
Chrupka červená	0,001

#### Odrůdová skladba na trati Horní hory (data k roku 2016)

Současná odrůdová skladba na trati	Procentické vyjádření (%)
Ryzlink rýnský	64,79
MüllerThurgau	4,28
Tramín červený	4,24
Chardonnay	4,14
Frankovka	4,10
Veltlínské zelené	2,40
Rulandské šedé	1,89
Muškat moravský	1,85
Rulandské bílé	1,60
Dornfelder	1,25
André	1,24
Sauvignon	1,10
Modrý Portugal	1,02
Zweigeltrebe	0,99
Sylvánské zelené	0,95
Ryzlink vlašský	0,66
Veltlínské červené rané	0,57
Hibernal	0,51
Rulandské modré	0,40
Svatovavřínecké	0,23
Solaris	0,21
Neuburské	0,18
Scheurebe	0,14
Irsai Oliver	0,12
Aurelius	0,11
Blauburger	0,08

Neronet	0,08
Pálava	0,07
Faberrebe	0,05
Cabernet Moravia	0,04
Bianca	0,04
Alibernet	0,04
Čabaňská perla	0,04
Cabernet Sauvignon	0,04
Muškat Ottonel	0,03

### Seznam použité primární literatury

- BÍLÝ, Jiří, 2003. *Ius montium. Právo moravských vinohradních hor*. Olomouc, s. 154-176.
- BLAHA, Josef, 1948. *Katastr viničních tratí na Moravě a v Čechách*. Vydal Ústřední Svaz čs. Vinařů v Brně.
- COLOR, MUNSELL COMPANY, 1975. *Munsell soil color charts*. Maryland, Munsell Color.
- ČSN CEN ISO/TS 17892-4, 2004. Geotechnický průzkum a zkoušení – Laboratorní zkoušky zemin – Část 4: stanovení zrnitosti zemin. Český normalizační institut. Praha.
- FROLEC, Václav, KRAUS, Vilém, POŠVÁŘ, Jaroslav, PUBAL, Václav, VÁVRA, Miloslav, VERMOUZEK, Rostislav, ZEMEK, Metoděj, VIGNATIOVÁ, Jana a Alena ZIMÁKOVÁ, 1973. *Vinohradnictví. Kapitoly z dějinného vývoje od minulosti do současnosti na Moravě a v Čechách*. Brno.
- FROLEC, Václav, 1984. *Jihomoravské vinohradnictví. Tradice a současnost*. Brno.
- HANÁK, Josef, 1922. *Dějiny vinařství v Bzenci*. Uherské Hradiště: Slovácké knihtiskárny Karla Novotného.
- HANÁK, Josef, 1919. *Paměti města Bzenec*. Holešov: Knihovna J. Tučka.
- JANOVSKÝ, Petr, 2018. *Vinařství. Zájmový spolek Starý Bzenec* [online]. Bzenec: Národní knihovna ČR. [cit. 2018-01-18]. Dostupné z: <http://www.starybzenec.cz/vinarstvi/>.
- KILIÁN, Jan, 2009. *Trpké bytí zdá se? Víno a vinařství v českých zemích ve středověku a v raném novověku*, sborník příspěvků z konference konané v Mělníce 2.-4. dubna 2008. Mělník 2009.
- KRAUS, Vilém, 2005. *Nová encyklopedie českého a moravského vína*. Praha: Praga Mystica. ISBN 978-80-86767-00-0.
- KRAUS, Vilém, 2005. *Historie, autentičnost, kvalita a mezinárodní význam moravských vín*. In: *Dějiny vinařství na Moravě. Sborník příspěvků z konference, uspořádané ve dnech 16. až 17. září 2005 ve Slavkově u Brna*. Brno, s. 7-8.
- MARKEL, Martin, *Vznik sklepních areálů z hlediska historické typologie vinohradnických oblastí*. In: *Památková péče o objekty vinohradnické povahy. Die Pflege von Denkmälern des Weinbaus*. Brno 2014, s. 99-110
- MATUSZKOVÁ, Jitka a Věra KOVÁŘŮ, 2004. *Vinohradnické stavby na Moravě: Viticultural buildings of Moravia*. Brno: ERA Group. ISBN 80-7366-001-6.
- MZA Brno, fond D 8 vceňovací operáty, obcí okresů Znojmo, Brno, Uherské Hradiště, Hodonín a Břeclav.
- MZA Brno, SOKA Znojmo, fond Zlomky starých registratur, výtah z pamětní knihy zemského sněmu v roce 1684, inv. č. 97.
- RADIMSKÝ, Jiří a TRANTÍREK, František, 1962. *Tereziánský katastr moravský (Prameny z 2. poloviny 18. století k hospodářským dějinám Moravy)*. Praha, s. 22-23.
- SNOPEK, Lukáš, 2012. *Vinařovo slovo zní. Víno a vinařství v českých zemích po roce 1800*, sborník příspěvků z konference konané v Mělníce 5. a 6. května 2010. Mělník.

STARÝ BZENEC, 2012. *starý Bzenec » vinařství* [online]. [vid. 2017-04-27]. Dostupné z: <http://www.starybzenec.cz/vinarstvi/>

SVOBODOVÁ, Kamila, 2014. Zemědělství na jižní a jihovýchodní Moravě v polovině 19. století ve světle stabilního katastru. Praha, s. 30-31.

ÚKZÚZ OBLEKOVICE. *Data z registru vinic*. Ústřední kontrolní a zkušební ústav zemědělský, Oddělení registru vinic. Oblekovic, 2018.

WALPOLE Ronald E., Raymond H. MYERS, Sharon L. MYERS a Ye KEYING. *Probability and statistics for engineers and scientists*. 9th ed. Boston: Prentice Hall, 2011. ISBN 0-321-62911-6.

ZBÍRAL, Jiří., MALÝ, Stanislav a Martin Váňa, 2011: *Analýza půd III*, Ústřední kontrolní a zkušební ústav zemědělský, Brno, s. 253.



## PŘÍLOHY

Pohled na Bzenec a viniční trať Stará hora



Hlavní odrůdy na trati Starý hrad: Ryzlink rýnský a Frankovka





Dnes již méně pěstované odrůdy vyskytující se na trati Starý hrad: Aurelius či Sylvánské zelené



Hlavní odrůdy na trati Kněží hora: Ryzlink rýnský a Rulandské bílé



Dnes již méně pěstované odrůdy vyskytující se na trati Kněží hora: Chrupka červená či Královna vinic

